

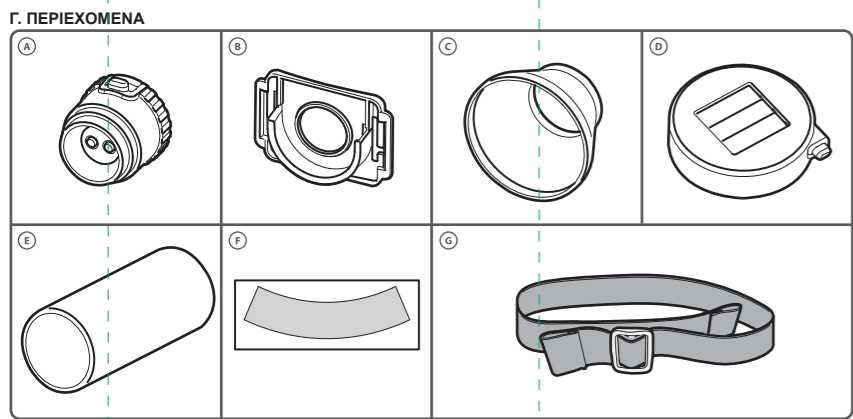
ΦΑΚΟΣ ΝΥΧΤΕΡΙΝΗΣ ΑΠΟΣΤΟΛΗΣ



ΠΡΟΣΟΧΗ!
ΚΙΝΔΥΝΟΣ ΠΝΙΓΜΟΥ - Περιέχει μικρά κομμάτια. Ακατάλληλο για παιδιά κάτω των 3 ετών.
ΠΡΟΣ ΤΟΥΣ ΓΟΝΕΙΣ: Διαβάστε τις οδηγίες προτού καθοδηγήσετε τα παιδιά σας.

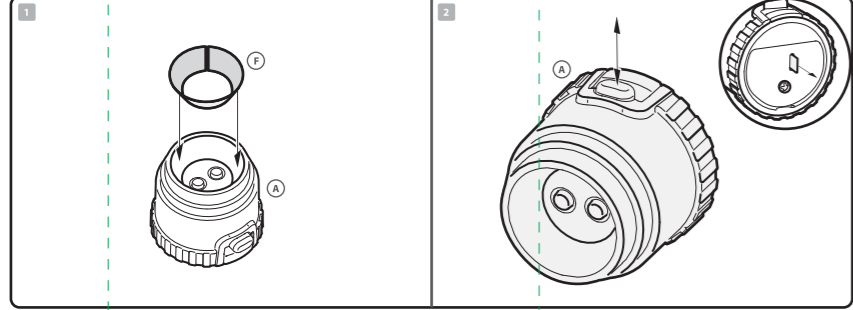
A. ΜΗΝΥΜΑ ΑΣΦΑΛΕΙΑΣ
 1. Απαιτείται πάντα επίβλεψη και καθοδήγηση από ενήλικα. 2. Η συσκευασία απευθύνεται σε παιδιά άνω των 5 ετών. 3. Η συσκευασία και το τελικό προϊόν περιέχουν μικρά κομμάτια, τα οποία σε περίπτωση λανθασμένης χρήσης μπορούν να προκαλέσουν πνιγμό. Κρατήστε τα μακριά από παιδιά κάτω των 3 ετών. 4. Για να αποφύγετε την πιθανότητα βραχυκυκλώματος, μην αγγίζετε ποτέ τις επαφές μέσα στη θήκη της μπαταρίας με μεταλλικά αντικείμενα. 5. Τοποθετήστε τις μπαταρίες μόνο αφού το παιχνίδι είναι συναρμολογημένο. Απαιτείται η επίβλεψη από ενήλικα. 6. Διαβάστε όλες τις οδηγίες και φυλάξτε τις καθώς περιέχουν σημαντικές πληροφορίες.

B. ΧΡΗΣΗ ΜΠΑΤΑΡΙΩΝ
 1. Ξεβιδώστε τη θήκη των μπαταριών για να αντικαταστήσετε με νέες μπαταρίες, όπως φαίνεται στην εικόνα. Απαιτείται επίβλεψη από ενήλικα. 2. Χρησιμοποιήστε 3 μπαταρίες - κομπιά 1.5V (Μοντέλο AG13/LR44). 3. Για καλύτερα αποτελέσματα, να χρησιμοποιείτε πάντα καινούργιες μπαταρίες. 4. Βεβαιωθείτε πως τοποθετήσατε τις μπαταρίες με τη σωστή πολικότητα. 5. Αφαιρέστε τις μπαταρίες από το παιχνίδι όταν δεν το χρησιμοποιείτε. 6. Αντικαταστήστε τις άδειες μπαταρίες αμέσως για να αποφύγετε να γίνει ζημιά στο παιχνίδι. 7. Οι επαναφορτιζόμενες μπαταρίες πρέπει να αφαιρούνται από το παιχνίδι πριν τη φόρτιση. 8. Οι επαναφορτιζόμενες μπαταρίες πρέπει να φορτίζονται υπό την επίβλεψη ενήλικα. 9. Βεβαιωθείτε ότι δεν έχουν βραχυκυκλώσει οι ακροδέκτες τροφοδοσίας που βρίσκονται στη θήκη της μπαταρίας. 10. Μην επιχειρήσετε να επαναφορτίσετε μπαταρίες που δεν είναι επαναφορτιζόμενες. 11. Μην τοποθετείτε στο παιχνίδι παλιές και καινούργιες μπαταρίες μαζί. 12. Μην τοποθετείτε μαζί αλκαλικές μπαταρίες, ψευδαργύρου - άνθρακα ή επαναφορτιζόμενες. 13. **▲ ΠΡΟΕΙΔΟΠΟΙΗΣΗ:** Απορρίψτε αμέσως τις χρησιμοποιημένες μπαταρίες. Διατηρείτε τις νέες και τις χρησιμοποιημένες μπαταρίες μακριά από τα παιδιά. Σε περίπτωση κατάποσης ή τυχόν εσφαλμένης χρήσης, αναζητήστε αμέσως ιατρική βοήθεια. Η μπαταρία είναι επικίνδυνη. Ενδέχεται να προκαλέσει σοβαρούς τραυματισμούς σε περίπτωση κατάποσης ή τυχόν εσφαλμένης χρήσης.

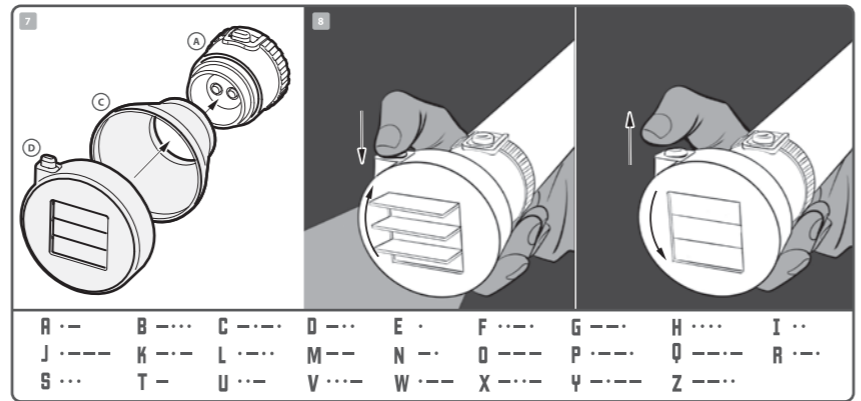
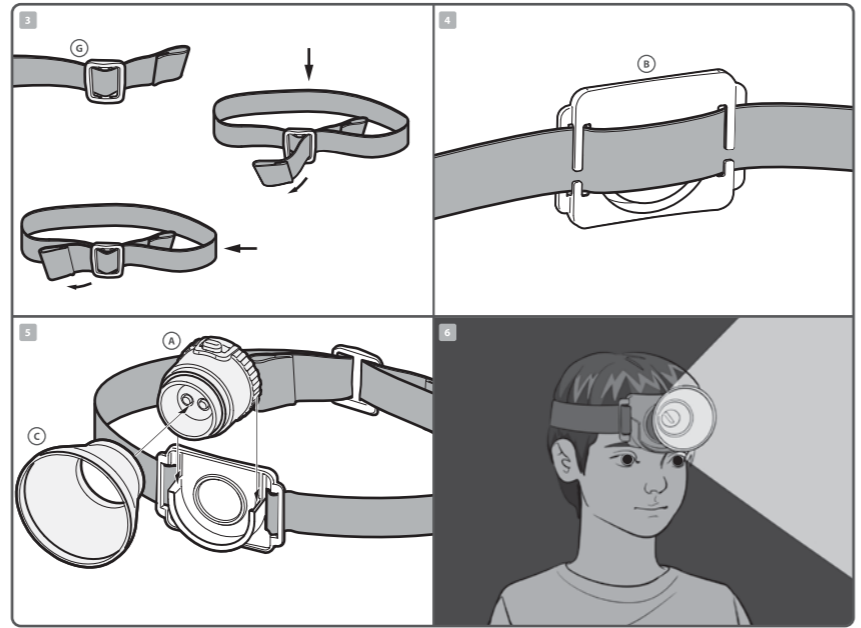


Τμήμα A: Βάση λυχνίας με μπαταρίες, Τμήμα B: Βάση φακού κεφαλής, Τμήμα C: Κάλυμμα κωνικού σχήματος, Τμήμα D: Καπάκι κλείστρου, Τμήμα E: Κύλινδρος, Τμήμα F: Ασημένιο αυτοκόλλητο, Τμήμα G: Ελαστικός ιμάντας κεφαλής με κούμπωμα. Επίσης απαιτείται, αλλά δεν περιλαμβάνεται σε αυτήν την συσκευασία: ένα μικρό σταυροκατσάβιδο.

A. ΟΔΗΓΙΕΣ

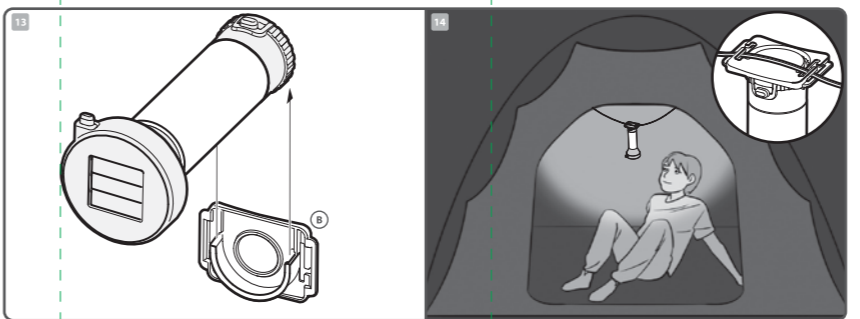
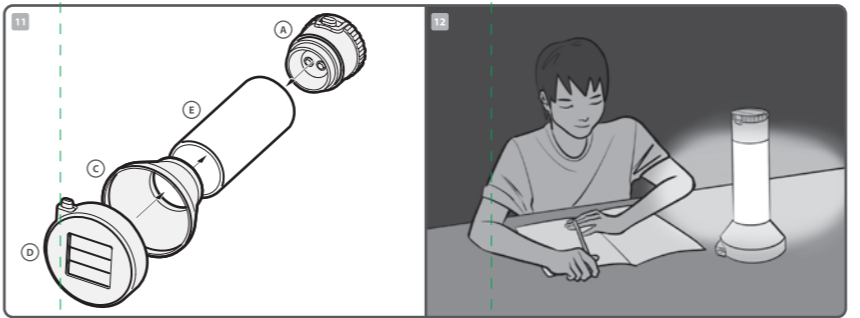
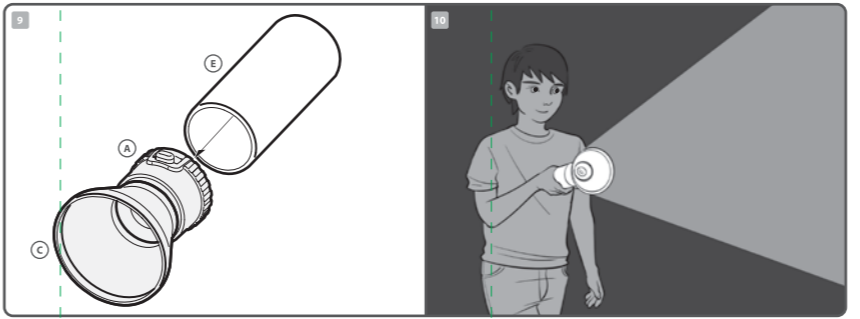


1. Προσθέστε το ασημένιο αυτοκόλλητο (τμήμα F) στο εσωτερικό της βάσης λυχνίας (τμήμα A). Το αυτοκόλλητο βοηθάει στην αντανάκλαση του φωτός από τη λυχνία.
 2. Απομακρύνετε το μονωτικό καρτελάκι από τη βάση λυχνίας, κατόπιν πιέστε το κουμπί για να βεβαιωθείτε ότι το φως LED λειτουργεί.



Συναρμολόγηση του προβολέα:
 3. Περάστε τον ελαστικό ιμάντα κεφαλής (τμήμα G) μέσα από την αγκράφα, όπως φαίνεται στην εικόνα.
 4. Κουμπιώστε τον ιμάντα πάνω στη βάση προβολέα (τμήμα B).
 5. Τοποθετήστε τη βάση λυχνίας (τμήμα A) πάνω στη βάση προβολέα και προσθέστε το κάλυμμα κωνικού σχήματος (τμήμα C).
 6. Τώρα μπορείτε να τοποθετήσετε τον φακό στο κεφάλι σας. Προσαρμόστε τον ιμάντα ώστε να εφαρμόζει καλά. Είστε έτοιμοι να ξεκινήσετε την νυχτερινή σας περιπέτεια με αυτό τον μοντέρνο φακό που έχετε φτιάξει.

Συναρμολόγηση του φλας σημάτων Μορς:
 7. Συναρμολογήστε τη βάση λυχνίας (τμήμα A), το κάλυμμα κωνικού σχήματος (τμήμα C) και το καπάκι κλείστρου (τμήμα D) όπως απεικονίζεται.
 8. Πιέστε το κουμπί στο καπάκι κλείστρου για να ανοίξετε τα κλείστρα. Έτσι θα αναβοσβήσει η λυχνία. Παρατηρήσεις: Ο πίνακας απεικονίζει τα μοτίβα των αναλαμπών μικρής και μεγάλης διάρκειας, που χρησιμοποιούνται για την αποστολή των σημάτων Μορς. Πιέστε παρατεταμένα το κουμπί για τη δημιουργία των αναλαμπών. Προσπαθήστε να στείλετε σήμα S.O.S. Αυτό είναι 3 σύντομες αναλαμπές, 3 παρατεταμένες αναλαμπές και κατόπιν 3 σύντομες αναλαμπές ... --- ... Το S.O.S είναι ένα σήμα που υποδηλώνει «βοήθεια σε περίπτωση έκτακτης ανάγκης»



Συναρμολόγηση του φακού:
 9. Τοποθετήστε τον κύλινδρο (τμήμα E) επάνω στη βάση λυχνίας (τμήμα A) και προσθέστε το κάλυμμα κωνικού σχήματος (τμήμα C).
 10. Ο φακός σας είναι έτοιμος για χρήση!

Συναρμολόγηση της επιτραπέζιας λυχνίας:
 11. Συναρμολογήστε τη βάση λυχνίας (τμήμα A), τον κύλινδρο (τμήμα E), το κάλυμμα κωνικού σχήματος (τμήμα C) και το καπάκι κλείστρου (τμήμα D) όπως φαίνεται στην εικόνα.
 12. Η επιτραπέζια λυχνία σας είναι έτοιμη για χρήση!

Συναρμολόγηση του φαναριού κάμπινγκ:
 13. Προσθέστε τη βάση του φακού κεφαλής (τμήμα B) στην επιτραπέζια λυχνία.
 14. Προσαρτήστε ένα σχοινί στις εσοχές της βάσης του φακού. Τώρα μπορείτε να κρεμάσετε το φανάρι στην σκηνή σας.



Συναρμολόγηση της λυχνίας ασφαλούς ορατότητας:
 15. Τοποθετήστε τη βάση λυχνίας (τμήμα A) στη βάση του φακού (τμήμα B).
 16. Χρησιμοποιήστε το πιαστράκι στη βάση για να στερεώσετε τη λυχνία στη ζώνη της τσάντας σας. Χρησιμοποιήστε την ως λυχνία ασφαλούς ορατότητας κατά τη διάρκεια των νυχτερινών δραστηριοτήτων.

E. ΑΝΤΙΜΕΤΩΠΙΣΗ ΠΡΟΒΛΗΜΑΤΩΝ
 Σε περίπτωση που η λυχνία LED δεν ανάβει, βεβαιωθείτε ότι οι μπαταρίες είναι καινούργιες και έχουν τοποθετηθεί σωστά (δείτε το τμήμα B σχετικά με την τοποθέτηση/αντικατάσταση μπαταριών ανωτέρω).

ΣΤ. ΠΩΣ ΛΕΙΤΟΥΡΓΕΙ:
 Οι μπαταρίες, ο διακόπτης και η λυχνία LED δημιουργούν ένα απλό ηλεκτρικό κύκλωμα. Όταν ο διακόπτης είναι κλειστός, ο ηλεκτρισμός ρέει από τις μπαταρίες και μέσα από τη λυχνία και έτσι γίνεται μετατροπή της ενέργειας σε φως. Το ασημένιο αυτοκόλλητο αντανάκλα φως από τη λυχνία, ώστε να μοιάζει με αχτίδα φωτός.

Z. ΨΥΧΑΓΩΓΙΚΑ ΣΤΟΙΧΕΙΑ
 • Πριν ανακαλυφθεί ο ηλεκτρισμός οι άνθρωποι χρησιμοποιούσαν πυρσούς, λάμπες πετρελαίου ή κερί.
 • Μια λυχνία με κλείστρο που χρησιμοποιείται για την εκπομπή σημάτων Μορς ονομάζεται λυχνία σημάτων ή λυχνία τύπου Άλντις, χάρη στον εφευρέτη της. Οι λυχνίες σημάτων χρησιμοποιούνταν για την επικοινωνία μεταξύ καραβιών και για την εκπομπή σημάτων από το έδαφος προς ένα αεροσκάφος. Οι λυχνίες σημάτων που χρησιμοποιούσαν λάμπες πετρελαίου για φωτισμό ανακαλύφθηκαν τη δεκαετία του 1860.
 • Οι λυχνίες σημάτων χρησιμοποιούνταν από το ναυτικό για την εκπομπή σημάτων μεταξύ των καραβιών όταν οι ναυτικοί ήθελαν να διατηρήσουν σιγή ασυρμάτου. Τώρα έχουν αντικατασταθεί από τις ψηφιακές επικοινωνίες.
 • Γύρω στο 1915, οι εργάτες στα ορυχεία ήταν οι πρώτοι που χρησιμοποίησαν ηλεκτρικούς φακούς κεφαλής. Οι λυχνίες ήταν πολύ πιο ασφαλείς από τις λάμπες πετρελαίου ή αερίου, οι οποίες θα μπορούσαν να προκαλέσουν εκρήξεις μέσα στα ορυχεία.
 • Ο κώδικας Μορς ανακαλύφθηκε τη δεκαετία του 1830 από τον Αμερικάνο εφευρέτη Σάμιουελ Μορς και το βοηθό του Άλφρεντ Λούις Βέλ.
 • Ο κώδικας Μορς γράφεται με τελείες και παύλες. Εκπέμπεται με τη χρήση φωτός (με σύντομες και συνεχείς αναλαμπές), ήχων (με σύντομους και συνεχείς ήχους μπιπ ή κλικ) και ηλεκτρισμού (με σύντομους και συνεχείς ήχους ηλεκτρισμού).
 • Το S.O.S είναι το διεθνές σήμα κινδύνου (σήμα για έκκληση βοήθειας). Τα γράμματα δεν σημαίνουν κάτι, επελέγησαν διότι απομνημονεύονται και μεταδίδονται εύκολα στον κώδικα Μορς (τρεις τελείες, τρεις παύλες και τρεις τελείες).
 • Το S.O.S επελέγη ως το διεθνές σήμα κινδύνου το 1908.

ΕΡΩΤΗΣΕΙΣ ΚΑΙ ΣΧΟΛΙΑ
 Σας εκτιμούμε ως πελάτη και η ικανοποίησή σας όσον αφορά το προϊόν είναι σημαντική για εμάς. Σε περίπτωση που έχετε οποιαδήποτε σχόλια ή ερωτήσεις, ή βρείτε κάποια κομμάτια αυτού του σετ να λείπουν ή να είναι ελαττωματικά, παρακαλούμε μην διατάξετε τη διεύθυνση με τον διανομέα μας στη χώρα σας, η διεύθυνση του οποίου είναι τυπωμένη στη συσκευασία. Είστε επίσης ευπρόσδεκτοι να επικοινωνήσετε με την ομάδα υποστήριξης προώθησης του προϊόντος στην ηλεκτρονική διεύθυνση Email: info@desk@4M-IND.com, Φαξ: (852) 25911566, Τηλ: (852) 28936241, Ιστότοπος: WWW.4M-IND.COM
 ©2023 4M INDUSTRIAL DEVELOPMENT LIMITED. ΟΛΑ ΤΑ ΔΙΚΑΙΩΜΑΤΑ ΕΙΝΑΙ ΚΑΤΟΧΥΡΩΜΕΝΑ.