

ΠΡΟΒΟΛΕΑΣ ΠΟΡΤΡΑΙΤΟΥ ΥΠΟΠΤΟΥ



ΣΚΑΝΑΡΕΤΕ ΤΟΝ ΚΩΔΙΚΟ QR ΓΙΑ ΝΑ ΛΑΒΕΤΕ ΤΙΣ ΟΔΗΓΙΕΣ ΚΑΙ ΣΕ ΑΛΛΕΣ ΓΛΩΣΣΕΣ.

FR: Veuillez scanner le code QR pour obtenir les instructions multilingues pour ce kit. BR: Escane o código QR para obter as instruções multilingues para este kit. DE: Bitte scannen Sie den QR-Code, um die multilinguare Anleitung für dieses Kit anzusehen. NL: Scan de QR-code om de multilinguele instructie voor dit kit te bekijken. IT: Scansione il codice QR per visualizzare le istruzioni multilingue per questo kit. ES: Escanear el código QR para ver instrucciones en varias idiomas para este kit. PT: Escaneie o código QR para visualizar instruções multilingues para este kit. ZH: 扫描 QR 码以查看多语言说明。GB: SCAN THE QR CODE TO GET THE MULTILINGUAL INSTRUCTIONS FOR THIS KIT.

⚠ ΠΡΟΣΟΧΗ!
ΚΙΝΔΥΝΟΣ ΠΝΙΓΜΟΥ - Περιέχει μικρά κομμάτια.
Ακατάλληλο για παιδιά κάτω των 3 ετών.
ΠΡΟΣ ΤΟΥΣ ΓΟΝΕΙΣ: Διαβάστε προσεκτικά τις παρούσες οδηγίες προτού καθοδηγήσετε τα παιδιά σας.

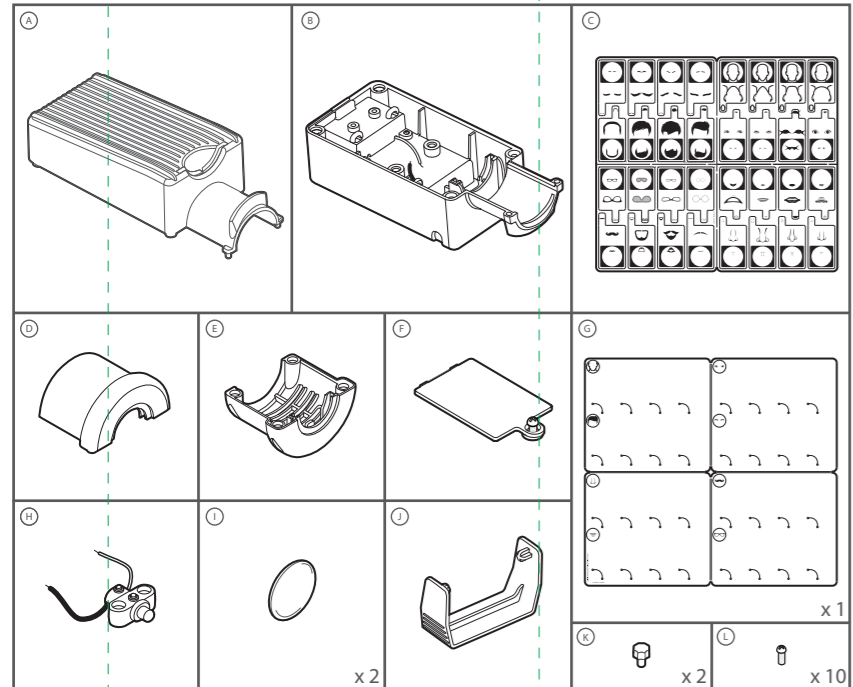
A. ΜΗΝΥΜΑΤΑ ΑΣΦΑΛΕΙΑΣ

1. Απαιτείται πάντα επίτηρηση και βοήθεια ενήλικα. 2. Η συσκευασία απευθύνεται σε παιδιά άνω των 5 ετών. 3. Η συσκευασία και το τελικό προϊόν περιέχουν μικρά εξαρτήματα, τα οποία σε περίπτωση λανθασμένης χρήσης μπορούν να προκαλέσουν πνιγμό. Κρατήστε τα μακριά από παιδιά κάτω των 3 ετών. 4. Για να αποφύγετε την πιθανότητα βραχυκυκλώματος, μην αγγίζετε ποτέ τις επαφές μέσα στη θήκη της μπαταρίας με μεταλλικά αντικείμενα. 5. Οι μπαταρίες πρέπει να τοποθετούνται μόνο από ενήλικες και μόνο αφού το παιχνίδι είναι συναρμολογημένο. 6. Διαβάστε προσεκτικά όλες τις οδηγίες και φυλάξτε τες, καθώς περιέχουν σημαντικές πληροφορίες.

B. ΧΡΗΣΗ ΤΩΝ ΜΠΑΤΑΡΙΩΝ

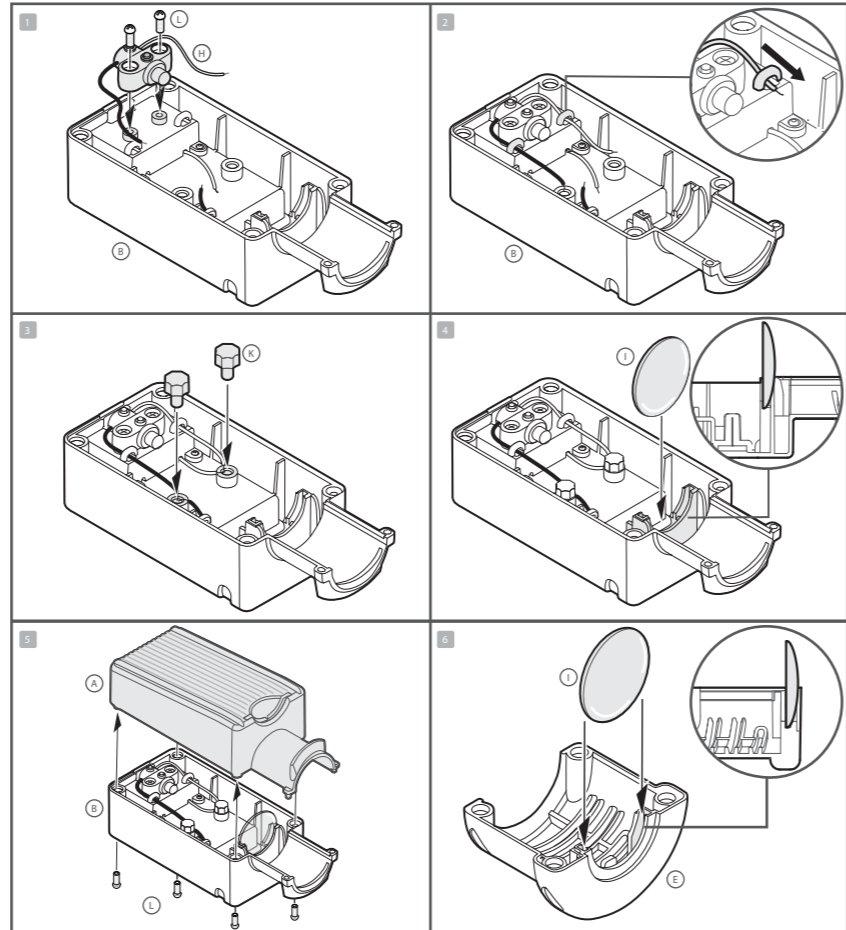
1. Απαιτούνται τρεις μπαταρίες 1,5V AAA (δεν περιλαμβάνονται). 2. Για καλύτερα αποτελέσματα χρησιμοποιείτε πάντα καινούριες μπαταρίες. 3. Βεβαιωθείτε ότι τοποθετήσατε τις μπαταρίες με την σωστή πολικότητα. 4. Αφαιρέστε τις μπαταρίες από το παιχνίδι όταν δεν το χρησιμοποιείτε. 5. Αντικαθιστάτε τις άδειες μπαταρίες αμέσως προς αποφυγή πιθανής ζημιάς στο παιχνίδι. 6. Οι επαναφορτιζόμενες μπαταρίες πρέπει να αφαιρούνται από το παιχνίδι πριν την επαναφόρτιση. 7. Οι επαναφορτιζόμενες μπαταρίες πρέπει να επαναφορτίζονται υπό την επίβλεψη ενήλικα. 8. Βεβαιωθείτε ότι δεν έχουν βραχυκυκλώσει οι ακροδέκτες τροφοδοσίας που βρίσκονται στη θήκη της μπαταρίας. Οι μπαταρίες πρέπει να τοποθετούνται μόνο από ενήλικες μετά την συναρμολόγηση. 9. Μην επιχειρήσετε να επαναφορτίσετε μη επαναφορτιζόμενες μπαταρίες. 10. Μην αναμειγνύετε παλιές και καινούριες μπαταρίες. 11. Μην τοποθετείτε μαζί αλκαλικές μπαταρίες, ψευδαργύρου - άνθρακα ή επαναφορτιζόμενες μπαταρίες.

Γ. ΠΕΡΙΕΧΟΜΕΝΑ

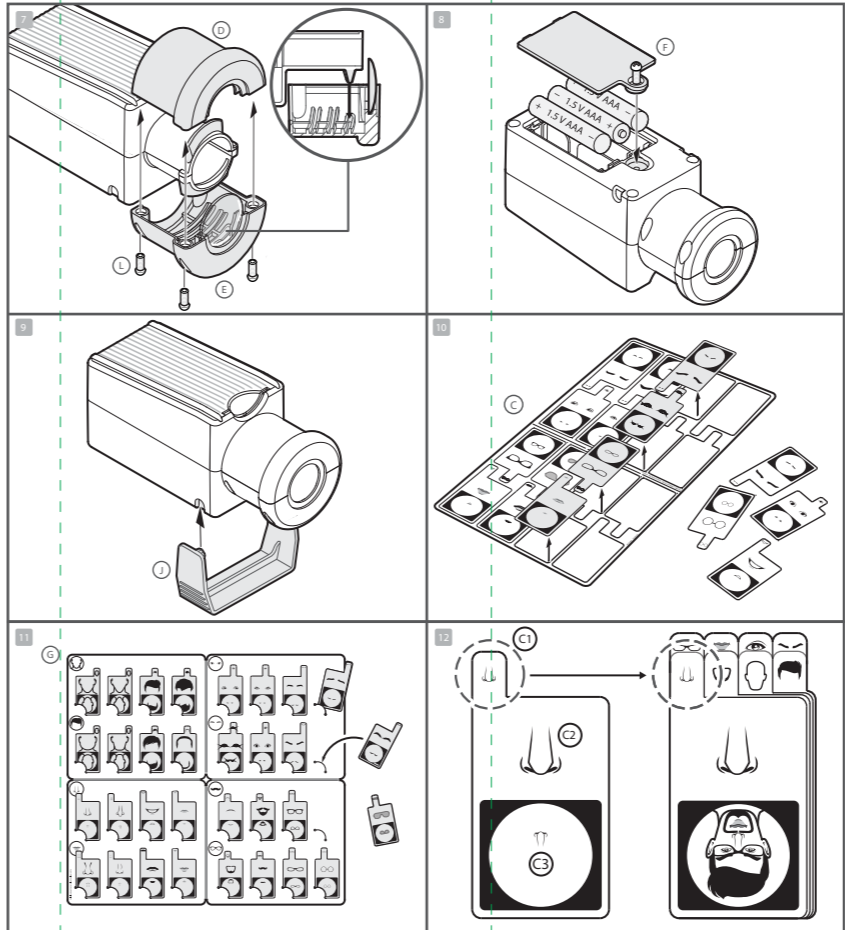


Τμήμα A: επάνω μέρος θήκης x 1, Τμήμα B: κάτω μέρος θήκης x 1, Τμήμα C: διαφάνειες χαρακτηριστικών προσώπου, Τμήμα D: επάνω μέρος δακτυλίου εστίασης x 1, Τμήμα E: κάτω μέρος δακτυλίου εστίασης x 1, Τμήμα F: κάλυμμα θήκης μπαταρίας με βίδα x 1, Τμήμα G: κάρτα θήκης διαφανειών x 1, Τμήμα H: βάση LED x 1, Τμήμα I: κυρτός φακός x 2, Τμήμα J: στήριγμα x 1, Τμήμα K: πώματα άκρων x 2, Τμήμα L: βίδες x 10. Επίσης, απαιτούνται, αλλά δεν συμπεριλαμβάνονται στη συσκευασία: 3 μπαταρίες 1,5 volt AAA, ένα μικρό σταυροκατσάβιδο.

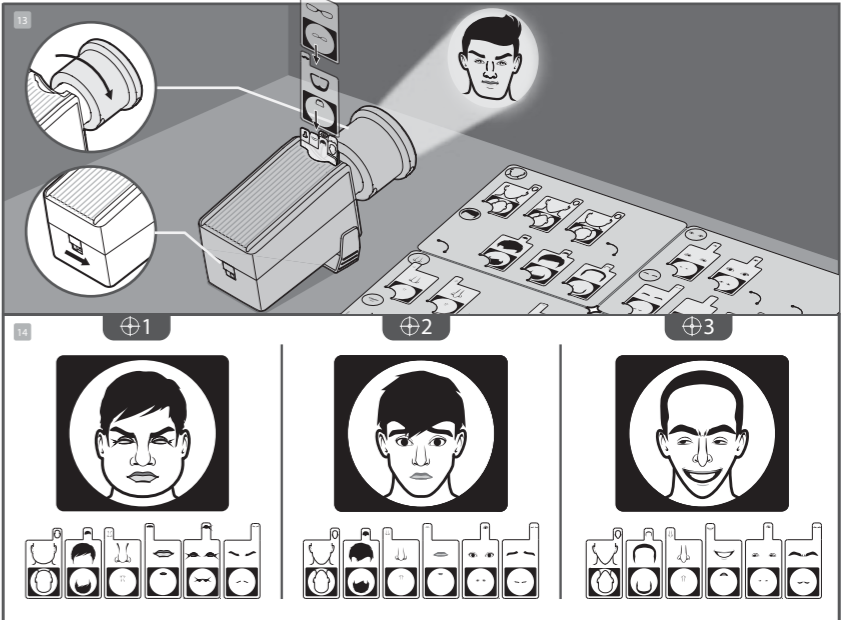
Δ. ΟΔΗΓΙΕΣ



1. Εισάγετε τη βάση LED (τμήμα H) μέσα στο άκρο του κάτω μέρους της θήκης (τμήμα B) και ασφαλίστε την με δύο βίδες (τμήμα L).
 2. Περάστε το κόκκινο σύρμα και το μαύρο σύρμα από τη βάση LED μέσα από τις εσοχές σε κάθε πλευρά του LED.
 3. Εισάγετε τα δύο κόκκινα σύρματα μέσα σε έναν από τους ακροδέκτες. Βεβαιωθείτε ότι το γυμνό μέταλλο από κάθε σύρμα αγγίζει τον μεταλλικό ακροδέκτη, ασφαλίστε τα σύρματα στη σωστή θέση ισορροπίας μέσα ένα πώμα άκρου (τμήμα K). Επαναλάβετε με τα δύο μαύρα σύρματα σε κάθε ακροδέκτη.
 4. Εισάγετε έναν από τους φακούς (τμήμα I) μέσα στην εσοχή. Η επιφάνεια του κυρτού φακού κοιτάζει προς τα εμπρός.
 5. Τοποθετήστε το επάνω μέρος της θήκης (τμήμα A) πάνω στο κάτω μέρος και ασφαλίστε το στη σωστή θέση με τέσσερις βίδες (τμήμα L).
 6. Εισάγετε τον δεύτερο φακό (τμήμα I) μέσα στο κάτω μέρος του δακτυλίου εστίασης (τμήμα E). Βεβαιωθείτε ότι η επιφάνεια του κυρτού φακού κοιτάζει προς τα εμπρός.



7. Τοποθετήστε μαζί το επάνω (τμήμα D) και κάτω μέρος (τμήμα E) του δακτυλίου εστίασης, ασφαλιζοντας το σπείρωμα βίδας επάνω στη θήκη μεταξύ τους. Βεβαιωθείτε ότι ο δακτύλιος εστίασης περιστρέφεται ομαλά. Ασφαλίστε μαζί το επάνω και κάτω μέρος του δακτυλίου εστίασης με τέσσερις βίδες.
 8. Εισάγετε τρεις μπαταρίες 1,5 V AAA μέσα στη θήκη μπαταρίας (τμήμα F) και ασφαλίστε με βίδα. Βεβαιωθείτε ότι τα αρνητικά (επίπεδα) άκρα των μπαταριών ακουμπάνε κόντρα στα ελατήρια της θήκης. (Παρατήρηση: Οι μπαταρίες πρέπει να εγκαθίστανται μόνο από ενήλικα αφού συναρμολογηθεί το παιχνίδι.)
 9. Ασφαλίστε το στήριγμα (τμήμα J) επάνω στο κάτω μέρος της θήκης.
 10. Αφαιρέστε την προστατευτική στρώση από τις διαφάνειες (τμήμα C). Ξεχωρίστε τις διαφάνειες προσεκτικά.
 11. Οργανώστε τις διαφάνειες στην παρεχόμενη κάρτα βάσης (τμήμα G) ώστε να παραμένουν ασφαλείς. Οι διαφάνειες είναι ταξινομημένες σύμφωνα με διαφορετικά χαρακτηριστικά του προσώπου: μάτια, πρόσωπο με αυτιά, μαλλιά, μύτη, στόμα, ιφρύδια, γένια και γυαλιά. Ο ίδιος τύπος διαφανειών πρέπει να παραμένει στο ίδιο τμήμα ώστε να είναι ευκολότερο για εσάς να επιλέγετε διαφορετικές διαφάνειες όταν χρησιμοποιείτε τον προβολέα.
 12. Υπάρχει ένα μικρό εικονίδιο εκτυπωμένο στις προσεχές κάθε διαφάνεια (C1). Με αυτό ταυτοποιούνται οι διαφάνειες όταν όλες έχουν στοιβαχτεί και εισαχθεί μέσα στον προτζέκτορα διαφανειών. Υπάρχει ένα μεγεθυμένο χαρακτηριστικό προσώπου εκτυπωμένο επάνω σε κάθε διαφάνεια (C2). Αυτό προορίζεται για την αναγνώριση της διαφάνειας όταν κάνετε την επιλογή. Το πραγματικό γραφικό προβολής είναι στην πραγματικότητα η μικρή εκτύπωση (C3) στο εσωτερικό του κυκλικού πλαισίου (είναι μικρή και ανεστραμμένη διότι οι φακοί στο εσωτερικό του προτζέκτορα την μεγεθύνουν και την αντιστρέφουν στη σωστή διάσταση και θέση.)



13. ΤΡΟΠΟΣ ΧΡΗΣΗΣ: Βρείτε έναν καθαρό τοίχο ανοιχτού χρώματος ή ένα φύλλο λευκό χαρτί. Στοιχέψτε τον προτζέκτορα στον τοίχο ή στο φύλλο και ενεργοποιήστε τον. Ο προτζέκτορας πρέπει να είναι σε απόσταση 60 εκ. ή περισσότερο από τον τοίχο ή το χαρτί. Όσο μεγαλύτερη είναι η απόσταση, τόσο μεγαλύτερη θα είναι η προβολόμενη εικόνα. Τώρα επιλέξτε ένα σετ διαφανειών για να φτιάξετε ένα πρόσωπο και τοποθετήστε τις μέσα στην υποδοχή του προτζέκτορα τη μια μετά την άλλη. Επιστήστε την προβολόμενη εικόνα περιστρέφοντας την κεφαλή εστίασης στον προτζέκτορα. Ποια είναι η όψη του προσώπου; 14. Αλλάξτε τον συνδυασμό χαρακτηριστικών του προσώπου για να αλλάξετε την εμφάνιση του «υπόπτου». Υπάρχουν πάρα πολλοί συνδυασμοί για να δοκιμάσετε. Μπορείτε να κάνετε ένα πρόσωπο που μοιάζει σε εσάς ή σε κάποιον άλλο γνωστό σας; Να ορισμένα παραδείγματα.

E. ΤΡΟΠΟΣ ΛΕΙΤΟΥΡΓΙΑΣ

Η μπαταρία δίνει ισχύ σε μια ανοιχτόχρωμη λάμπα LED στο εσωτερικό του προτζέκτορα. Ακτίνες φωτός από την λάμπα διαπερνούν τις διαφάνειες. Κατόπιν οι ακτίνες περνάνε μέσα από έναν φακό. Ο φακός κάμπτει τις ακτίνες έτσι ώστε όλες οι ακτίνες από ένα σημείο στα φιλμ να συναντώνται (εστιάζουν) στον τοίχο. Οι ακτίνες φωτός από το πάνω μέρος των φιλμ συναντώνται στο κάτω μέρος της εικόνας και αντίστροφα, έτσι ώστε η εικόνα να είναι αναποδογυρισμένη σε σύγκριση με τα φιλμ. Το φιλμ βρίσκεται λίγα εκατοστά μακριά από τον φακό. Ο φακός κάμπτει τις ακτίνες φωτός από κάθε σημείο στο φιλμ έτσι ώστε να συναντώνται πολύ πιο μακριά. Έτσι η εικόνα γίνεται πολύ μεγαλύτερη στον τοίχο από ότι η εικόνα στο φιλμ.

ΣΤ. ΑΝΤΙΜΕΤΩΠΙΣΗ ΠΡΟΒΛΗΜΑΤΩΝ

- Εάν δεν ανάμει η λάμπα του προτζέκτορα: βεβαιωθείτε ότι έχετε τοποθετήσει τις μπαταρίες σωστά.
- Εάν η λάμπα του προτζέκτορα είναι αχνή: βεβαιωθείτε ότι οι μπαταρίες είναι καινούριες.
- Εάν η εικόνα είναι θολή: βεβαιωθείτε ότι ο προτζέκτορας είναι πάνω από 60 εκ. μακριά από τον τοίχο και ότι εστιάζετε σωστά.

Z. ΕΝΔΙΑΦΕΡΟΥΣΕΣ ΠΛΗΡΟΦΟΡΙΕΣ

- Η σύνθεση χαρακτηριστικών ενός προσώπου με αυτό τον τρόπο είναι ένας παραδοσιακός τρόπος για έναν ντετέκτιβ να δημιουργήσει μια εικόνα ενός υπόπτου σε μια σκηνή εγκλήματος.
- Η δημιουργία μίας εικόνας συνδυάζοντας διαφορετικά χαρακτηριστικά προσώπου ώστε να αντιστοιχούν στην περιγραφή προσώπου ενός μάρτυρα ονομάζεται Photo FIT. Το FIT είναι η συντομογραφία του Facial Identification Technique (Τεχνολογία αναγνώρισης προσώπου).
- Σήμερα οι ντετέκτιβ χρησιμοποιούν εικόνες υπολογιστή με χαρακτηριστικά προσώπου για να δημιουργήσουν μια εικόνα ενός προσώπου. Αυτό καλείται E-FIT (συντομογραφία του Electronic Facial Identification Technique - Τεχνολογία ηλεκτρονικής αναγνώρισης προσώπου).
- Η αστυνομία χρησιμοποιεί την Τεχνητή νοημοσύνη (Artificial Intelligence - AI) για την αυτόματη αντιστοίχιση των εικόνων E-FIT με φωτογραφίες προηγούμενων εγκληματιών τις οποίες είχαν αποθηκεύσει σε υπολογιστές.
- Οι ειδικοί μπορούν να επαναδημιουργήσουν τα πρόσωπα ανθρώπων που απεβίωσαν πολύ καιρό πριν δημιουργώντας στρώσεις πηλό στο εξωτερικό κρανίων.

ΕΡΩΤΗΣΕΙΣ ΚΑΙ ΣΧΟΛΙΑ

Σας εκτιμούμε ως πελάτη και η ικανοποίησή σας όσον αφορά το προϊόν είναι σημαντική για εμάς. Σε περίπτωση που έχετε οποιαδήποτε σχόλια ή ερωτήσεις, ή βρείτε κάποια κομμάτια αυτού του παιχνιδιού να λείπουν ή να είναι ελαττωματικά, παρακαλούμε μην διστάσετε να επικοινωνήσετε με τον διανομέα μας στη χώρα σας, η διεύθυνση του οποίου είναι τυπωμένη στη συσκευασία. Είστε επίσης ευπρόσδεκτοι να επικοινωνήσετε με την ομάδα υποστήριξης προώθησης του προϊόντος στην ηλεκτρονική διεύθυνση Email: infodesk@4M-IND.com, Φαξ (852) 25911566, Τηλ. (852) 28936241, Ιστότοπος: WWW.4M-IND.COM