

ΕΝΑΕΡΙΟ ΤΕΛΕΦΕΡΙΚ

ΠΡΟΣΟΧΗ:
ΚΙΝΔΥΝΟΣ ΠΝΙΓΜΟΥ - Μικρά κομμάτια.
Δεν είναι κατάλληλο για παιδιά κάτω των 3 ετών.

ΠΡΟΣ ΤΟΥΣ ΓΟΝΕΙΣ: Παρακαλούμε διαβάστε όλες τις οδηγίες προτού καθοδηγήσετε τα παιδιά σας.

A. ΜΗΝΥΜΑΤΑ ΑΣΦΑΛΕΙΑΣ

- Απαιτείται καθοδήγηση και επίβλεψη ενήλικα καθόλη τη διάρκεια.
- Αυτή η συσκευασία προορίζεται για παιδιά ηλικίας άνω των 3 ετών.
- Αυτή η συσκευασία και το τελικό της προϊόν περιέχουν μικρά κομμάτια τα οποία ενδέχεται να προκαλέσουν πνιγμό αν δεν χρησιμοποιηθούν σωστά. Κρατήστε τα μακριά από παιδιά κάτω των 3 ετών.
- Για να αποφύγετε πιθανό βραχυκύκλωμα, μην αγγίζετε ποτέ τις επαφές μέσα στη θήκη της μπαταρίας με μεταλλικό αντικείμενο.

B. ΧΡΗΣΗ ΤΗΣ ΜΠΑΤΑΡΙΑΣ

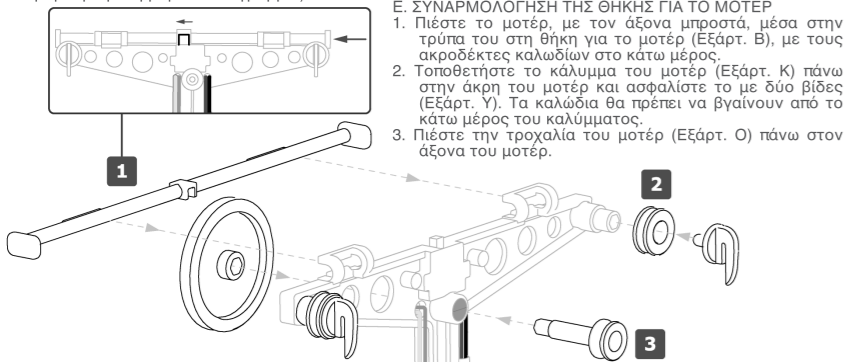
- Απαιτούνται δύο μπαταρίες 1,5V AAA (δεν περιλαμβάνονται).
- Για καλύτερα αποτελέσματα, να χρησιμοποιείτε πάντα καινούρια μπαταρία.
- Βεβαιωθείτε ότι τοποθετήσατε σωστά την μπαταρία (σύμφωνα με τη σωστή πολικότητα).
- Αφαιρείτε την μπαταρία από το προϊόν, όταν δεν το χρησιμοποιείτε.
- Αντικαταστήστε τις εξαντλημένες μπαταρίες αμέσως για να αποφύγετε πιθανή βλάβη του προϊόντος.
- Οι επαναφορτιζόμενες μπαταρίες πρέπει να αφαιρούνται από το προϊόν προτού επαναφορτιστούν.
- Οι επαναφορτιζόμενες μπαταρίες πρέπει να επαναφορτίζονται υπό την επίβλεψη ενήλικα.
- Βεβαιωθείτε ότι δεν έχουν βραχυκυκλώσει οι ακροδέκτες τροφοδοσίας που βρίσκονται μέσα στη θήκη μπαταρίας.
- Μην επιχειρήσετε να φορτίσετε μη-επαναφορτιζόμενες μπαταρίες.
- Μην χρησιμοποιείτε μαζί παλιές και καινούριες μπαταρίες.
- Μην χρησιμοποιείτε μαζί αλκαλικές, κανονικές (άνθρακα-ψευδαργύρου) ή επαναφορτιζόμενες μπαταρίες.

C. Γ. ΠΕΡΙΕΧΟΜΕΝΑ

Επίσης απαιτούνται δύο μπαταρίες 1,5V AA (δεν περιλαμβάνονται). Ένα σταυροκατάβιδο για τις αντίστοιχες βίδες απαιτείται από το σπiti, παρακαλώ ζητήστε βοήθεια από έναν ενήλικα. Θα χρειαστεί να ανακυκλώσετε ένα χρησιμοποιημένο κουτάκι αναψυκτικού για να ολοκληρώσετε το παιχνίδι.

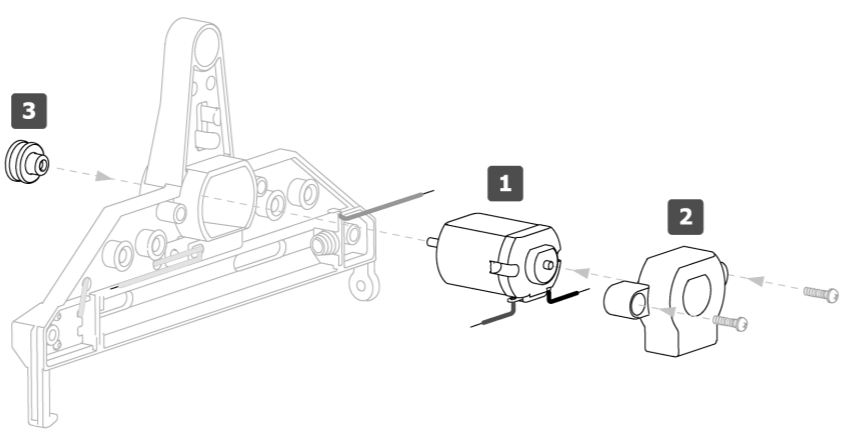
Δ. ΣΥΝΑΡΜΟΛΟΓΗΣΗ ΤΟΥ ΣΤΗΡΙΓΜΑΤΟΣ ΓΙΑ ΤΙΣ ΡΟΔΕΣ

- Κουμπώστε τον αντιστρεφόμενο άξονα (Εξάρτ. Δ) στη θέση του στην κορυφή του στηρίγματος για τις ρόδες (Εξάρτ. Α) και σιγουρευτείτε ότι η εγκοπή στο κέντρο του άξονα τοποθετείται ακριβώς πάνω από τον διακόπτη αντιστροφής. **ΣΗΜΑΝΤΙΚΟ:** Πιέστε τον αντιστρεφόμενο άξονα έτσι ώστε ο διακόπτης αντιστροφής να γλιστρήσει στη μία άκρη. Σιγουρευτείτε ότι παραμένει σε αυτή τη θέση προτού ενεργοποιήσετε το Εναέριο Τελεφερικό και αφού το απενεργοποιήσετε. Αν κινηθεί προς τη μέση, θα επηρεάσει τη λειτουργία του Εναέριου Τελεφερικού και θα το κάνει να σταματήσει. Πιο αναλυτικά δείτε το τμήμα Η.
- Πιέστε τις δύο πλαινές ρόδες (Εξάρτ. Τ) πάνω στους άξονες στις άκρες του στηρίγματος για τις ρόδες. Πιέστε πάνω τους τα δύο πλαϊνά εξαρτήματα μπλοκάρωμας τροχών (Εξάρτ. Π) για να κρατήσουν τις ρόδες στη θέση τους.
- Πιέστε τον μεσαίο άξονα τροχών (Εξάρτ. Ν) μέσα στην τρύπα στο κέντρο του στηρίγματος για τις ρόδες. Σιγουρευτείτε ότι το βάζετε από τη σωστή πλευρά, όπως απεικονίζεται. Πιέστε τη μεσαία τροχαλία (Εξάρτ. Ζ) πάνω στον άξονα. (Έχει εφαρμοστεί λιπαντικό στην τρύπα για την ένωση της μεγάλης τροχαλίας για τις ρόδες, μαρκαρισμένη μοβ στο διάγραμμα.)



ΣΤ. ΕΝΩΝΟΝΤΑΣ ΤΟ ΣΤΗΡΙΓΜΑ ΓΙΑ ΤΙΣ ΡΟΔΕΣ & ΤΗ ΘΗΚΗ ΤΟΥ ΜΟΤΕΡ

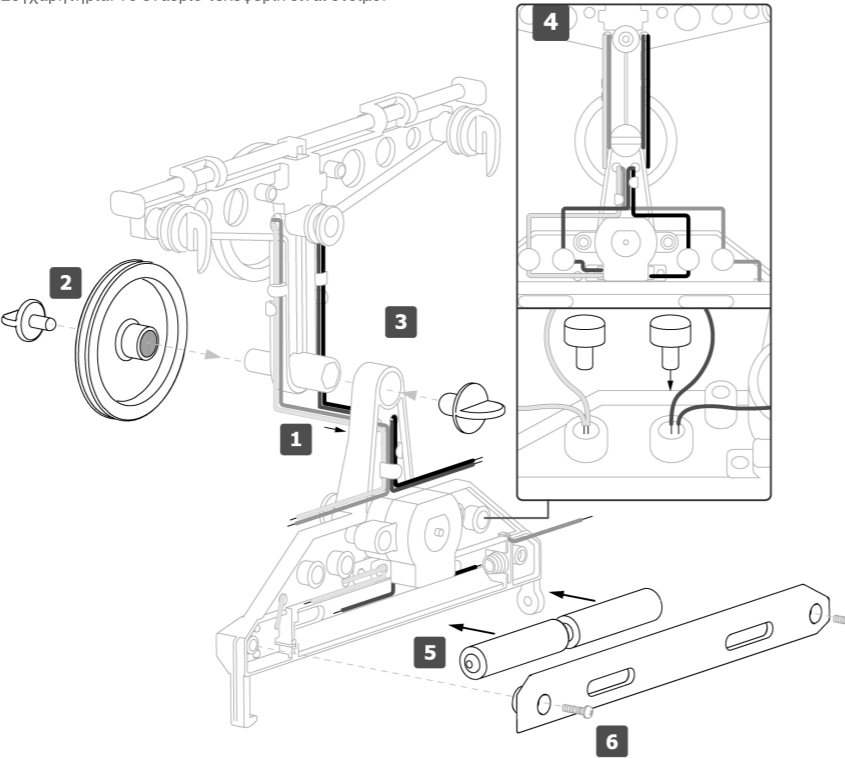
- Περάστε τα 4 καλώδια από το στήριγμα για τις ρόδες μέσα από τις μικρές τρύπες στη θήκη του μοτέρ όπως φαίνεται στο διάγραμμα.
- Πιέστε τη μεγάλη τροχαλία (Εξάρτ. Η) πάνω στον μικρό άξονα στο κάτω μέρος του στηρίγματος για τις ρόδες. Πιέστε το μεγάλο εξάρτημα για μπλοκάρωμα των τροχών (Εξάρτ. Μ) για να «κλειδώσετε» τον τροχό στη θέση του. (Έχει εφαρμοστεί λιπαντικό στην τρύπα για την ένωση της μεγάλης τροχαλίας, σημειωμένη μοβ στο διάγραμμα.)
- Πιέστε τις γυμνές άκρες των δύο κίτρινων καλωδίων μέσα στον ακροδέκτη του αριστερού σας χεριού και ασφαλίστε τις στη θέση τους με ένα καπάκι ακροδέκτη (Εξάρτ. Ρ). Συνδέστε τα δύο κόκκινα καλώδια με τον ίδιο τρόπο στο διπλανό ακροδέκτη, και τα δύο πράσινα καλώδια στον ακροδέκτη του δεξιού σας χεριού.
- Βάλτε το διακόπτη ON/OFF στη θέση OFF. Σιγουρευτείτε ότι ο διακόπτης αντιστροφής έχει γλιστρήσει προς τη μία άκρη όπως αναφέρθηκε στο Βήμα Δ.1. Τοποθετήστε δύο μπαταρίες 1,5V AAA μέσα στη θήκη τους που βρίσκεται μέσα στη θήκη με το μοτέρ. Και οι δύο μπαταρίες θα πρέπει να τοποθετηθούν με τον ίδιο τρόπο, με την επίπεδη άκρη της μπαταρίας να ακουμπάει το ελατήριο. Γυρίστε το διακόπτη στο ON για να δείτε αν κινείται το μοτέρ. Πιέστε απαλά τον αντιστρεφόμενο άξονα από το πλάι όπου βρίσκεται ο διακόπτης αντιστροφής. Ο άξονας θα πρέπει να αντιστρέψει την περιστροφή. Απενεργοποιήστε το αφού το ελέγξετε. Σιγουρευτείτε και πάλι ότι ο διακόπτης αντιστροφής βρίσκεται στη μία άκρη.
- Βάλτε το κάλυμμα της μπαταρίας (Εξάρτ. Ε) και ασφαλίστε το στη θέση του με δύο βίδες.



Ζ. ΟΛΟΚΛΗΡΩΣΤΕ ΤΟ ΠΑΙΧΝΙΔΙ

- Διακοσμήστε ένα άδειο κουτάκι αναψυκτικού με το αυτοκόλλητο. Τοποθετήστε το κουτάκι κάτω από τη θήκη του μοτέρ, με το χελοσό από τη βάση στο κονσερβοκούτι να μπαίνει πάνω από το γάντζο. Πιέστε τον άξονα για το κονσερβοκούτι (Εξάρτ. Σ) μέσα από την τρύπα του και μέσα στην τρύπα στο κονσερβοκούτι για να το ασφαλίσετε στη θέση του.
- Τεντώστε ένα λαστιχάκι γύρω από την τροχαλία του μοτέρ και τη μεγάλη τροχαλία. Τεντώστε άλλο ένα λαστιχάκι γύρω από τη μικρή τροχαλία στο πλάι της μεγάλης και της μεσαίας τροχαλίας.

Συγχαρητήρια! Το εναέριο τελεφερικό είναι έτοιμο!

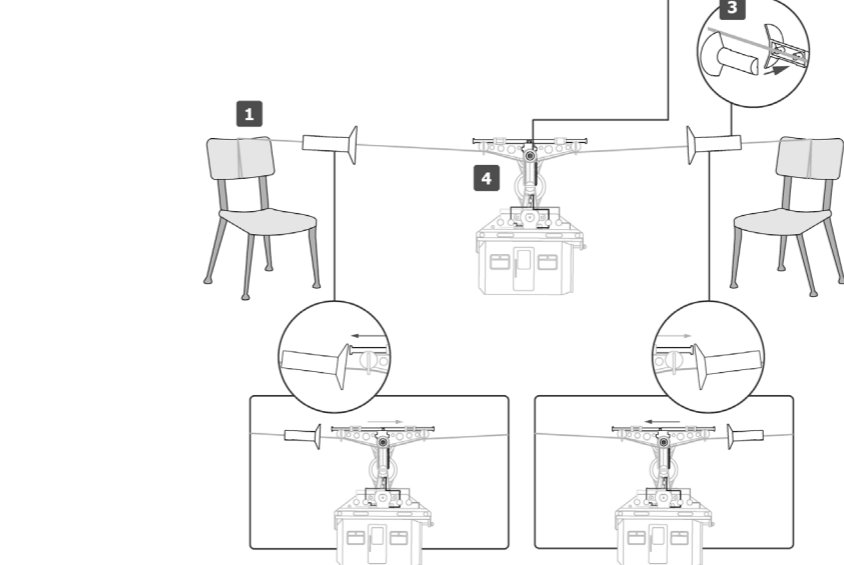


Η. ΛΕΙΤΟΥΡΓΙΑ

- Θα χρειαστεί να στήσετε ένα καλώδιο για να μετακινείται πάνω του το εναέριο τελεφερικό. Θα χρειαστείτε δύο σημεία για να δεσέτε: πάνω τους τον σπάγγο. Θα μπορούσαν να είναι η γωνία του κρεβατιού και η πλάτη μιας καρέκλας. Θα πρέπει να βρίσκονται τουλάχιστον 2 μέτρα μακριά το ένα από το άλλο.
- Στο κέντρο του καλωδίου, δημιουργήστε μια θηλιά από ΚΑΤΩ προς τα πάνω γύρω από τη μικρή ρόδα του άξονα (Εξάρτ. Ν) στο κέντρο του στηρίγματος για τις ρόδες. Μετά κρεμάστε τις δύο πλαινές ρόδες (Εξάρτ. Τ) πάνω στο καλώδιο, σιγουρευόμενοι ότι οι τροχαλίες αγγίζουν το καλώδιο.
- Κουμπώστε μαζί δύο μισά μέρη «στοπ» καλωδίου (Εξάρτ. Θ) πάνω στο καλώδιο κοντά σε κάθε μία άκρη του σπάγγου, σιγουρευόμενοι ότι ο σπάγγος περνάει μέσα από τις εσοχές στα κέντρα των «στοπ».
- Τώρα το Εναέριο Τελεφερικό είναι έτοιμο να ξεκινήσει. Ελέγξτε και πάλι όλη την κατασκευή για να διασφαλίσετε την καλή του λειτουργία. Σιγουρευτείτε ότι οι δύο πλαινές τροχαλίες κρέμονται και αγγίζουν τον σπάγγο-καλώδιο (Βήμα Η.2). Αν όχι, προσαρμόστε την ένταση ή τη γωνία του σπάγγου-καλωδίου. Αλλιώς ο διακόπτης αντιστροφής ίσως να έχει γλιστρήσει στο ένα άκρο. Μην ενεργοποιήσετε το παιχνίδι αν ο διακόπτης βρίσκεται στη μέση. Αυτό θα ενεργοποιήσει τη συσκευή προστασίας βραχυκυκλώματος του κυκλώματος ακόμη κι αν το εναέριο τελεφερικό δεν είναι σε κίνηση. Αν συμβεί αυτό, γυρίστε το διακόπτη στο OFF, μετακινήστε το διακόπτη αντιστροφής προς μία άκρη, και περιμένετε μερικά λεπτά για να κρυώσει ο πίνακας του κυκλώματος πριν το γυρίσετε και πάλι στο ON.

Θ. ΕΠΙΛΥΣΗ ΠΡΟΒΛΗΜΑΤΩΝ

- Αν δε λειτουργεί το μοτέρ:
- Ελέγξτε ότι ο διακόπτης αντιστροφής δεν είναι στη μέση. Αν είναι, απενεργοποιήστε το εναέριο τελεφερικό και μετακινήστε το διακόπτη αντιστροφής στη μία άκρη. Περιμένετε μερικά λεπτά και ενεργοποιήστε το παιχνίδι.
 - Το σύστημα μπορεί να έχει πολλή τριβή. Βάλτε λίγο λιπαντικό στις τρύπες για τις ενώσεις του στηρίγματος για τις ρόδες (μαρκαρισμένες μοβ στο βήμα Δ.3) και στη μεγάλη τροχαλία (μαρκαρισμένη μοβ στο βήμα ΣΤ. 2). Μπορείτε να χρησιμοποιήσετε λαισιόν ή μαγειρικό λάδι για αυτό το σκοπό. Μην βάλετε λιπαντικό στο εσωτερικό των τροχαλιών στα σημεία που ακουμπουν τα λαστιχάκια - χρειάζονται τριβή για να κινηθούν.
 - Ελέγξτε ότι οι μπαταρίες έχουν εισαχθεί σύμφωνα με τις σωστές πολικότητες μέσα στη θήκη τους.
 - Ελέγξτε ότι όλα τα καλώδια αγγίζουν τους μεταλλικούς ακροδέκτες.
 - Αν το εναέριο τελεφερικό δεν κινείται κατά μήκος του καλωδίου: Ελέγξτε ότι η κλίση του καλωδίου δεν είναι πολύ απότομη.
 - Ελέγξτε ότι έχετε βάλει τα λαστιχάκια στη σωστή θέση.
 - Ελέγξτε ότι έχετε σχηματίσει μια θηλιά με το σπάγγο, ξεκινώντας από το κάτω μέρος και τυλίγοντας σύμφωνα με τη φορά του ρολογιού, γύρω από τη μικρή τροχαλία στο κέντρο του στηρίγματος για τις ρόδες. Αν το εναέριο τελεφερικό δεν αντιστρέφει την πορεία του σωστά: Σιγουρευτείτε ότι έχετε ταιριάξει τα χρώματα των καλωδίων σωστά μέσα στους ακροδέκτες.
 - Σιγουρευτείτε ότι ο αντιστρεφόμενος άξονας έχει κουμπώσει σωστά πάνω από τον διακόπτη αντιστροφής.
 - Σιγουρευτείτε ότι ο αντιστρεφόμενος άξονας πιέζεται καλά κάθε φορά που το εναέριο τελεφερικό φτάνει στο «στοπ» σε κάθε τέλος διαδρομής του.



Ι. ΠΩΣ ΛΕΙΤΟΥΡΓΕΙ:

- Οι μπαταρίες παρέχουν ηλεκτρισμό στον κινητήρα, που γυρίζει την τροχαλία με γρήγορη ταχύτητα.
- Οι τροχαλίες δουλεύουν όπως τα γρανάζια. Μειώνουν την ταχύτητα της περιστροφής έτσι ώστε η ρόδα στην κορυφή γύρω από την οποία είναι περασμένη η θηλιά του σπάγγου να γυρίζει αρκετά αργά. Αυτή η ρόδα είναι ο τροχός τροφοδοσίας. Τραβάει τον σπάγγο, ο οποίος με τη σειρά του τραβάει το εναέριο τελεφερικό κατά μήκος του. Η τριβή ανάμεσα στον τροχό τροφοδοσίας και στον σπάγγο εμποδίζει το εναέριο τελεφερικό να γλιστρήσει.
- Ο διακόπτης αντιστροφής αλλάζει την κατεύθυνση προς την οποία ρέει το ρεύμα μέσα από το μοτέρ. Όταν ο διακόπτης είναι σε λειτουργία, κάνει το μοτέρ να γυρίζει προς την αντίθετη κατεύθυνση. Αυτό κάνει το εναέριο τελεφερικό να αλλάξει κατεύθυνση. Όταν το εναέριο τελεφερικό φτάνει στο «στοπ» στην άκρη του καλωδίου, ο αντιστρεφόμενος άξονας πιέζεται, θέτοντας σε λειτουργία το διακόπτη αντιστροφής, και το εναέριο τελεφερικό ξεκινάει και πάλι.
- Κ. ΔΙΑΣΚΕΔΑΣΤΙΚΕΣ ΠΛΗΡΟΦΟΡΙΕΣ**
- Το μέρος ενός εναέριου τελεφερικού μέσα στο οποίο επιβαίνουν οι άνθρωποι μερικές φορές λέγεται γόνδολα.
- Τα εναέρια τελεφερικά μερικές φορές λέγονται εναέρια τραμ ή εναέριοι σχοινοτροχιοδρόμοι.
- Τα εναέρια τελεφερικά χρησιμοποιούνται σε ορυχεία για τη μετακίνηση πετρών ή κάρβουνου από το ένα μέρος στο άλλο.
- Τα πρώτα επιβατικά εναέρια τελεφερικά φτιάχτηκαν στις Άλπεις τη δεκαετία του 1920 για να μεταφέρουν τουρίστες στις κορυφές των βουνών.
- Ένα εναέριο τελεφερικό στην Κόστα Ρίκα μεταφέρει τους τουρίστες μέσα από τα δέντρα ενός τροπικού δάσους.
- Ο σταθμός κορυφής στο βουνό Αιγκίγ ντυ Μιντί του εναέριου τελεφερικού στη Γαλλία είναι 2.800 μέτρα πάνω από το σταθμό της βάσης.
- Μερικά εναέρια τελεφερικά έχουν περιστρεφόμενα βαγόνια για να δίνουν στους επιβάτες καλύτερη θέα του τοπίου που βρίσκεται από κάτω.
- Το εναέριο τελεφερικό στο βουνό Τσιανμιν στην Κίνα είναι το μακρύτερο εναέριο τελεφερικό στον κόσμο. Η μία άκρη από την άλλη απέχει 7.455 μέτρα.
- Τα μεγαλύτερα εναέρια τελεφερικά είναι διάφορα και μεταφέρουν ως και 200 άτομα το καθένα.
- Τα τελεφερικά δρόμου στο Σαν Φρανσίσκο λειτουργούν με τις ίδιες αρχές όπως και τα εναέρια τελεφερικά. Τα βαγόνια κινούνται πάνω σε ράγες στους δρόμους και τραβιούνται κατά μήκος από καλώδια τα οποία βρίσκονται κάτω από το έδαφος.

Παρακαλούμε σκανάρτε τον κώδικα QR, για να δείτε τις οδηγίες αυτής της συσκευασίας σε άλλες γλώσσες.



FR. Veuillez scanner le code QR pour afficher les instructions multilingues pour ce kit. DE. Bitte scannen den QR-Code, um die mehrsprachige Anleitung für dieses Set anzusehen. NL. Scan de QR-code om de instructies voor deze set in verschillende talen te bekijken. IT. Scansiona il codice QR per visualizzare le istruzioni multi-lingua per questo kit. ES. Escanee el código QR para ver instrucciones en varios idiomas para este kit. JA. QRコードをスキャンして、本キットの多言語説明書をご覧ください。

ΕΡΩΤΗΣΕΙΣ & ΣΧΟΛΙΑ

ΣΑΣ ΕΚΤΙΜΟΥΜΕ ΩΣ ΠΕΛΑΤΗ ΚΑΙ Η ΙΚΑΝΟΠΟΙΗΣΗ ΣΑΣ ΜΕ ΑΥΤΟ ΤΟ ΠΡΟΪΟΝ ΕΙΝΑΙ ΣΗΜΑΝΤΙΚΗ ΓΙΑ ΕΜΑΣ. ΣΕ ΠΕΡΙΠΤΩΣΗ ΠΟΥ ΕΧΕΤΕ ΟΠΟΙΟΔΗΠΟΤΕ ΣΧΟΛΙΑ, Η ΕΡΩΤΗΣΕΙΣ, Η ΔΙΑΠΙΣΤΩΣΤΕ ΟΤΙ ΚΑΠΟΙΑ ΑΠΟ ΤΑ ΚΟΜΜΑΤΙΑ ΤΗΣ ΣΥΣΚΕΥΑΣΙΑΣ ΛΕΙΠΟΥΝ Η ΕΙΝΑΙ ΕΛΑΤΤΩΜΑΤΙΚΑ, ΠΑΡΑΚΑΛΩ ΜΗ ΔΙΣΤΑΣΕΤΕ ΝΑ ΕΠΙΚΟΙΝΩΝΗΣΕΤΕ ΜΕ ΤΟ ΔΙΑΝΟΜΕΑ ΜΑΣ ΣΤΗ ΧΩΡΑ ΣΑΣ, Η ΔΙΕΥΘΥΝΣΗ ΤΟΥ ΟΠΟΙΟΥ ΑΝΑΓΡΑΦΕΤΑΙ ΣΤΗ ΣΥΣΚΕΥΑΣΙΑ. ΕΙΣΤΕ ΕΠΙΣΗΣ ΕΥΠΡΟΣΔΕΚΤΟΙ ΝΑ ΕΠΙΚΟΙΝΩΝΗΣΕΤΕ ΜΕ ΤΗΝ ΟΜΑΔΑ ΔΙΑΦΗΜΙΣΤΙΚΗΣ ΥΠΟΣΤΗΡΙΞΗΣ ΤΟΥ ΠΡΟΪΟΝΤΟΣ ΣΤΟ EMAIL: INFODESK@4M-IND.COM, FAX (852) 25911556, TEL (852) 28936241, WEB SITE: WWW.4M-IND.COM