

**Z. ΕΙΔΙΚΟΙ ΚΑΝΟΝΕΣ ΓΙΑ ΤΟ ΣΚΑΚΙ**

**1. Προαγωγή** - Αν ένα πιόνι φτάσει στην άλλη άκρη της σκακιέρας από όπου ξεκίνησε, το πιόνι μπορεί να προαχθεί (να μετατραπεί δηλαδή σε οποιοδήποτε άλλο κομμάτι εκτός από βασιλιά). Αυτό σημαίνει ότι ένα πιόνι μπορεί να προαχθεί σε αξιωματικό, άλογο, πύργο ή βασίλισσα. Σημαίνει επίσης ότι ένας παίκτης μπορεί να έχει περισσότερες από μία βασίλισσες και περισσότερους από δύο αξιωματικούς, πύργους και άλογα.

**2. Αν πασάν ή εν διελύσει** - Αν ένα πιόνι κινηθεί δύο τετράγωνα μπροστά στην πρώτη του κίνηση και κάνοντας την κίνηση αυτή, βρεθεί δίπλα σε ένα αντίπαλο πιόνι (ουσιαστικά πηδώντας πάνω από τη δυνατότητα του άλλου πιονιού να το αιχμαλωτίσει) τότε το αντίπαλο πιόνι έχει την επιλογή να το αιχμαλωτίσει καθώς περνά. Το κάνει μετακινώντας διαγώνια το πιόνι του.

**3. Ροκέ** - Αυτή η κίνηση βοηθά έναν παίκτη να προστατέψει τον βασιλιά του και μετακινεί έναν πύργο στο παιχνίδι. Για το ροκέ, ένας παίκτης κινεί το βασιλιά του δύο τετράγωνα προς μία πλευρά και στη συνέχεια μετακινεί τον πύργο από τη γωνία της πλευράς του δίπλα στον βασιλιά στην αντίθετη πλευρά. Η κίνηση επιτρέπεται μόνο αν:

- (1) πρέπει να είναι η πρώτη κίνηση του βασιλιά
- (2) πρέπει να είναι η πρώτη κίνηση του πύργου
- (3) δεν μπορούν να υπάρχουν κομμάτια μεταξύ του βασιλιά και του πύργου
- (4) ο βασιλιάς δεν μπορεί να είναι σε σαχ ή να περνά από σαχ

**ΛΗΞΗ ΠΑΡΤΙΔΑΣ**

Όταν ο ένας παίκτης κάνει σαχ και ματ στον άλλο, κερδίζει την παρτίδα. Σαχ και ματ ή ρουά ματ γίνεται όταν ο βασιλιάς του παίκτη που κάνει την επόμενη κίνηση είναι σε σαχ και ματ και δεν μπορεί να διαφύγει από την κίνηση.

**ΨΥΧΑΓΩΓΙΚΑ ΣΤΟΙΧΕΙΑ**

- Μετά από τρεις κινήσεις για κάθε παίκτη, υπάρχουν περισσότεροι από 9 εκατομμύρια πιθανοί τρόποι που μπορούν να στηθούν τα κομμάτια.
- Η συντομότερη δυνατή παρτίδα σκάκι διαρκεί μόνο δύο κινήσεις για κάθε παίκτη. Είναι γνωστό ως το ματ του ανόητου.
- Στο γρήγορο σκάκι (speed chess) κάθε παίκτης έχει λίγα δευτερόλεπτα να αποφασίσει ποια κίνηση να κάνει.
- Το σκάκι εφευρέθηκε πριν από περίπου 1400 χρόνια στην Ινδία.
- Η σύγχρονη σκακιέρα εμφανίστηκε για πρώτη φορά στην Ευρώπη το 1090.
- Το 1988 ένας υπολογιστής που ονομάζονταν Deep Blue έγινε ο πρώτος υπολογιστής που νίκησε έναν γκρανμέτρ στο σκάκι.

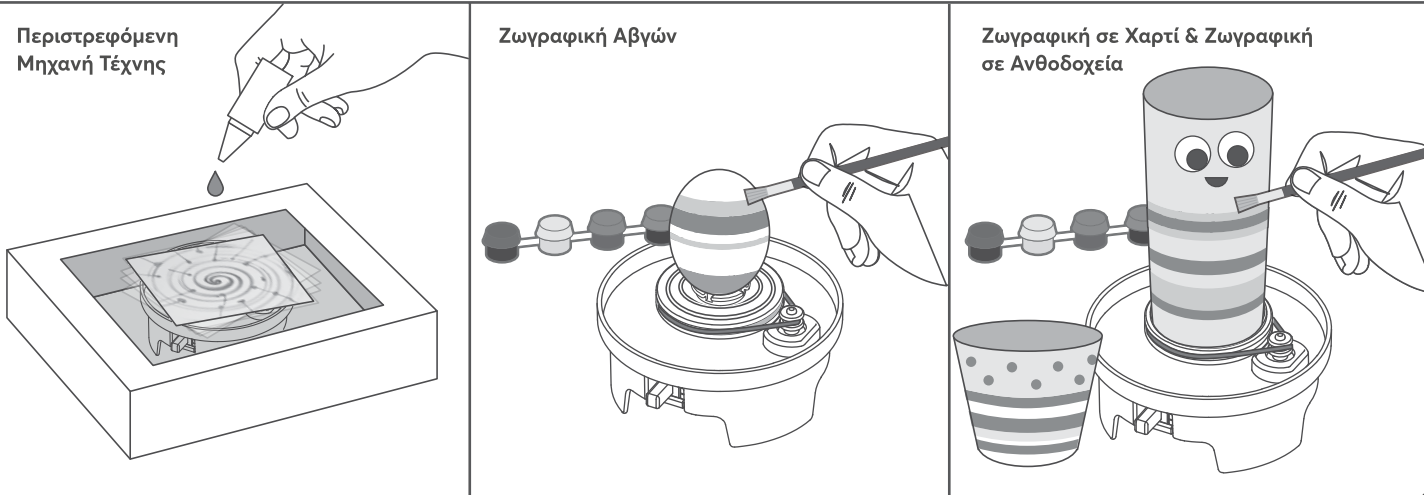
**ΙΔΕΕΣ ΓΙΑ ΧΕΙΡΟΤΕΧΝΙΕΣ ΜΕ ΤΗΝ ΠΕΡΙΣΤΡΕΦΟΜΕΝΗ ΜΗΧΑΝΗ ΖΩΓΡΑΦΙΚΗΣ**

Μπορείτε να χρησιμοποιήσετε την περιστρεφόμενη μηχανή ζωγραφικής για τη δημιουργία διασκεδαστικών έργων τέχνης. Μπορεί να χρειαστείτε μερικά υλικά από το σπίτι ή κάποιο κατάστημα με υλικά για χειροτεχνίες. Απαιτείται βοήθεια από ενήλικα.

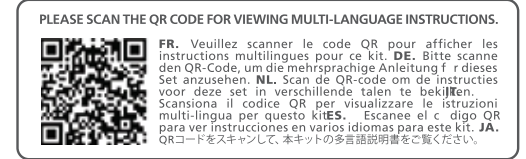
**1. Περιστρεφόμενη Μηχανή Τέχνης** - Φτιάξτε μια καταπληκτική Περιστρεφόμενη Μηχανή Τέχνης. Τοποθέτησε τη μηχανή περιστρεφόμενης ζωγραφικής μέσα σε ένα χάρτινο πλαίσιο (μπορείτε να χρησιμοποιήσετε το κουτί της συσκευασίας γι' αυτό) και να το διορθώσετε με αυτοκόλλητη ταινία ή σελοτέιπ. Χρησιμοποιήστε οποιαδήποτε βαφή έχετε στο σπίτι, αραιώστε το χρώμα και βάλτε το σε ένα μπουκάλι για να το πιέζετε. Τοποθετήστε ένα φύλλο χαρτί στο σημείο που μπαίνει η βάση για τα πιόνια και στερεώστε το με λίγο σελοτέιπ. Ενεργοποιήστε τη μηχανή και ρίξτε σταδιακά το χρώμα πάνω στο περιστρεφόμενο χαρτί για να δημιουργήσετε διαφορετικά μοτίβα με σπειροειδή σχέδια. Εναλλακτικά, μπορείτε να χρησιμοποιήσετε το πινέλο ζωγραφικής για να δημιουργήσετε κυκλικά μοτίβα.

**2. Ζωγραφική αβγών** - Βάλτε ένα πλαστικό αβγό ή κάποιο άδειο κέλυφος αβγών στη βάση της περιστρεφόμενης μηχανής και στερεώστε το με κολλητική ταινία. Μπορείτε να ανοίξετε την περιστρεφόμενη μηχανή για να λειτουργήσει. Βεβαιωθείτε ότι το αβγό γυρίζει όρθιο. Τώρα μπορείτε να δημιουργήσετε όμορφα μοτίβα με ρίγες στο αβγό.

**3. Ζωγραφική χάρτινων κώνων** - Μπορείτε να δημιουργήσετε το δικό σας παιχνίδι με χάρτινο κώνο ή χάρτινο κύπελλο. Στερεώστε το ρολό ή το κύπελλο στο κέντρο του περιστρεφόμενου μοτέρ και στερεώστε το με κολλητική ταινία. Ενεργοποιήστε την περιστρεφόμενη μηχανή και ρυθμίστε τη να περιστρέφεται προς τα επάνω για να δημιουργήσει μοτίβα λωρίδων. Διακοσμήστε το με κινούμενα μάτια, κουμπιά ή καλαμάκια από το σπίτι για να φτιάξετε τη δική σας χάρτινη κούκλα. Μπορείτε να εφαρμόσετε την ίδια τεχνική για να δημιουργήσετε όμορφες ρίγες σε μίνι ανθοδοχεία.



**ΣΚΑΚΙ**  
**ΠΑΙΧΝΙΔΙ ΖΩΓΡΑΦΙΚΗΣ & ΕΠΙΤΡΑΠΕΖΙΟ ΠΑΙΧΝΙΔΙ**



**ΠΡΟΣΟΧΗ:**  
ΚΙΝΔΥΝΟΣ ΠΝΙΓΜΟΥ - Μικρά Κομμάτια.  
Δεν είναι κατάλληλο για παιδιά κάτω των 3 ετών.  
ΠΡΟΣ ΤΟΥΣ ΓΟΝΕΙΣ: ΔΙΑΒΑΣΤΕ ΟΛΕΣ ΤΙΣ ΟΔΗΓΙΕΣ ΠΡΙΝ ΚΑΘΟΔΗΓΗΣΕΤΕ ΤΑ ΠΑΙΔΙΑ ΣΑΣ.

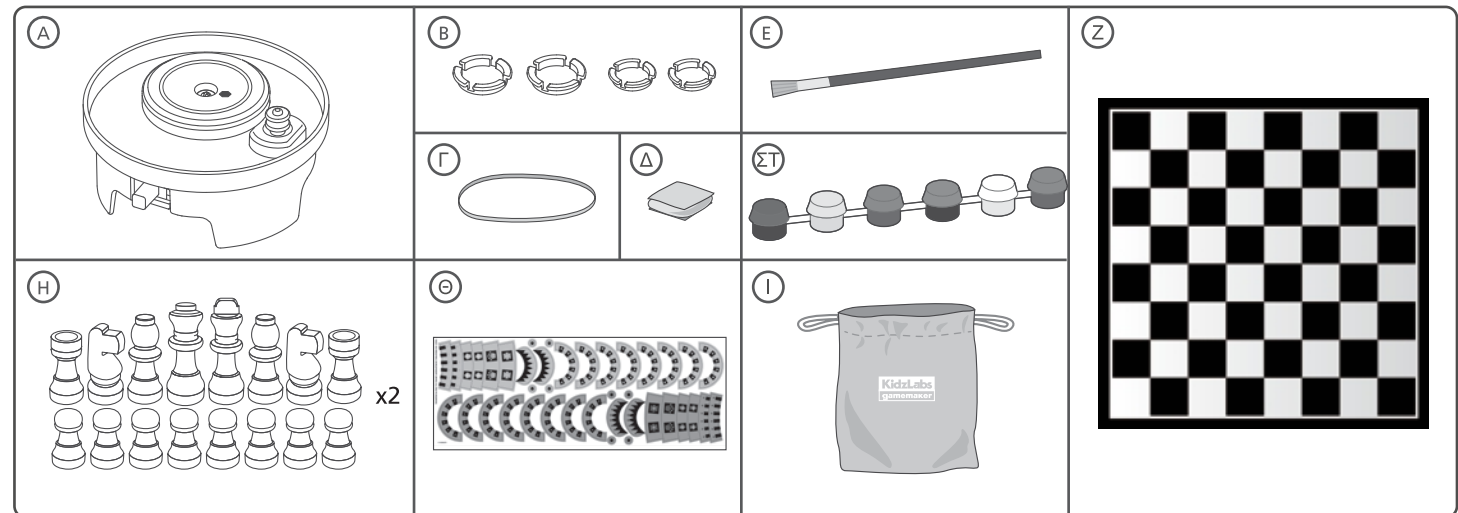
**A. ΜΗΝΥΜΑΤΑ ΑΣΦΑΛΕΙΑΣ**

1. Απαιτείται συνεχής καθοδήγηση και επίβλεψη ενήλικα. 2. Αυτή η συσκευασία προορίζεται για παιδιά ηλικίας άνω των 5 ετών. 3. Αυτή η συσκευασία και το τελικό προϊόν της περιέχουν μικρά κομμάτια τα οποία ενδέχεται να προκαλέσουν πνιγμό αν δεν χρησιμοποιηθούν σωστά. Κρατήστε τα μακριά από παιδιά κάτω των 3 ετών. 4. Για να αποφύγετε πιθανό βραχυκύκλωμα, μην αγγίζετε ποτέ τις επαφές μέσα στη θήκη της μπαταρίας με μεταλλικά αντικείμενα. 5. Τοποθετήστε τις μπαταρίες μόνο μετά την ολοκλήρωση της κατασκευής του προϊόντος. Απαιτείται επίβλεψη από ενήλικα. 6. Παρακαλούμε, διαβάστε όλες τις οδηγίες και κρατήστε τις, καθώς περιέχουν σημαντικές πληροφορίες.

**A. ΧΡΗΣΗ ΜΠΑΤΑΡΙΑΣ**

1. Αυτή η συσκευασία απαιτεί δύο μπαταρίες τύπου AAA 1,5V που δεν περιλαμβάνονται στη συσκευασία. 2. Για καλύτερα αποτελέσματα να χρησιμοποιείτε πάντα καινούργιες μπαταρίες. 3. Βεβαιωθείτε ότι τοποθετείτε τις μπαταρίες σύμφωνα με τη σωστή πολικότητα. 4. Αφαιρείτε τις μπαταρίες από το προϊόν, όταν δεν το χρησιμοποιείτε. 5. Αντικαταστήστε τις εξαντλημένες μπαταρίες αμέσως για να αποφύγετε πιθανή βλάβη του προϊόντος. 6. Οι επαναφορτιζόμενες μπαταρίες πρέπει να αφαιρούνται από το προϊόν προτού επαναφορτιστούν. 7. Οι επαναφορτιζόμενες μπαταρίες πρέπει να επαναφορτίζονται υπό την επίβλεψη ενήλικα. 8. Βεβαιωθείτε ότι δεν έχουν βραχυκυκλώσει οι ακροδέκτες τροφοδοσίας που βρίσκονται στη θήκη της μπαταρίας. 9. Μην επιχειρήσετε να επαναφορτίσετε μη επαναφορτιζόμενες μπαταρίες. 10. Μην τοποθετείτε παλιές και καινούργιες μπαταρίες μαζί. 11. Μην τοποθετείτε μαζί αλκαλικές, κανονικές (άνθρακα-ψευδαργύρου) ή επαναφορτιζόμενες μπαταρίες. 12. Ξεβιδώστε το καπάκι της θήκης για να αντικαταστήσετε τις μπαταρίες. Απαιτείται επίβλεψη από ενήλικα.

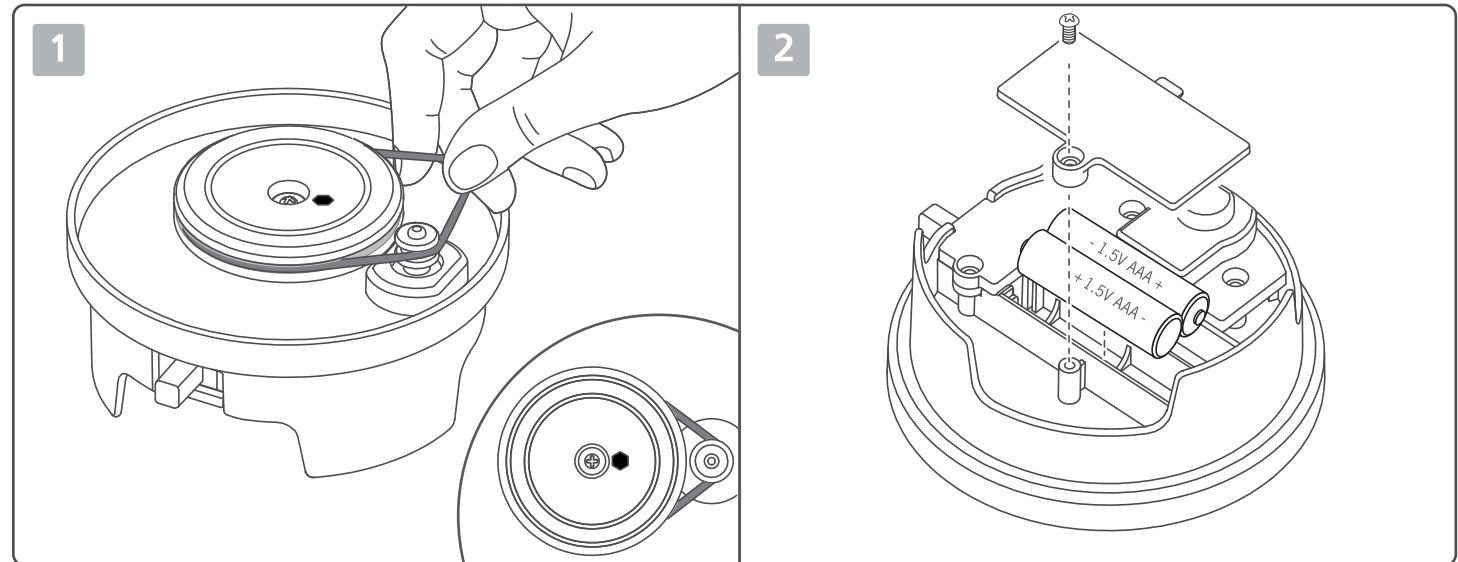
**Γ. ΠΕΡΙΕΧΟΜΕΝΑ**



Τμήμα A: 1 μηχανισμός περιστρεφόμενη μηχανή ζωγραφικής, Τμήμα B: 4 βάση στερέωσης για πιόνια (2 μεγάλες, 2 μικρές), Τμήμα Γ: 1 λάστιχο τροχαλίας, Τμήμα Δ: 1 αυτοκόλλητη ταινία, Τμήμα E: 1 πινέλο, Τμήμα ΣΤ: 1 σετ χρωμάτων, Τμήμα Z: 1 σκακιέρα, Τμήμα Η: Ξύλινο σετ σκακιού (32 κομμάτια), Τμήμα Θ: αυτοκόλλητα και Τμήμα I: 1 θήκη αποθήκευσης σκακιού.

Επίσης, απαιτούνται αλλά δεν συμπεριλαμβάνονται σε αυτή τη συσκευασία: 2 μπαταρίες τύπου AAA 1,5 V και ένα μικρό σταυροκατσάβιδο.

**Δ. ΣΥΝΑΡΜΟΛΟΓΗΣΗ**

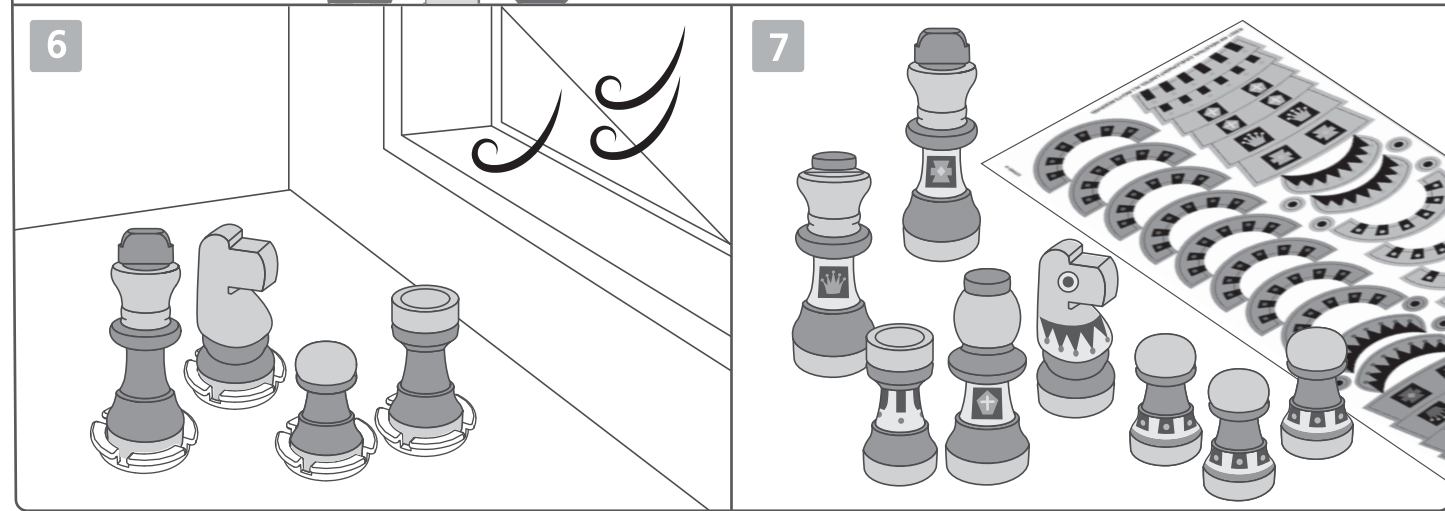
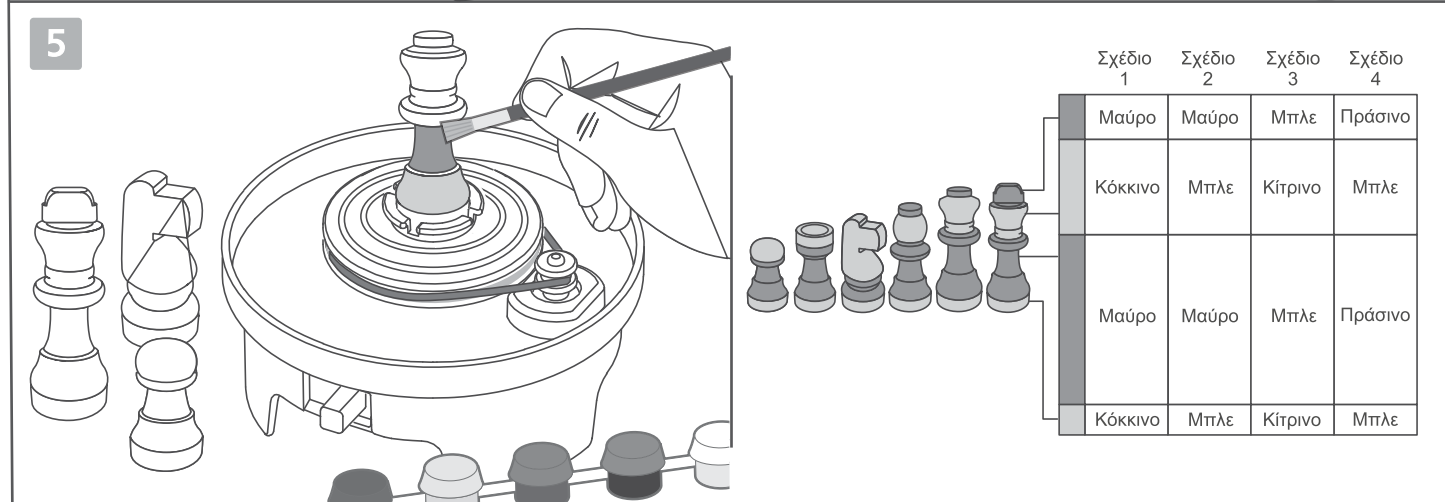
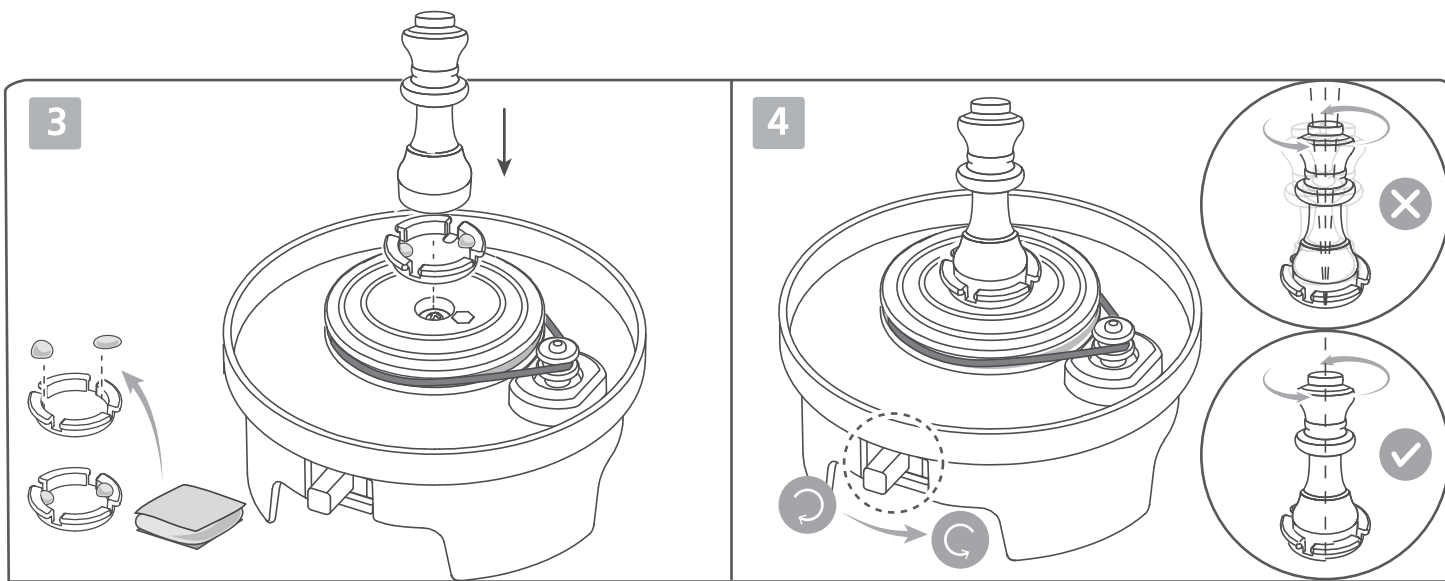


1. Προσαρμόστε το λάστιχο τροχαλίας γύρω από τη μεγάλη τροχαλία στον μηχανισμό περιστρεφόμενης μηχανής και τη μικρή τροχαλία στο μοτέρ περιστροφής της μηχανής ζωγραφικής.
2. Ξεβιδώστε το κάλυμμα της μπαταρίας και τοποθετήστε δύο μπαταρίες τύπου 1,5 V AAA στη θήκη της μπαταρίας. Βεβαιωθείτε ότι οι μπαταρίες έχουν τοποθετηθεί με τη σωστή κατεύθυνση (το επίπεδο άκρο της μπαταρίας πηγαίνει πάντα στην πλευρά με το ελατήριο). Απαιτείται επίβλεψη από ενήλικα.

**ΕΡΩΤΗΣΕΙΣ ΚΑΙ ΣΧΟΛΙΑ**

Σας εκτιμούμε ως πελάτη και η ικανοποίησή σας με αυτό το προϊόν είναι σημαντική για εμάς. Σε περίπτωση που έχετε οποιαδήποτε σχόλια ή ερωτήσεις ή διαπιστώσετε ότι κάποια από τα κομμάτια της συσκευασίας λείπουν ή είναι ελαττωματικά, παρακαλώ μη διστάσετε να επικοινωνήσετε με τον διανομέα μας στη χώρα σας, η διεύθυνση του οποίου αναγράφεται στη συσκευασία. Είστε επίσης ευπρόσδεκτοι να επικοινωνήσετε με την ομάδα διαφημιστικής υποστήριξης του προϊόντος στο Email: infodesk@4M-IND.com, Fax (852) 25911556, Tel (852) 28936241, Web site: WWW.4M-IND.COM



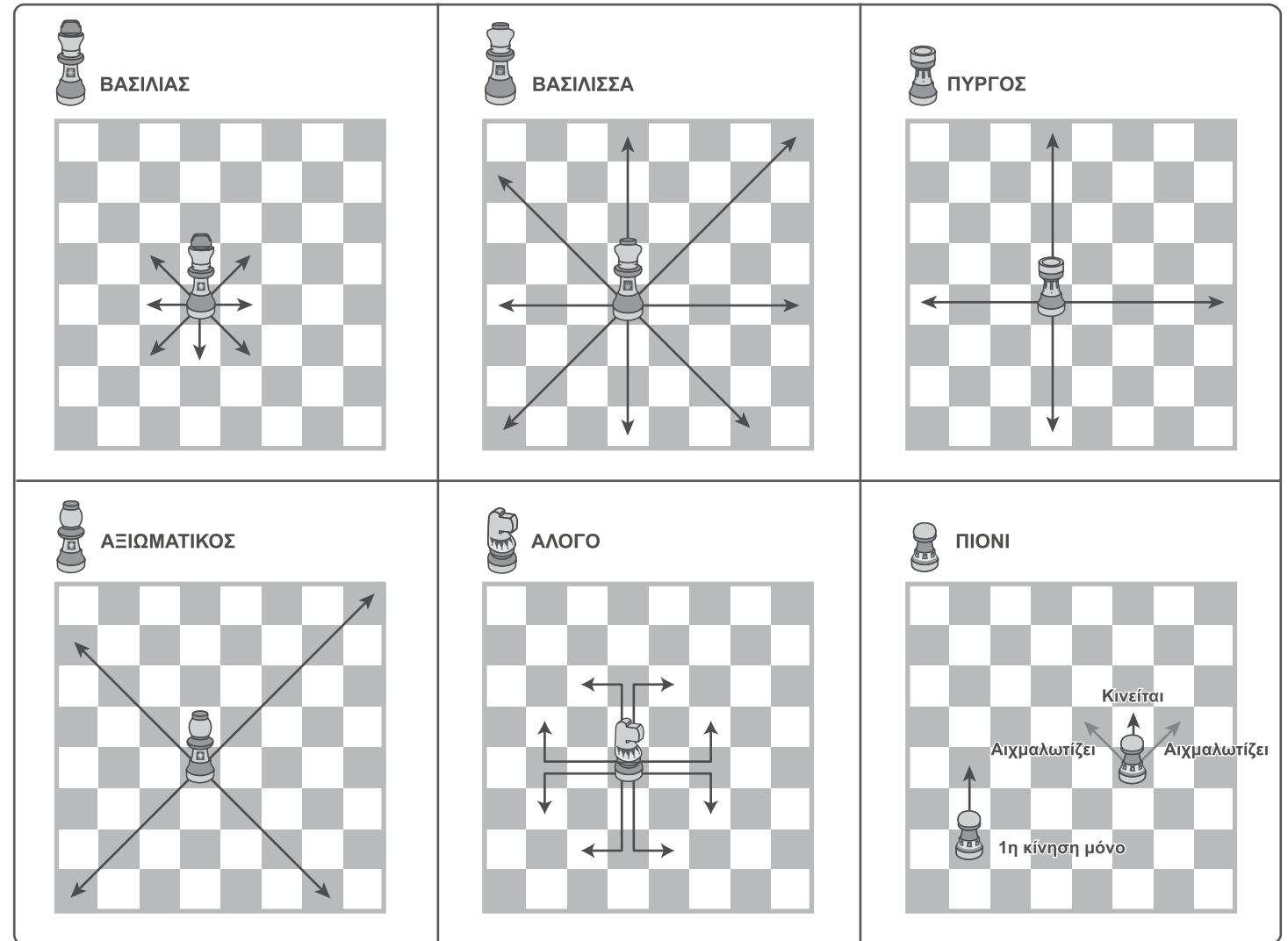
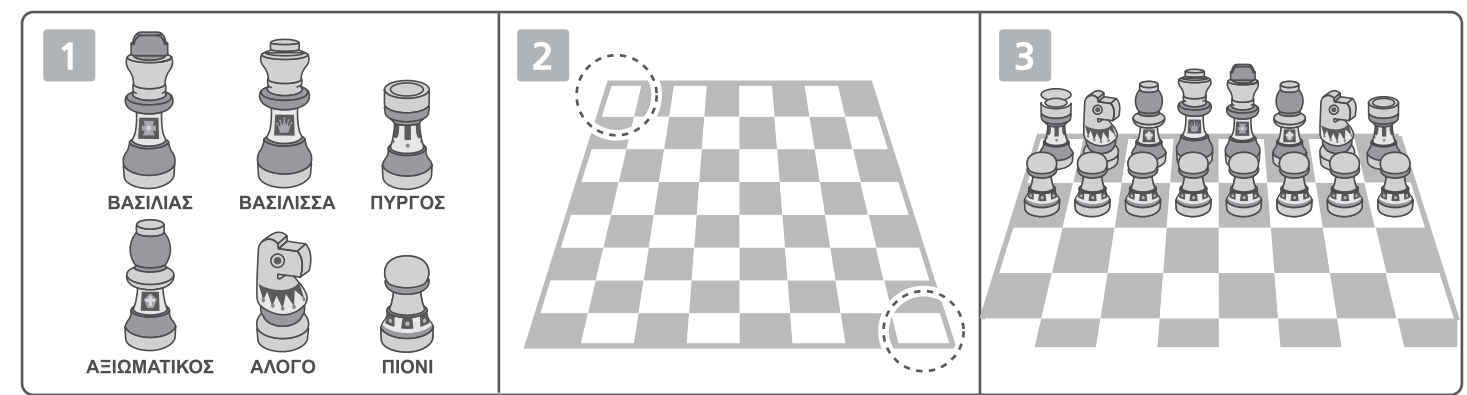


3. Βάλτε κάποια μικρά κομμάτια της αυτοκόλλητης ταινίας γύρω από την άκρη της βάσης όπου προσαρμόζονται τα πιόνια (χρησιμοποιήστε μια μικρή βάση για τα μικρά κομμάτια σκακιού και μια μεγάλη βάση για τα μεγάλα κομμάτια). Τοποθετήστε ένα πιόνι σκακιού στο κέντρο της βάσης. Πιέστε το κομμάτι από το σκάκι προς τα κάτω ώστε να στερεωθεί στη βάση με την αυτοκόλλητη ταινία. Προσαρμόστε το κομμάτι σκάκι έτσι ώστε να στέκεται όρθιο.
4. Ενεργοποιήστε την περιστρεφόμενη μηχανή ζωγραφικής. Ελέγξτε ότι το σκακιστικό κομμάτι περιστρέφεται κάθετα γύρω από τον κεντρικό άξονα (διαφορετικά θα ταλαντεύεται όταν περιστρέφεται). Ρυθμίστε το εξάρτημα αν απαιτείται. Η περιστρεφόμενη μηχανή ζωγραφικής περιστρέφεται και προς τις δύο κατευθύνσεις. Μετακινήστε τον διακόπτη στην αριστερή πλευρά για να στρίβει η μηχανή ζωγραφικής δεξιόστροφα και στη δεξιά πλευρά για να στρίβει αριστερόστροφα. Χρησιμοποιήστε την κατεύθυνση που προτιμάτε για να ζωγραφίσετε. Προτείνουμε αριστερόστροφα για τους αριστερόχειρες και δεξιόστροφα για τους δεξιόχειρες. Μετακινήστε τον διακόπτη στη μέση όταν δεν χρησιμοποιείτε την περιστροφή.
5. Τώρα μπορείτε να αρχίσετε να ζωγραφίζετε τα σκακιστικά κομμάτια σας. Διαλέξτε το χρώμα που θέλετε με το πινέλο και στη συνέχεια τοποθετήστε το πινέλο απαλά στο περιστρεφόμενο πιόνι. Μετακινήστε σταθερά το πινέλο σας προς τα επάνω και προς τα κάτω, ενώ το σκακιστικό κομμάτι γυρίζει για να ζωγραφίσετε όλη την επιφάνεια του πιονιού. Μπορείτε να διακοσμήσετε το πιόνι σας με ρίγες χρώματος. Ουμνηθείτε να δημιουργήσετε δύο διαφορετικά σχέδια για τα πιόνια ώστε κάθε παίκτης να παίζει με το δικό του ξεχωριστό σχέδιο. Παρέχονται ορισμένες προτάσεις για διαφορετικά μοτίβα. Μπορείτε να αντιγράψετε τα σχέδια που σας προτείνουμε ή να χρησιμοποιήσετε τη φαντασία σας και να φτιάξετε τα δικά σας χρωματιστά σχέδια. Απλά βεβαιωθείτε ότι έχετε δημιουργήσει δύο διαφορετικά σχέδια, ένα για κάθε παίκτη.
6. Αφού έχετε ζωγραφίσει κάθε κομμάτι σκακιού, αφαιρέστε το μαζί με τη βάση όπου το τοποθετήσατε στην περιστρεφόμενη μηχανή ζωγραφικής και αφήστε το να στεγνώσει. Επαναλάβετε τη διαδικασία ζωγραφικής για τα άλλα κομμάτια σκακιού.
7. Αφού έχετε ζωγραφίσει όλα τα κομμάτια σκακιού και είναι όλα στεγνά, τοποθετήστε αυτοκόλλητα στα κομμάτια για να τα ολοκληρώσετε.

## Ε. ΕΠΙΛΥΣΗ ΠΡΟΒΛΗΜΑΤΩΝ

1. Ελέγξτε ότι οι μπαταρίες σας είναι καινούργιες ή πρόσφατα φορτισμένες. 2. Βεβαιωθείτε ότι το λάστιχο της τροχαλίας λειτουργεί σωστά στις δύο τροχαλίες. 3. Το λάστιχο της τροχαλίας μπορεί να αντικατασταθεί με ένα πλαστικό λάστιχο αν σπάσει. 4. Αν η μογιόλα σκληρύνει και ξεραθεί, προσθέστε λίγο νερό για να τη χρησιμοποιήσετε. 5. Κουνήστε μαλακά τη μεγάλη τροχαλία αν βρείτε ότι κολλάει και δεν κινείται.

## ΣΤ. ΒΑΣΙΚΟΙ ΚΑΝΟΝΕΣ ΓΙΑ ΤΟ ΣΚΑΚΙ



Οποιοσδήποτε παίκτης μπορεί να κάνει την πρώτη κίνηση. Τα πιόνια μπορούν να κινηθούν στη σκακιέρα όπως περιγράφεται παρακάτω. Εκτός από το άλογο, δεν μπορούν να περάσουν από κανένα δικό τους κομμάτι. Αν ένας παίκτης μετακινήσει ένα κομμάτι στο τετράγωνο που βρίσκεται ένα κομμάτι του αντιπάλου, τότε το κομμάτι του αντιπάλου αιχμαλωτίζεται και βγαίνει από τη σκακιέρα. Όλα τα κομμάτια εκτός από τον βασιλιά αιχμαλωτίζονται.

**Βασιλιάς** - Ο σκοπός του παιχνιδιού είναι να αιχμαλωτίσει τον βασιλιά του αντιπάλου. Αν ένα κομμάτι είναι σε θέση όπου θα μπορούσε να αιχμαλωτίσει τον βασιλιά του αντιπάλου, ο βασιλιάς είναι σε σαχ. Αν ο παίκτης δεν μπορεί να βγάλει τον βασιλιά του από το σαχ, τότε χάνει το παιχνίδι. Ο βασιλιάς μπορεί να μετακινηθεί μόνο ένα τετράγωνο προς οποιαδήποτε κατεύθυνση - πάνω, κάτω, πλάγια και διαγώνια.

**Βασίλισσα** - Η βασίλισσα είναι το πιο ισχυρό κομμάτι. Η βασίλισσα μπορεί να μετακινηθεί όσα τετράγωνα θέλει σε ευθεία γραμμή προς οποιαδήποτε κατεύθυνση (προς τα εμπρός, προς τα πίσω, πλάγια και διαγώνια) εφόσον υπάρχουν κενά τετράγωνα.

**Πύργος** - Ο πύργος μπορεί να κινηθεί όσα τετράγωνα θέλει, εφόσον υπάρχουν κενά τετράγωνα, αλλά μόνο προς τα εμπρός, προς τα πίσω ή πλάγια.

**Αξιωματικός** - Ο αξιωματικός μπορεί να κινηθεί όσα τετράγωνα θέλει, εφόσον υπάρχουν κενά τετράγωνα, αλλά μόνο διαγώνια. Οι δύο αξιωματικοί ξεκινούν σε έγχρωμα τετράγωνα (ανοιχτά ή σκούρα) και πρέπει πάντα να παραμένουν στα χρώματά τους.

**Άλογο** - Το άλογο κινείται σε σχήμα «L» - δύο τετράγωνα προς μία κατεύθυνση (προς τα πίσω, προς τα εμπρός ή προς τα πλάγια) και στη συνέχεια ένα ακόμα τετράγωνο σε ορθή γωνία προς τα εμπρός. Το άλογο είναι το μόνο κομμάτι που μπορεί να πηδήξει άλλα κομμάτια.

**Πιόνι** - Τα πιόνια κινούνται και αιχμαλωτίζουν με διαφορετικούς τρόπους - μπορούν μόνο να κινηθούν προς τα εμπρός, αλλά μπορεί να αιχμαλωτίσει μόνο διαγώνια. Ένα πιόνι κινείται προς τα εμπρός ένα τετράγωνο κάθε φορά εκτός από την πρώτη του κίνηση όπου μπορεί να κινηθεί προς τα εμπρός είτε ένα ή δύο τετράγωνα. Ένα πιόνι αιχμαλωτίζει κάποιο άλλο προχωρώντας ένα τετράγωνο διαγώνια και προς τις δύο πλευρές αλλά πάντα προς τα εμπρός. Δεν μπορεί να αιχμαλωτίσει ένα κομμάτι ακριβώς μπροστά του.