

# Νεραϊδένιο Πηγάδι Ευχών



FR: Veuillez scanner le code QR pour afficher les instructions multilingues pour ce kit. DE: Bitte scannen den QR-Code, um die mehrsprachige Anleitung für dieses Set anzusehen. NL: Scan de QR-code om de instructies voor deze set in verschillende talen te bekijken. IT: Scansiona il codice QR per visualizzare le istruzioni multi-lingua per questo kit. ES: Escanee el código QR para ver instrucciones en varios idiomas para este kit. PT: Por favor, leia o código QR para visualizar instruções multilingue. GR: ΣΚΑΝΑΡΕΤΕ ΤΟΝ ΚΩΔΙΚΟ QR ΓΙΑ ΝΑ ΔΕΙΤΕ ΤΙΣ ΟΔΗΓΙΕΣ ΚΑΙ ΣΕ ΑΛΛΕΣ ΓΛΩΣΣΕΣ.

## ⚠ ΠΡΟΣΟΧΗ!

ΚΙΝΔΥΝΟΣ ΠΝΙΓΜΟΥ-Περιέχει μικρά κομμάτια. ΑΚΑΤΑΛΛΗΛΟ ΓΙΑ ΠΑΙΔΙΑ ΚΑΤΩ ΤΩΝ 3 ΕΤΩΝ. Χρήση μόνο με επίβλεψη ενήλικα.

# ΠΡΟΣΟΧΗ!

ΑΚΑΤΑΛΛΗΛΟ ΓΙΑ ΠΑΙΔΙΑ ΚΑΤΩ ΤΩΝ 5 ΕΤΩΝ, ΑΠΑΙΤΕΙΤΑΙ ΕΠΙΒΛΕΨΗ ΑΠΟ ΕΝΗΛΙΚΑ. ΔΙΑΒΑΣΤΕ ΤΙΣ ΟΔΗΓΙΕΣ ΠΡΙΝ ΤΗ ΧΡΗΣΗ. ΑΚΟΛΟΥΘΗΣΤΕ ΤΙΣ ΚΑΙ ΦΥΛΑΞΤΕ ΤΙΣ ΓΙΑ ΜΕΛΛΟΝΤΙΚΗ ΑΝΑΦΟΡΑ. ΤΑ ΧΡΩΜΑΤΑ ΚΑΙ ΤΑ ΠΕΡΙΕΧΟΜΕΝΑ ΕΝΔΕΧΕΤΑΙ ΝΑ ΔΙΑΦΕΡΟΥΝ ΑΠΟ ΤΑ ΕΙΚΟΝΙΖΟΜΕΝΑ. ΚΑΤΑΣΚΕΥΑΖΕΤΑΙ ΣΤΗΝ ΚΙΝΑ.

### ΜΗΝΥΜΑ ΑΣΦΑΛΕΙΑΣ ΓΙΑ ΤΗ ΧΡΗΣΗ ΤΟΥ ΓΥΨΟΥ

Οι συσκευασίες με γύψο για τη δημιουργία ομοιωμάτων θεωρούνται χημικά παιχνίδια στην Ευρωπαϊκή Ένωση. Παρακαλώ διαβάστε προσεκτικά τα μηνύματα ασφαλείας και τις οδηγίες που ακολουθούν πριν ξεκινήσετε.

### ΓΥΨΟΣ ΣΕ ΣΚΟΝΗ

Ο γύψος σε σκόνη που περιλαμβάνεται σε αυτή τη συσκευασία είναι ένα είδος θεικού ασβεστίου. Το υλικό είναι ασφαλές για τη χρήση για την οποία προορίζεται. Παρόλα αυτά, συνιστάται να πλένετε τα χέρια σας αφού τελειώσετε με την κατασκευή. Αν γνωρίζετε ότι έχετε κάποια δερματική αλλεργία, θα πρέπει πρώτα να συμβουλευτείτε τον γιατρό σας πριν χρησιμοποιήσετε αυτό το παιχνίδι. Σε περίπτωση κατά λάθος κατάποσης, συμβουλευτείτε έναν γιατρό. Παρακαλούμε καλέστε στο κέντρο δηλητηριάσεων (210 7793777) ή στο 166 για περισσότερες πληροφορίες αν χρειαστεί.

### ΟΔΗΓΙΕΣ ΠΡΩΤΩΝ ΒΟΗΘΕΙΩΝ

Σε περίπτωση κατάποσης: Ξεπλύνετε το στόμα σας και πιείτε φρέσκο νερό. ΜΗΝ ΠΡΟΚΑΛΕΣΤΕ ΕΜΕΤΟ. Ζητήστε αμέσως ιατρική συμβουλή. Αν έχετε αμφιβολία, ζητήστε ιατρική συμβουλή χωρίς καμία καθυστέρηση. Πάρτε μαζί σας το χημικό προϊόν ή/και την συσκευασία. Σε περίπτωση τραυματισμού να ζητήτε πάντα ιατρική συμβουλή. Σε περίπτωση επαφής με τα μάτια ξεπλύνετέ τα με άφθονο νερό κρατώντας τα ανοιχτά. Ζητήστε αμέσως ιατρική συμβουλή.

### ΣΥΜΒΟΥΛΕΣ ΓΙΑ ΤΟΝ ΕΠΙΒΛΕΠΟΝΤΑ ΕΝΗΛΙΚΑ

• Αυτό το χημικό παιχνίδι δεν είναι κατάλληλο για παιδιά κάτω των 5 ετών. Απαιτείται επίβλεψη ενήλικα κατά τη χρήση. Κρατήστε αυτή τη συσκευασία μακριά από παιδιά κάτω των 5 ετών. Διαβάστε και ακολουθήστε αυτές τις οδηγίες, τους κανόνες ασφαλείας και τις οδηγίες πρώτων βοηθειών και κρατήστε τις για μελλοντική αναφορά. Λανθασμένη χρήση του γύψου μπορεί να προκαλέσει τραυματισμό και βλάβη στην υγεία. Να κάνετε μόνο τις δραστηριότητες οι οποίες περιγράφονται στις οδηγίες. Λόγω του ότι οι ικανότητες των παιδιών ποικίλουν ακόμη κι αν ανήκουν στις ίδιες ηλικιακές ομάδες, οι επιβλέποντες ενήλικοι θα πρέπει να μπορούν να διακρίνουν ποιες δραστηριότητες είναι κατάλληλες για κάθε παιδί. Ο επιβλέπων ενήλικας θα πρέπει να συζητήσει τα σημεία προσοχής, τα μηνύματα ασφαλείας και τους πιθανούς κινδύνους με το παιδί ή τα παιδιά προτού προχωρήσουν στις δραστηριότητες. • Η περιοχή γύρω από τον χώρο όπου θα γίνεται η δραστηριότητα θα πρέπει να μείνει καθαρή από εμπούδια και να είναι μακριά από σημεία αποθήκευσης τροφίμων. Η περιοχή θα πρέπει να είναι καλά φωτισμένη, αεριζόμενη και κοντά σε πηγή νερού. Η επιφάνεια εργασίας θα πρέπει να καθαρίζεται αμέσως μετά την εκτέλεση της δραστηριότητας. Ιδιαίτερη προσοχή θα πρέπει να δοθεί στον ασφαλή χειρισμό των αλκαλίων και των οξέων. Θα πρέπει να εργάζεστε σε ένα σταθερό τραπέζι με επιφάνεια που να έχει αντίσταση στη θερμότητα.

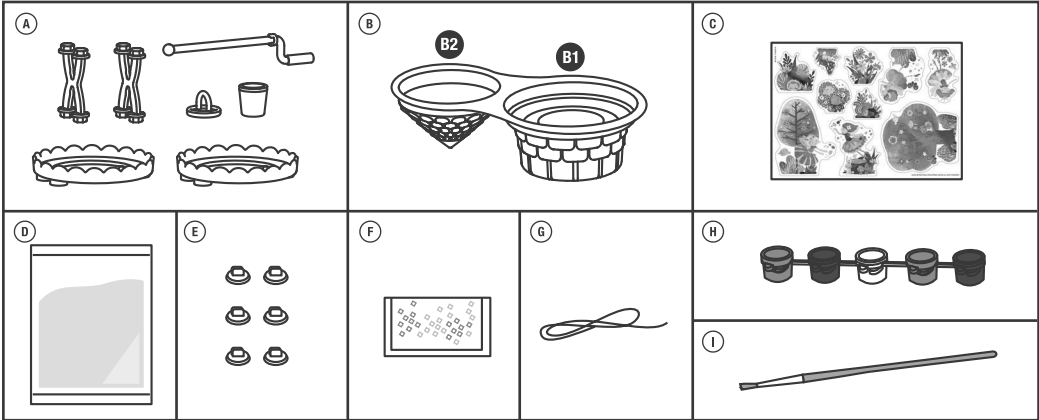
### ΚΑΝΟΝΕΣ ΑΣΦΑΛΕΙΑΣ

• Κρατήστε τα παιδιά που είναι κάτω από το υποδεικνυόμενο όριο ηλικίας και τα ζώα μακριά από την περιοχή της δραστηριότητας. • Αποθηκεύστε τη συσκευασία σε σημείο που να μην την φτάνουν μικρά παιδιά. • Πλένετε τα χέρια σας αφού εκτελέσετε τις δραστηριότητες. Καθαρίστε όλα τα εργαλεία μετά τη χρήση. • Μη χρησιμοποιείτε εργαλεία τα οποία δεν υπήρχαν μέσα στη συσκευασία του παιχνιδιού ή δεν προτείνονται από τις οδηγίες. • Μην τρώτε, πίνετε ή καπνίζετε στην περιοχή όπου εκτελείτε τη δραστηριότητα. • Ο γύψος σε σκόνη μπορεί να ερεθίσει τα μάτια, τη μύτη και τον λαιμό. Μην τοποθετείτε το υλικό στο στόμα. Μην εισπνέετε τον γύψο σε σκόνη. Μην βάζετε το υλικό πάνω στο σώμα σας. Αποφύγετε την επαφή με τα μάτια.

Σε περίπτωση κατά λάθος κατάποσης, παρακαλώ επικοινωνήστε με το κέντρο δηλητηριάσεων (210 7793777) ή με το 166.

### ΛΟΙΠΕΣ ΠΑΡΑΤΗΡΗΣΕΙΣ ΓΙΑ ΤΗ ΣΚΟΝΗ ΓΥΨΟΥ

Πριν ξεκινήσετε με την ανάμειξη του γύψου, σημειώστε τα εξής: Η σκόνη γύψου αρχίζει να σκληραίνει μόλις αναμειχθεί με νερό. Πρόκειται για μια σταδιακή διαδικασία κατά την οποία το ιξώδες του μείγματος μειώνεται αργά μέχρι να σκληρύνει. Πάντα παρακολουθείτε την κατάσταση του γύψου κατά την ανάμειξη. Βάλτε το μείγμα σε καλούπια όταν αυτό είναι σαν μία λεία πάστα. Αυτό συμβαίνει περίπου 3-5 λεπτά μετά την ανάμειξη με νερό. Αν αρχίσει να μετατρέπεται σε έναν μεγάλο «σβόλο», θα είναι δύσκολο να μπει στα καλούπια. Συστηνεται η ολη διαδικασία της ανάμειξης και της τοποθέτησης σε καλούπια όπως αυτή περιγράφεται στις οδηγίες χρήσης να ολοκληρώνεται μέσα σε 5-10 λεπτά. Απορρίψτε τον υπόλοιπο γύψο με σωστό τρόπο. Μην ρίχνετε τη σκόνη στο νεροχύτη ή την μπανιέρα διότι μπορεί να βουλώσει η αποχέτευση. Να πλένετε τα σκεύη που χρησιμοποιούνται για την ανάμειξη του γύψου σε τρεχούμενο νερό.



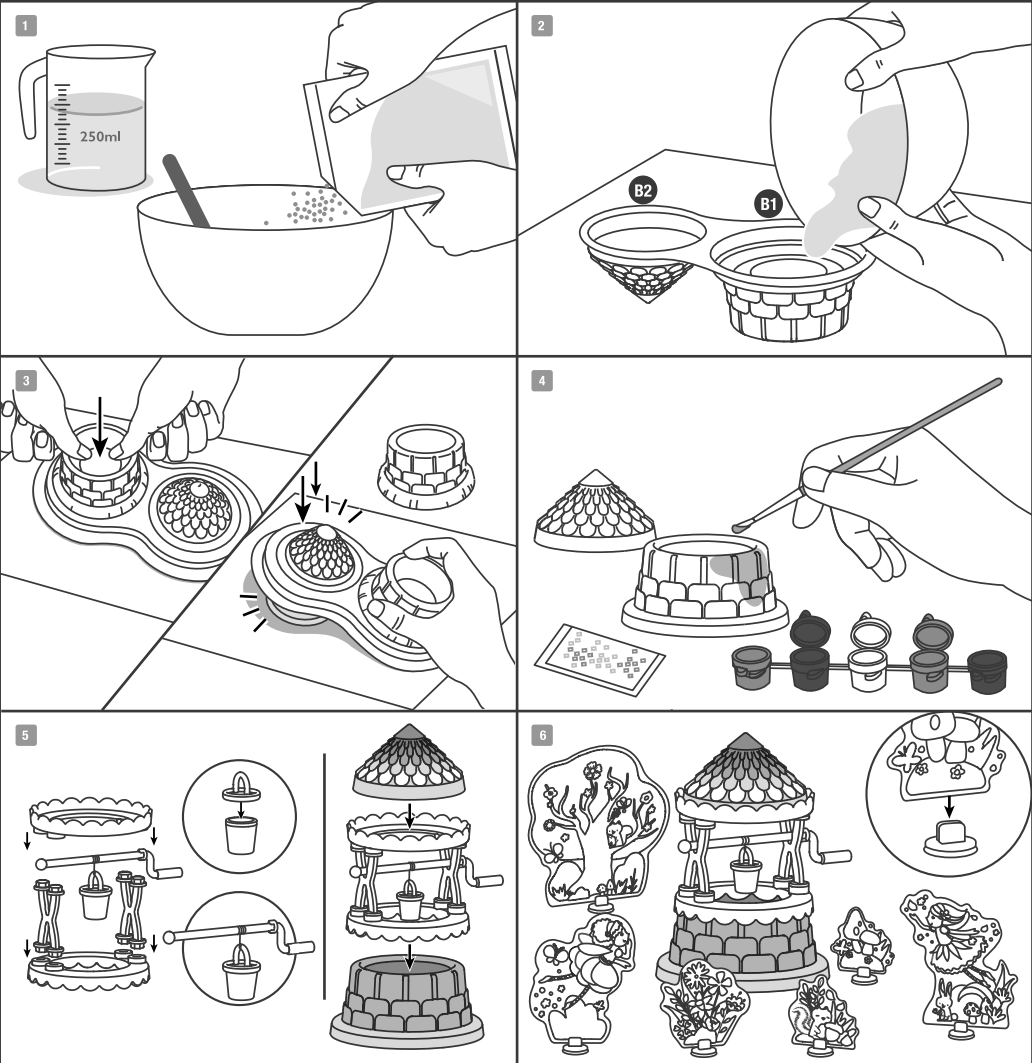
**ΠΕΡΙΕΧΟΜΕΝΑ:** Τμήμα A: σετ υποστήριξης αεσοσούρ πηγαδιού x 1 Τμήμα B: καλούπι τύπου μπλίστερ x 1, Τμήμα C: κάρτες προτύπων x 1, Τμήμα D: σκόνη γύψου x 1, Τμήμα E: βάση κάρτας X 6, Τμήμα F: βιοδιασπώμενο γκλίτερ x 1, Τμήμα G: βαμβακερό κορδόνι x 1, Τμήμα H: παλέτα χρωμάτων x 1, Τμήμα I: πινέλο x 1.

### ΕΡΩΤΗΣΕΙΣ ΚΑΙ ΣΧΟΛΙΑ

Σας εκτιμούμε ως πελάτη και η ικανοποίησή σας όσον αφορά το προϊόν είναι σημαντική για εμάς. Σε περίπτωση που έχετε οποιαδήποτε σχόλια ή ερωτήσεις, ή βρείτε κάποια κομμάτια αυτού του σετ να είναι ελαττωματικά, παρακαλούμε μην διατάσετε να επικοινωνήσετε με τον διανομέα μας στη χώρα σας, η διεύθυνση του οποίου είναι τυπωμένη στη συσκευασία. Είστε επίσης ευπρόσδεκτοι να επικοινωνήσετε με την ομάδα υποστήριξης προώθησης του προϊόντος στην ηλεκτρονική διεύθυνση (Email) : infodesk@4M-IND.com, Φαξ : (852) 25911566, Τηλ. : (852) 28936241, Web site : WWW.4M-IND.COM

©2023 4M INDUSTRIAL DEVELOPMENT LIMITED, ΟΛΑ ΤΑ ΔΙΚΑΙΩΜΑΤΑ ΕΙΝΑΙ ΚΑΤΟΧΥΡΩΜΕΝΑ.

### ΟΔΗΓΙΕΣ



### 1. ΑΝΑΜΕΙΞΗ ΓΥΨΟΥ

Παρατήρηση: πριν ξεκινήσετε πρέπει να γνωρίζετε ότι το μείγμα γύψου δεν πρέπει να ανακατευτεί για περισσότερα από 5 λεπτά διότι αρχίζει να στερεοποιείται καθώς προστίθεται νερό. Προετοιμάστε ένα μπόλ ανάμειξης με λεία εσωτερική επιφάνεια, ένα εργαλείο ανάδευσης και περίπου 250 ml νερό. Κόψτε και ανοίξτε τη σακούλα της σκόνης γύψου (250 gr.) και ρίξτε την μέσα στο μπόλ ανάμειξης. Ξεκινήστε να προσθέτετε αργά νερό, ωστόσο μην προσθέσετε όλο το νερό σε μια δόση καθώς έτσι μπορεί να μείγμα γύψου να γίνει πολύ ρευστό για το καλούπι. Αναμείξτε απαλά το μείγμα καθώς προσθέτετε αργά νερό και παρακολουθείτε την πυκνότητα της πάστας γύψου. Υπό φυσιολογικές συνθήκες μια σακούλα γύψου γίνεται απαλή πάστα αφότου προσθέσετε περίπου 250 ml νερό στο γύψο. Να θυμάστε ότι πρέπει να ολοκληρώσετε την ανάμειξη εντός 5 λεπτών αφότου προστεθεί το νερό. Ο γύψος αρχίζει να στερεοποιείται μόνο όταν αναμειχθεί το νερό.

### 2. ΤΟΠΟΘΕΤΗΣΗ ΜΕΙΓΜΑΤΟΣ ΣΤΑ ΚΑΛΟΥΠΙΑ

Ρίξτε το μείγμα γύψου πρώτα μέσα στη βάση του πηγαδιού (Τμήμα B1) και στη συνέχεια στην οροφή (Τμήμα B2). Η βάση του πηγαδιού είναι πιο βαριά και έτσι θα σταθεροποιήσει το καλούπι κατά τη διαδικασία τοποθέτησης του γύψου. Εάν τοποθετήσετε τον γύψο πρώτα στο καλούπι οροφής, αυτό μπορεί να πέσει. Στη συνέχεια ανακινήστε απαλά το καλούπι ώστε να φύγουν πιθανές φυσαλίδες αέρα.

### 3. ΑΦΑΙΡΕΣΗ ΑΠΟ ΚΑΛΟΥΠΙ

Ο γύψος χρειάζεται περίπου 4 ώρες για να σκληρύνει και κατά τη διαδικασία απελευθερώνεται κάποια θερμότητα σε θερμοκρασία δωματίου, το οποίο είναι φυσιολογικό. Προετοιμάστε ένα κομμάτι μαλακό ύφασμα στο τραπέζι. Μόλις ο γύψος σκληρύνει πλήρως, πιέστε προς τα έξω τη βάση του πηγαδιού (Τμήμα B1) σύμφωνα με την εικόνα στις οδηγίες. Αφού η βάση του πηγαδιού βγει από το καλούπι, κρατήστε το καλούπι (Τμήμα B2) όπως στην εικόνα και χτυπήστε το απαλά στο τραπέζι. Μπορεί να χρειαστεί να προσπαθήσετε αρκετές φορές για να αφαιρέσετε τη σκεπή από το καλούπι.

### 4. ΣΩΓΡΑΦΙΚΗ

Για καλύτερα αποτελέσματα, περιμένετε μέχρι να στεγνώσει ο γύψος πριν να αρχίσετε να χρωματίζετε το πηγάδι των ευχών σας. Χρησιμοποιήστε τα χρώματα που σας αρέσουν ή πάρτε ιδέες από τις εικόνες της συσκευασίας. Ακολουθήστε τον οδηγό ανάμειξης των χρωμάτων παρακάτω για να δημιουργήσετε περισσότερα χρώματα. Ορισμένα από τους ακόλουθους συνδυασμούς ενδέχεται να μην γίνουν για τη δική σας συσκευασία εάν δεν περιλαμβάνονται τα απαιτούμενα χρώματα. • Άνοιχτο Γαλάζιο=Λευκό+Μπλε. • Πορτοκαλί=Κίτρινο+Ροζ. • Άνοιχτο Λαζαρί=Κίτρινο+Λίγο μπλε. • Άνοιχτο ροζ = Λευκό + Λίγο ροζ. • Μοβ = Ροζ + Μπλε. • Τουρκουάζ=Μπλε+Λευκό +Λίγο κίτρινο. • Καφέ = Κίτρινο + Λίγο ροζ + Λίγο μπλε. Στη συνέχεια πασταλιέστε απαλά το γκλίτερ επάνω στα ζωγραφισμένα μέρη πριν στεγνώσει το χρώμα. Επίσης μπορείτε να ζωγραφίσετε το σετ από αεσοσούρ υποστήριξης με όποιο χρώμα επιθυμήσετε!

### 5. ΣΥΝΑΡΜΟΛΟΓΗΣΗ

Ένα σετ από αεσοσούρ υποστήριξης (Τμήμα A) παρέχεται στη συσκευασία για τη δημιουργία των στύλων υποστήριξης του πηγαδιού των ευχών. Ακολουθήστε τις οδηγίες στο διάγραμμα και συναρμολογήστε το. Μην ξεχάσετε να κρεμάσετε τον μικρό κουβά σε αυτό. Παρέχεται ένα κομμάτι σκοινί για να τον κρεμάσετε.

### 6. ΚΑΤΑΣΚΕΥΗ ΤΟΥ ΠΗΓΑΔΙΟΥ ΤΩΝ ΕΥΧΩΝ

Μόλις ολοκληρωθεί η κατασκευή υποστήριξης, τοποθετήστε τα 2 στενά καλούπια γύψου μέσα στην κατασκευή όπως φαίνεται στο διάγραμμα.