

ΠΡΟΣΟΧΗ! ΔΕΝ ΕΙΝΑΙ ΚΑΤΑΛΛΗΛΟ ΓΙΑ ΠΑΙΔΙΑ ΚΑΤΩ ΤΩΝ 5 ΕΤΩΝ. ΓΙΑ ΧΡΗΣΗ ΥΠΟ ΤΗΝ ΕΠΙΒΛΕΨΗ ΕΝΗΛΙΚΑ. ΔΙΑΒΑΣΤΕ ΤΙΣ ΟΔΗΓΙΕΣ ΠΡΙΝ ΤΗ ΧΡΗΣΗ, ΑΚΟΛΟΥΘΗΣΤΕ ΤΕΣ ΚΑΙ ΚΡΑΤΗΣΤΕ ΤΕΣ ΩΣ ΑΝΑΦΟΡΑ.

ΜΗΝΥΜΑΤΑ ΑΣΦΑΛΕΙΑΣ ΓΙΑ ΤΗ ΧΡΗΣΗ ΤΟΥ ΓΥΨΟΥ ΣΕ ΣΚΟΝΗ: Οι συσκευασίες με γύψο για τη δημιουργία ομοιωμάτων θεωρούνται χημικά παιχνίδια στην Ευρωπαϊκή Ένωση. Παρακαλώ διαβάστε προσεκτικά τα μηνύματα ασφαλείας που ακολουθούν και τις οδηγίες πριν ξεκινήσετε.

ΓΥΨΟΣ ΣΕ ΣΚΟΝΗ

Ο γύψος σε σκόνη που περιλαμβάνεται σε αυτή τη συσκευασία είναι ένα είδος θειικού ασβεστίου. Το υλικό είναι ασφαλές για τη χρήση για την οποία προορίζεται. Παρόλα αυτά, συνιστάται να πλένετε τα χέρια σας αφού τελειώσετε με την κατασκευή. Αν γνωρίζετε ότι έχετε κάποια δερματική αλλεργία, θα πρέπει πρώτα να συμβουλευτείτε το γιατρό προ πριν χρησιμοποιήσετε αυτό το παιχνίδι. Σε περίπτωση κατά λάθος κατάποσης, συμβουλευτείτε έναν γιατρό. Παρακαλούμε καλέστε στο κέντρο δηλητηριάσεων (210 7793777) ή στο 166 για περισσότερες πληροφορίες αν χρειαστεί.

ΟΔΗΓΙΕΣ ΠΡΩΤΩΝ ΒΟΗΘΕΙΩΝ

Σε περίπτωση κατάποσης: Ξεπλύντε το στόμα σας με νερό, πιείτε λίγο φρέσκο νερό. ΜΗΝ ΠΡΟΚΑΛΕΣΕΤΕ ΕΜΕΤΟ. Ζητήστε αμέσως ιατρική συμβουλή. Αν έχετε αμφιβολία, ζητήστε ιατρική συμβουλή χωρίς καμία καθυστέρηση. Πάρτε το χημικό καυή ολόκληρο το προϊόν μαζί με το κουτί μαζί σας. Σε περίπτωση τραυματισμού, να ζητάτε πάντα ιατρική συμβουλή. Σε περίπτωση επαφής με τα μάτια: πλύντε τα μάτια σας με άφθονο νερό, κρατώντας τα ανοιχτά. Ζητήστε αμέσως ιατρική συμβουλή.

ΣΥΜΒΟΥΛΕΣ ΓΙΑ ΤΟΝ ΕΠΙΒΛΕΠΟΝΤΑ ΕΝΗΛΙΚΑ

- Αυτό το χημικό παιχνίδι προορίζεται μόνο για χρήση από παιδιά άνω των 5 ετών. Διαβάστε και ακολουθήστε αυτές τις οδηγίες, τους κανόνες ασφαλείας και της οδηγίες πρώτων βοηθειών και κρατήστε τες ως αναφορά. Λανθασμένη χρήση του γύψου μπορεί να προκαλέσει τραυματισμό και βλάβη στην υγεία. Να κάνετε μόνο τις δραστηριότητες οι οποίες περιγράφονται στις οδηγίες. Λόγω του ότι οι ικανότητες των παιδιών ποικίλλουν, ακόμη και ανάμεσα στις ίδιες ηλικιακές ομάδες, οι επιβλέποντες ενήλικοι θα πρέπει να μπορούν να διακρίνουν ποιες δραστηριότητες είναι κατάλληλες για ένα συγκεκριμένο παιδί. Ο επιβλέπων ενήλικος θα πρέπει να συζητήσει τα σημεία προσοχής, τα μηνύματα ασφαλείας και τους πιθανούς κινδύνους με το παιδί ή τα παιδιά προτού προχωρήσουν στις δραστηριότητες.
- Η περιοχή γύρω από το χώρο όπου εκτελείται η δραστηριότητα θα πρέπει να μένει καθαρή από εμπόδια και να είναι μακριά από σημείο αποθήκευσης τροφίμων. Η περιοχή θα πρέπει να είναι καλά φωτιζόμενη, αεριζόμενη και κοντά σε πηγή νερού. Η επιφάνεια εργασίας θα πρέπει να καθαρίζεται αμέσως μετά την εκτέλεση της δραστηριότητας. Ιδιαίτερη προσοχή θα πρέπει να δοθεί στον ασφαλή χειρισμό των αλκαλίων και των οξέων. Θα πρέπει να εργάζεστε πάνω σε ένα στερεο τραπέζι με επιφάνεια που να έχει αντίσταση στη θερμότητα.

ΚΑΝΟΝΕΣ ΑΣΦΑΛΕΙΑΣ

- Κρατήστε τα παιδιά που είναι κάτω από το υποδεικνυόμενο όριο ηλικίας και τα ζώα μακριά από την περιοχή της δραστηριότητας.
- Αποθηκεύστε τη συσκευασία σε σημείο που να μην την φτάνουν μικρά παιδιά.
- Πλύνετε τα χέρια σας αφού εκτελέσετε τις δραστηριότητες. Καθαρίστε όλα τα εργαλεία μετά τη χρήση.
- Μη χρησιμοποιείτε εργαλεία τα οποία υπήρχαν μέσα στη συσκευασία του παιχνιδιού ή που δεν σας τα ζητάνε οι οδηγίες.
- Μην τρώτε, πίνετε ή καπνίζετε στην περιοχή όπου εκτελείτε τη δραστηριότητα.
- Ο γύψος σε σκόνη μπορεί να ερεθίσει τα μάτια, τη μύτη και το λαϊμό. Μην τοποθετείτε το υλικό στο στόμα. Μην εισπνέετε το γύψο σε σκόνη. Μη βάζετε το υλικό πάνω στο σώμα σας. Αποφύγετε την επαφή με τα μάτια.

Σε περίπτωση κατά λάθος κατάποσης, παρακαλώ επικοινωνήστε με το κέντρο δηλητηριάσεων (210 7793777) ή με το 166.

ΑΛΛΕΣ ΣΗΜΕΙΩΣΕΙΣ ΣΧΕΤΙΚΑ ΜΕ ΤΟ ΓΥΨΟ ΣΕ ΣΚΟΝΗ

Πριν ξεκινήσετε να ανακατεύετε το γύψο, παρακαλώ σημειώστε τα ακόλουθα: Ο γύψος σε σκόνη αρχίζει να σκληραίνει μόλις αναμειχθεί με νερό. Είναι μια σταδιακή διαδικασία κατά την οποία το μείγμα θα μεταβάλλεται από κολλώδες μέχρι σιγά σιγά να γίνει σκληρό. Πάντα να παρακολουθείτε την κατάσταση του γύψου καθώς τον ανακατεύετε. Βάλτε το γύψο στα καλούπια όταν το μείγμα είναι σαν μια λεία πάστα. Αυτό θα συμβεί περίπου 3-5 λεπτά μετά την ανάμειξη με νερό. Αν αρχίζει να μετασχηματίζεται σε "σβόλο", θα είναι δύσκολο να το βάλετε στα καλούπια. Συνιστάται ολόκληρη τη διαδικασία της ανάμειξης και της τοποθέτησης σε καλούπια όπως περιγράφεται στις οδηγίες να ολοκληρωθεί μέσα σε 5-10 λεπτά.

Πετάξτε το γύψο που έχει απομείνει με το σωστό τρόπο. Μη χύσετε τη σκόνη του γύψου στο σιφόνι του νιπτήρα ή της μπανιέρας γιατί μπορεί να βουλώσει ο σωλήνας. Πλύνετε τα εργαλεία που χρησιμοποιήσατε για την ανάμειξη του γύψου κάτω από τρεχούμενο νερό.

ΕΡΩΤΗΣΕΙΣ ΚΑΙ ΣΧΟΛΙΑ

Σας εκτιμούμε ως πελάτη και η ικανοποίηση σας όσον αφορά το προϊόν είναι σημαντική για μας. Σε περίπτωση που έχετε οποιαδήποτε σχόλια ή ερωτήσεις, ή βρείτε κάποια κομμάτια αυτού του σετ να λείπουν ή να είναι ελαττωματικά, παρακαλούμε μην διστάσετε να επικοινωνήσετε με τον διανομέα μας στη χώρα σας, του οποίου τη διεύθυνση είναι τυπωμένη στη συσκευασία. Είστε επίσης ευπρόσδεκτοι να επικοινωνήσετε με την ομάδα υποστήριξης προώθησης του προϊόντος στην ηλεκτρονική διεύθυνση (Email): infodesk@4M-IND.com, Φαξ: (852)25911566, Τηλ: (852)28936241, Web site: WWW.4M-IND.COM

⚠ ΠΡΟΣΟΧΗ:

ΚΙΝΔΥΝΟΣ ΠΝΙΓΜΟΥ - Μικρά κομμάτια.

Όχι για Παιδιά κάτω των 3 ετών.

Αν η συσκευασία σας περιέχει παραμάνες: Οι Παραμάνες Έχουν Αιχμηρές Άκρες Για Λειτουργικούς Σκοπούς. Η Χρήση Να Γίνεται Μόνο Υπό Την Επίβλεψη Ενήλικα.

ΟΔΗΓΙΕΣ ΑΝΑΜΕΙΞΗΣ ΚΑΙ ΤΟΠΟΘΕΤΗΣΗΣ ΣΕ ΚΑΛΟΥΠΙΑ

Διάβασε τις οδηγίες ασφαλείας προτού ξεκινήσεις. Αυτές είναι οι συνήθειες οδηγίες που υπάρχουν σε όλες τις συσκευασίες 4Mould&Paint™. Λόγω μικρών παραλλαγών στα περιεχόμενα των συσκευασιών, μερικές από τις περιγραφές που ακολουθούν μπορεί να μην ταιριάζουν με τις δραστηριότητες που θα εκτελέσεις.

1. ΑΝΑΜΕΙΓΝΥΟΝΤΑΣ ΤΟ ΓΥΨΟ

Η συσκευασία σου μπορεί να περιέχει περισσότερο από ένα σακουλάκι με γύψο σε σκόνη (120γρ.). Οι οδηγίες που ακολουθούν αφορούν στην ανάμειξη ΜΙΑΣ σακούλας με γύψο κάθε φορά. Προετοίμασε ένα μπολ ανάμειξης που να έχει λεία εσωτερική επιφάνεια, ένα κουτάλι για ανακάτεμα και ένα ποτήρι με περίπου 50-70ml νερό. Άνοιξε το σακουλάκι και άδειασε το περιεχόμενο μέσα στο μπολ. Ξεκίνα να προσθέτεις το νερό. Παρακολούθησε πως μεταβάλλεται η γύψινη πάστα και πρόσθεσε το νερό σιγά σιγά. Μη ρίξεις πάρα πολύ νερό μέσα στο μπολ μονομιάς γιατί αυτό θα κάνει το μείγμα του γύψου πολύ υγρό και δε θα κάνει για τα καλούπια. Ανακάτεψε το μείγμα απαλά καθώς καθώς ρίχνεις το νερό. Αναλόγως από τις συνθήκες που επικρατούν, ένα σακουλάκι γύψου (120γρ.) κανονικά θα μετασχηματιστεί σε μια λεία πάστα αφού προστεθούν σε αυτό περίπου 50-70ml νερού. Να θυμάσαι ότι δεν πρέπει να ανακατέψεις το γύψο για πάρα πολύ ώρα καθώς αρχίζει να σταθεροποιείται μόλις αναμειχθεί με νερό.

2. ΤΟΠΟΘΕΤΩΝΤΑΣ ΤΟ ΜΕΙΓΜΑ ΣΕ ΚΑΛΟΥΠΙΑ

Τοποθέτησε τα καλούπια πάνω σε μια επίπεδη επιφάνεια. Βάλε το μείγμα του γύψου μέσα στα καλούπια. Ανακίνησε απαλά τα καλούπια για να ξεφορτώσεις τυχόν φουσκάλες. Αν το μείγμα του γύψου σου προέρχεται από την ανάμειξη μιας μόνο σακούλας όπως περιγράφηκε παραπάνω, πιθανόν να μη μπορέσεις να γεμίσεις όλα τα καλούπια. Απλά άφησε αυτά που περισσεύουν για να τα γεμίσεις με την επόμενη σακούλα γύψου που θα αναμείξεις. Στη συσκευασία περιέχεται αρκετός γύψος για να ολοκληρώσεις τη δραστηριότητα.

- ΑΝ ΠΕΡΙΛΑΜΒΑΝΟΝΤΑΙ ΠΑΡΑΜΑΝΕΣ ΣΤΗ ΣΥΣΚΕΥΑΣΙΑ ΣΟΥ: Τοποθέτησε τις παραμάνες απαλά πάνω στο μείγμα του γύψου.
- ΑΝ ΠΕΡΙΛΑΜΒΑΝΕΤΑΙ ΣΠΑΓΓΟΣ ΓΙΑ ΚΡΕΜΑΣΜΑ ΣΤΗ ΣΥΣΚΕΥΑΣΙΑ ΣΟΥ: Κόψε ένα κομμάτι σπάγγου μήκους 15εκ., και δέσε τις άκρες μαζί κάνοντας έναν διπλό κόμπο. Τοποθέτησε το σπάγγο απαλά πάνω στο μείγμα του γύψου και σιγουρέψου ότι ο κόμπος έχει καλυφθεί με γύψο.

3. ΑΣΕ ΤΟ ΓΥΨΟ ΝΑ ΣΤΕΡΕΟΠΟΙΗΘΕΙ

Αυτό θα χρειαστεί περίπου 60 λεπτά για να γίνει και θα απελευθερωθεί λίγη ζέστη σε θερμοκρασία δωματίου. Βάλε ένα κομμάτι μαλακού πανιού πάνω στο τραπέζι. Μόλις ο γύψος έχει σκληρύνει εντελώς, πίεσε απαλά τα καλούπια από την πίσω πλευρά έτσι ώστε τα γύψινα ομοιώματα να πέσουν πάνω στο πανί που έχεις βάλει.

4. ΧΡΩΜΑΤΙΖΟΝΤΑΣ ΚΑΙ ΔΙΑΚΟΣΜΩΝΤΑΣ

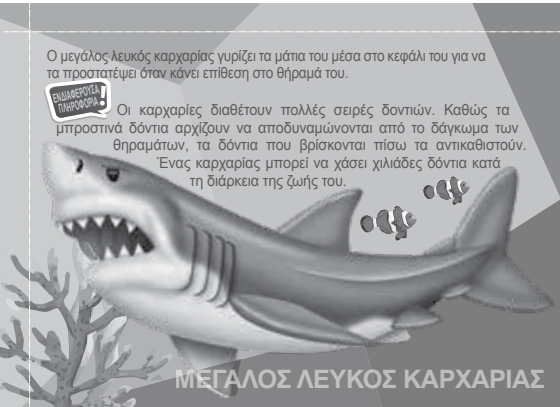
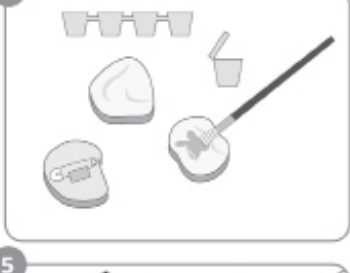
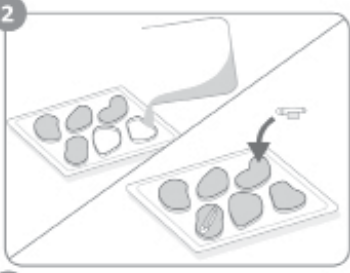
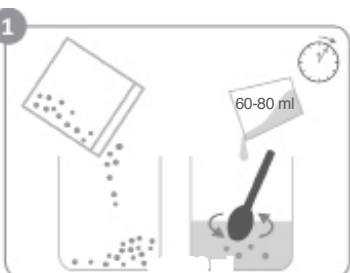
Μπορείς να αρχίσεις να χρωματίζεις τα γύψινα ομοιώματα ενόσω είναι ακόμη λίγο υγρά. Όμως, για καλύτερα αποτελέσματα, σου προτείνουμε να περιμένεις μέχρι ο γύψος να έχει στεγνώσει εντελώς. Χρησιμοποίησε τα χρώματα που σου αρέσουν ή χρωματίσε τα σύμφωνα με τις εικόνες του κουτιού. Συμβουλέψου τον οδηγό ανάμειξης χρωμάτων που ακολουθεί για να δημιουργήσεις περισσότερα χρώματα. Μερικές από τις οδηγίες που ακολουθούν μπορεί να μην ταιριάζουν με το περιεχόμενο της συσκευασίας σου αν δεν περιλαμβάνονται τα συγκεκριμένα χρώματα.

Πράσινο = Κίτρινο + Μπλε, Πορτοκαλί = Κίτρινο + Κόκκινο, Μοβ = Μπλε + Κόκκινο, Τirkουάζ = Μπλε + Λευκό + λίγο Κίτρινο Ροζ = Άσπρο + Κόκκινο, Γαλάζιο = Άσπρο + Μπλε, Ανοιχτό Πράσινο = Κίτρινο + λίγο Μπλε Καφέ = Κίτρινο + Κόκκινο + λίγο Μαύρο.

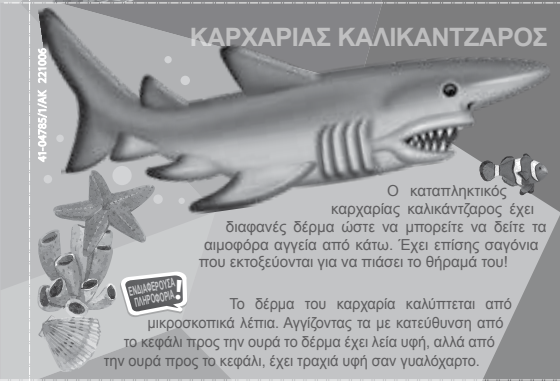
- ΑΝ ΠΕΡΙΛΑΜΒΑΝΕΤΑΙ ΦΩΣΦΟΡΟΥΧΟ ΧΡΩΜΑ ΣΤΗ ΣΥΣΚΕΥΑΣΙΑ ΣΟΥ: Αφού χρωματίσεις τα γύψινα ομοιώματα με τα αρχικά χρώματα, φώτισε κάποιες λεπτομέρειες με το φωσφορούχο χρώμα. Οι λεπτομέρειες θα φωσφορίζουν στο σκοτάδι ως δια μαγείας. Άσε τις δημιουργίες σου σε ένα δωμάτιο με φως ή φώτισέ τες με ένα φακό για ένα λεπτό. Κλείσε το φως και δες τες να λάμπουν!
- ΑΝ ΠΕΡΙΛΑΜΒΑΝΕΤΑΙ ΓΚΛΙΤΕΡ ΣΤΗ ΣΥΣΚΕΥΑΣΙΑ ΣΟΥ: Απλά πασάλισε με γκλίτερ πάνω στα χρωματισμένα κομμάτια πριν στεγνώσει το χρώμα.

5. ΒΑΖΟΝΤΑΣ ΤΟΥΣ ΜΑΓΝΗΤΕΣ

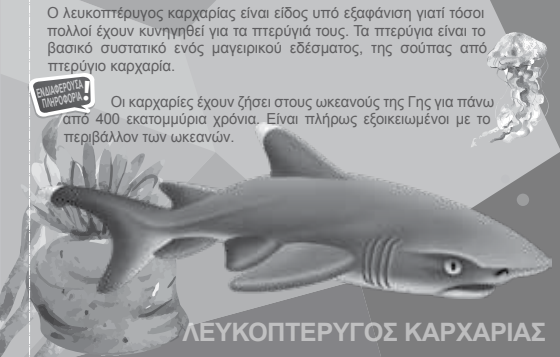
Περίμενε μέχρι ο γύψος να σκληρύνει εντελώς και να είναι τελείως στεγνός. Ο μαγνήτης μπορεί να μην κολλήσει καλά επάνω σε μια υγρή επιφάνεια. Έλεγξε αν το πίσω μέρος των ομοιωμάτων είναι λείο. Αν όχι, ζήτα από έναν ενήλικα να λιάνει την πίσω πλευρά με ένα γυαλόχαρτο. Κόψε τη λωρίδα με τους μαγνήτες σε κομμάτια, περίπου 18mm x 25mm σε μέγεθος. Ξεφλούδισε το πίσω μέρος και κόλλησέ τα καλά πάνω στην πίσω πλευρά του σκληρού γύψου.



ΜΕΓΑΛΟΣ ΛΕΥΚΟΣ ΚΑΡΧΑΡΙΑΣ



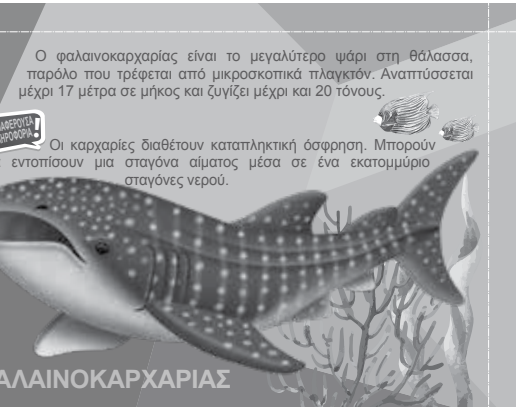
ΚΑΡΧΑΡΙΑΣ ΚΑΛΙΚΑΝΤΖΑΡΟΣ



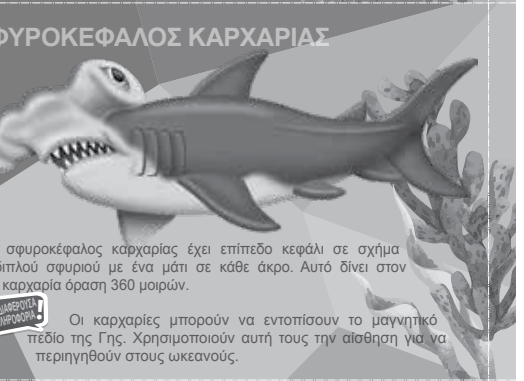
ΛΕΥΚΟΠΤΕΡΥΓΟΣ ΚΑΡΧΑΡΙΑΣ



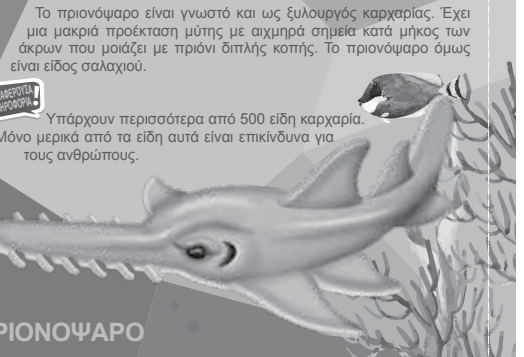
ΚΑΡΧΑΡΙΑΣ ΛΕΟΠΑΡΔΑΛΗ



ΦΑΛΑΙΝΟΚΑΡΧΑΡΙΑΣ



ΣΦΥΡΟΚΕΦΑΛΟΣ ΚΑΡΧΑΡΙΑΣ



ΠΡΙΟΝΟΦΑΡΟ



Μαγνητάκια Mould&Paint

ΚΑΡΧΑΡΙΕΣ

Ο μεγάλος λευκός καρχαρίας γυρίζει τα μάτια του μέσα στο κεφάλι του για να τα προστατέψει όταν κάνει επίθεση στο θύραμά του.

Οι καρχαρίες διαθέτουν πολλές σειρές δοντιών. Καθώς τα μπροστινά δόντια αρχίζουν να αποδυναμώνονται από το δάγκωμα των θύραμάτων, τα δόντια που βρίσκονται πίσω τα αντικαθιστούν. Ένας καρχαρίας μπορεί να χάσει χιλιάδες δόντια κατά τη διάρκεια της ζωής του.

Ο φαλινοκαρχαρίας είναι το μεγαλύτερο ψάρι στη θάλασσα, παρόλο που τρέφεται από μικροσκοπικά πλαγκτόν. Αναπτύσσεται μέχρι 17 μέτρα σε μήκος και ζυγίζει μέχρι και 20 τόνους.

Οι καρχαρίες διαθέτουν καταπληκτική όσφρηση. Μπορούν να εντοπίσουν μια σταγόνα αίματος μέσα σε ένα εκατομμύριο σταγόνες νερού.

Ο καταπληκτικός καρχαρίας καλικάντζαρος έχει διαφανές δέρμα ώστε να μπορείτε να δείτε τα αιμοφόρα αγγεία από κάτω. Έχει επίσης σαγόνια που εκτοξεύονται για να πιάσει το θύραμά του!

Το δέρμα του καρχαρία καλύπτεται από μικροσκοπικά λέπια. Αγγίζοντας τα με κατεύθυνση από το κεφάλι προς την ουρά το δέρμα έχει λεία υφή, αλλά από την ουρά προς το κεφάλι, έχει τραχιά υφή σαν γυαλόχαρτο.

Ο λευκοπτερυγός καρχαρίας είναι είδος υπό εξαφάνιση γιατί τόσοι πολλοί έχουν κυνηγηθεί για τα πτερύγιά τους. Τα πτερύγια είναι το βασικό συστατικό ενός μαγειρικού εδέσματος, της σουπας από πτερύγιο καρχαρία.

Οι καρχαρίες έχουν ζήσει στους ωκεανούς της Γης για πάνω από 400 εκατομμύρια χρόνια. Είναι πλήρως εξοικειωμένοι με το περιβάλλον των ωκεανών.

Ο σφυροκέφαλος καρχαρίας έχει επίπεδο κεφάλι σε σχήμα διπλού σφυριού με ένα μάτι σε κάθε άκρο. Αυτό δίνει στον καρχαρία όραση 360 μοιρών.

Οι καρχαρίες μπορούν να εντοπίσουν το μαγνητικό πεδίο της Γης. Χρησιμοποιούν αυτή τους την αίσθηση για να περιηγηθούν στους ωκεανούς.

Το πριονόφαρο είναι γνωστό και ως ξυλοουργός καρχαρίας. Έχει μια μακριά πρόεκταση μύτης με αιχμηρά σημεία κατά μήκος των άκρων που μοιάζει με πριόνι διπλής κοπής. Το πριονόφαρο όμως είναι είδος σαλαχιού.

Υπάρχουν περισσότερα από 500 είδη καρχαρία. Μόνο μερικά από τα είδη αυτά είναι επικίνδυνα για τους ανθρώπους.

Ο σκελετός του καρχαρία είναι φτιαγμένος από χόνδρους αντί για κόκκαλα. Χόνδρος ονομάζεται το ευλύγιστο υλικό που βρίσκεται στην άκρη της μύτης και στα αυτιά.

©2022 4M INDUSTRIAL DEVELOPMENT LIMITED. ΟΛΑ ΤΑ ΔΙΚΑΙΩΜΑΤΑ ΕΙΝΑΙ ΚΑΤΟΧΥΡΩΜΕΝΑ.