

**ΠΡΟΣΟΧΗ!** ΔΕΝ ΕΙΝΑΙ ΚΑΤΑΛΛΗΛΟ ΓΙΑ ΠΑΙΔΙΑ ΚΑΤΩ ΤΩΝ 5 ΕΤΩΝ. ΓΙΑ ΧΡΗΣΗ ΥΠΟ ΤΗΝ ΕΠΙΒΛΕΨΗ ΕΝΗΛΙΚΑ. ΔΙΑΒΑΣΤΕ ΤΙΣ ΟΔΗΓΙΕΣ ΠΡΙΝ ΤΗ ΧΡΗΣΗ, ΑΚΟΛΟΥΘΗΣΤΕ ΤΕΣ ΚΑΙ ΚΡΑΤΗΣΤΕ ΤΕΣ ΩΣ ΑΝΑΦΟΡΑ.

### ΜΗΝΥΜΑΤΑ ΑΣΦΑΛΕΙΑΣ ΓΙΑ ΤΗ ΧΡΗΣΗ ΤΟΥ ΓΥΨΟΥ ΣΕ ΣΚΟΝΗ

**Οι συσκευασίες με καλούπια για την κατασκευή γύψινων ομοιωμάτων θεωρούνται χημικά παιχνίδια στην Ευρωπαϊκή Ένωση.**

**Παρακαλώ διαβάστε τα μηνύματα ασφαλείας που ακολουθούν και τις οδηγίες προτού ξεκινήσετε.**

#### ΓΥΨΟΣ ΣΕ ΣΚΟΝΗ

Ο γύψος σε σκόνη που υπάρχει σε αυτήν την συσκευασία είναι ένα είδος ανθρακικού ασβεστίου. Το υλικό είναι ασφαλές για τη χρήση για την οποία προορίζεται.Παρόλα αυτά, συστήνεται να πλένετε τα χέρια σας αφού ολοκληρώσετε τη διαδικασία. Αν γνωρίζετε ότι έχετε κάποιες δερματικές αλλεργίες, θα πρέπει πρώτα να συμβουλευτείτε το γιατρό σας προτού χρησιμοποιήσετε το παιχνίδι. Σε περίπτωση κατά λάθος κατάποσης, συμβουλευτείτε έναν γιατρό. Παρακαλούμε τηλεφωνήστε στο κέντρο δηλητηριάσεων (2107793777) αν χρειαστεί.

#### ΠΛΗΡΟΦΟΡΙΕΣ ΠΡΩΤΩΝ ΒΟΗΘΕΙΩΝ

Σε περίπτωση κατάποσης, ξεπλύντε το στόμα με νερό και πιείτε νερό για να διαλυθεί η σκόνη. ΜΗΝ ΠΡΟΚΑΛΕΣΕΤΕ ΕΜΕΤΟ. Ζητήστε ιατρική συμβουλή αμέσως. Σε περίπτωση που έχετε αμφιβολία, ζητήστε ιατρική συμβουλή χωρίς καθυστέρηση. Πάρτε το χημικό και/ή το προϊόν μαζί με το δοχείο μαζί σας. Σε περίπτωση τραυματισμού, να ζητάτε πάντα ιατρική συμβουλή. Σε περίπτωση επαφής με τα μάτια, ξεπλύντε τα με πολύ νερό, κρατώντας τα μάτια ανοιχτά. Ζητήστε αμέσως ιατρική συμβουλή.

#### ΣΥΜΒΟΥΛΕΣ ΓΙΑ ΤΟΥΣ ΕΠΙΒΛΕΠΟΝΤΕΣ ΕΝΗΛΙΚΟΥΣ

- Αυτό το χημικό παιχνίδι προορίζεται για χρήση μόνο από παιδιά άνω των 5 ετών. Διαβάστε και ακολουθήστε αυτές τις οδηγίες, τους κανόνες ασφαλείας και τις οδηγίες πρώτων βοηθειών και κρατήστε τα όλα ως αναφορά. Λανθασμένη χρήση του γύψου μπορεί να προκαλέσει τραυματισμό και ζημιά στην υγεία. Να πραγματοποιείτε μόνο αυτές τις δραστηριότητες οι οποίες περιγράφονται στις οδηγίες. Λόγω του ότι οι ικανότητες των παιδιών ποικίλλουν, ακόμη και ανάμεσα στις ίδιες ηλικιακές ομάδες, οι επιβλέποντες ενήλικοι θα πρέπει να είναι σε θέση να διακρίνουν ποιες δραστηριότητες είναι κατάλληλες για κάθε παιδί. Ο επιβλέπων ενήλικος θα πρέπει να συζητήσει τα σημεία προσοχής, τις συμβουλές ασφαλείας και τους πιθανούς κινδύνους με το παιδί ή τα παιδιά προτού ξεκινήσουν το παιχνίδι.
- Η περιοχή που περιβάλλει το χώρο όπου εκτελείται η δραστηριότητα θα πρέπει να διατηρείται καθαρή από εμπόδια και μακριά από σημείο αποθήκευσης τροφίμων. Θα πρέπει να είναι καλά φωτισμένη, αεριζόμενη και κοντά σε παροχή νερού. Η περιοχή όπου εκτελείται η εργασία θα πρέπει να καθαριστεί αμέσως μετά την εκτέλεση της δραστηριότητας. Ιδιαίτερη προσοχή θα πρέπει να δοθεί στον ασφαλή χειρισμό των αλκαλίων και των οξέων. Ένα στέρεο τραπέζι με επιφάνεια που να έχει αντίσταση στη θερμότητα είναι το πιο κατάλληλο.

#### ΚΑΝΟΝΕΣ ΑΣΦΑΛΕΙΑΣ

- Κρατήστε τα παιδιά που είναι κάτω από το ηλικιακό όριο και τα ζώα μακριά από την περιοχή όπου εκτελείται η δραστηριότητα.
- Αποθηκεύστε τη συσκευασία σε σημείο που να μην τη φτάνουν τα μικρά παιδιά.
- Πλύντε τα χέρια σας αφού εκτελέσετε τις δραστηριότητες. Καθαρίστε όλον τον εξοπλισμό μετά τη χρήση.
- Μη χρησιμοποιείτε εργαλεία τα οποία δεν περιέχονται στη συσκευασία ή δε σας ζητούνται από τις οδηγίες.
- Μην τρώτε, πίνετε ή καπνίζετε στην περιοχή όπου εργάζεστε.
- Η σκόνη σε γύψο μπορεί να ερεθίσει τα μάτια, τη μύτη και το λαιμό. Μην τοποθετείτε το υλικό στο στόμα ούτε να το βάζετε στο σώμα σας. Αποφύγετε την επαφή με τα μάτια και την εισπνοή της σκόνης.

#### ΆΛΛΕΣ ΣΗΜΕΙΩΣΕΙΣ ΓΙΑ ΤΟ ΓΥΨΟ ΣΕ ΣΚΟΝΗ

Πριν ξεκινήσεις να αναμειγνύεις το γύψο, παρακαλώ σημείωσε τα παρακάτω:

Ο γύψος σε σκόνη αρχίζει να σκληραίνει μόλις αναμειχθεί με νερό. Είναι μια σταδιακή διαδικασία κατά την οποία το μείγμα σταδιακά θα μεταβάλλεται από κολλώδες σε σκληρό. Να παρακολουθείς πάντα την κατάσταση στην οποία βρίσκεται ο γύψος όταν τον αναμειγνύεις. Βάλε το γύψο στα καλούπια όταν το μείγμα είναι σαν μια λεία πάστα. Αυτό θα συμβεί περίπου 3-5 λεπτά αφού αναμειχθεί με νερό. Αν αρχίσει να μετασχηματίζεται σε έναν σβόλο, θα είναι πολύ δύσκολο να τον βάλεις στα καλούπια. Σου προτείνουμε όλα τα βήματα για την ανάμειξη και την τοποθέτηση του γύψου σε καλούπια όπως περιγράφονται σε αυτές τις οδηγίες να ολοκληρωθούν μέσα σε 5-10 λεπτά.

Πέτα το γύψο που θα απομείνει με τον σωστό τρόπο. Μη ρίξεις τη σκόνη στο σιφόνι του νεροχύτη ή της μπανιέρας γιατί μπορεί να βουλώσουν οι σωλήνες. Πλύνε τα εργαλεία που χρησιμοποίησες για την ανάμειξη κάτω από τρεχούμενο νερό.

#### ΕΡΩΤΗΣΕΙΣ ΚΑΙ ΣΧΟΛΙΑ

Σας εκτιμούμε ως πελάτη και η ικανοποίηση σας όσον αφορά το προϊόν είναι σημαντική για μας. Σε περίπτωση που έχετε οποιαδήποτε σχόλια ή ερωτήσεις, ή βρείτε κάποια κομμάτια αυτού του σετ να λείπουν ή να είναι ελαττωματικά, παρακαλούμε μην διστάσετε να επικοινωνήσετε με τον διανομέα μας στη χώρα σας, του οποίου η διεύθυνση είναι τυπωμένη στη συσκευασία.
Είστε επίσης ευπρόσδεκτοι να επικοινωνήσετε με την ομάδα υποστήριξης προώθησης του προϊόντος στην ηλεκτρονική διεύθυνση (Email): infodesk@4M-IND.com, Φαξ: (852)25911566, Τηλ: (852)28936241, Web site: WWW.4M-IND.COM

© 2013 4M INDUSTRIAL DEVELOPMENT LIMITED. ΟΛΑ ΤΑ ΔΙΚΑΙΩΜΑΤΑ ΕΙΝΑΙ ΚΑΤΟΧΥΡΩΜΕΝΑ.

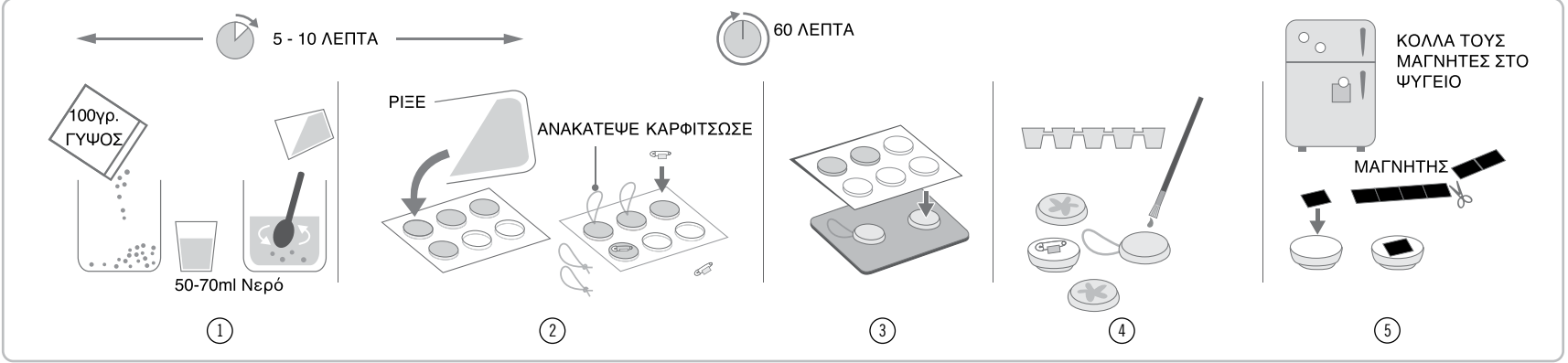
## ⚠ ΠΡΟΣΟΧΗ:

**ΚΙΝΔΥΝΟΣ ΠΝΙΓΜΟΥ** - Μικρά κομμάτια. Όχι για Παιδιά κάτω των 3 ετών.

Αν Στη Συσκευασία Σου Περιέχονται Παραμάνες: Οι Παραμάνες Έχουν Αιχμηρή Άκρη Για Λειτουργικούς Σκοπούς. Η Χρήση Να Γίνεται Μόνο Υπό Την Επίβλεψη Ενήλικα.

#### ΟΔΗΓΙΕΣ ΓΙΑ ΤΗΝ ΤΟΠΟΘΕΤΗΣΗ ΣΕ ΚΑΛΟΥΠΙΑ ΚΑΙ ΤΟ ΧΡΩΜΑΤΙΣΜΑ

Διάβασε τα μηνύματα ασφαλείας που θα βρεις εδώ προτού ξεκινήσεις. Αυτές είναι πρότυπες οδηγίες που είναι κοινές σε όλες τις συσκευασίες 4Mould&PaintTM. Λόγω μικρών παραλλαγών σε ορισμένες συσκευασίες και σε κάποια από τα περιεχόμενα του κουτιού, ορισμένες από τις περιγραφές που ακολουθούν μπορεί να μην ταιριάζουν με τις δραστηριότητες που τελικά θα εκτελέσεις.



1. **ΑΝΑΜΕΙΓΝΥΟΝΤΑΣ ΤΟ ΓΥΨΟ**

Η συσκευασία σου μπορεί να περιέχει περισσότερες από μία σακούλες γύψου (100γρ.). Οι οδηγίες που ακολουθούν αφορούν στην ανάμειξη ΜΙΑΣ σακούλας γύψου κάθε φορά.

Πάρε ένα μπολ με λεία εσωτερική επιφάνεια για την ανάμειξη, ένα κουτάλι και ένα ποτήρι με περίπου 50-70ml νερό. Κόψε το σακουλάκι με το γύψο σε σκόνη και ρίξε το περιεχόμενο μέσα στο μπολ ανάμειξης. Άρχισε να προσθέτεις νερό. Παρακολούθησε την κατάσταση της γύψινης πάστας και πρόσθεσε το νερό λίγο λίγο. Μη ρίξεις πάρα πολύ νερό μονομιάς καθώς αυτό μπορεί να κάνει το γύψινο μείγμα πολύ υγρό για να μπει σε καλούπια. Ανακάτεψε το μείγμα απαλά καθώς ρίχνεις το νερό. Ανάλογα με τις συνθήκες που επικρατούν, ένα σακουλάκι γύψου (100γρ.) κανονικά θα πρέπει να μετατραπεί σε μια λεία πάστα μετά την ανάμειξή του με περίπου 50-70ml νερό. Να σου υπενθυμίσουμε και πάλι να μην ανακατέψεις το γύψο για πολύ ώρα καθώς θα αρχίσει να στερεοποιείται μόλις αναμειχθεί με νερό.

#### 2. ΤΟΠΟΘΕΤΗΣΗ ΣΕ ΚΑΛΟΥΠΙΑ

Βάλε τα καλούπια πάνω σε μια επίπεδη επιφάνεια με τις κοιλότητες να κοιτάζουν προς τα πάνω. Βάλε το μείγμα του γύψου μέσα στις κοιλότητες. Ανακίνησε ελαφρά τα καλούπια για να φύγουν τυχόν φυσαλίδες αέρα που μπορεί να έχουν δημιουργηθεί. Αν το μείγμα του γύψου που έφτιαξες έχει προκύψει από ένα σακουλάκι όπως περιγράφουν οι οδηγίες, ίσως να μην είναι αρκετό για να γεμίσεις όλες τις κοιλότητες. Απλώς άσε αυτές που περισσεύουν για να τις γεμίσεις με το επόμενο σακουλάκι γύψου. Μέσα στη συσκευασία θα βρεις αρκετό γύψο για να ολοκληρώσεις τη διαδικασία.

- ΑΝ ΠΕΡΙΛΑΜΒΑΝΟΝΤΑΙ ΠΑΡΑΜΑΝΕΣ ΣΤΗ ΣΥΣΚΕΥΑΣΙΑ ΣΟΥ: Τοποθέτησε τις παραμάνες απαλά πάνω στο μείγμα του γύψου.
- ΑΝ ΠΕΡΙΛΑΜΒΑΝΕΤΑΙ ΣΠΑΓΓΟΣ ΓΙΑ ΚΡΕΜΑΣΜΑ ΣΤΗ ΣΥΣΚΕΥΑΣΙΑ ΣΟΥ: Κόψε ένα κομμάτι σπάγγου μήκους 15εκ., και δέσε τις άκρες μεταξύ τους με έναν διπλό κόμπο. Τοποθέτησε απαλά το σπάγγο πάνω στο μείγμα του γύψου και σιγουρέψου ότι ο κόμπος είναι καλυμμένος με γύψο.

#### 3. ΑΣΕ ΤΟ ΓΥΨΟ ΝΑ ΣΤΕΡΕΟΠΟΙΗΘΕΙ

Αυτό θα χρειαστεί περίπου 60 λεπτά και θα απελευθερώσει κάποια θερμότητα σε θερμοκρασία δωματίου. Βάλε ένα κομμάτι μαλακό πανί πάνω στο τραπέζι. Μόλις ο γύψος έχει στερεοποιηθεί πλήρως, πίεσε απαλά το καλούπι από το πίσω μέρος έτσι ώστε τα κομμάτια του σκληρού πια γύψου να πέσουν πάνω στο πανί που έχεις βάλει.

#### 4. ΧΡΩΜΑΤΙΖΟΝΤΑΣ ΚΑΙ ΔΙΑΚΟΣΜΩΝΤΑΣ

Μπορείς να ξεκινήσεις να χρωματίζεις τον σκληρό γύψο ενώ διατηρεί ακόμα κάποια υγρασία. Όμως, για καλύτερα αποτελέσματα, σου προτείνουμε να περιμένεις μέχρι ο γύψος να έχει στεγνώσει εντελώς. Χρησιμοποίησε τα χρώματα που σου αρέσουν ή δες τις εικόνες στη συσκευασία για να πάρεις ιδέες.

Ακολούθησε τον οδηγό μείξης χρωμάτων που θα βρεις εδώ για να δημιουργήσεις περισσότερα χρώματα. Κάποιες από τις οδηγίες που ακολουθούν μπορεί να μην ταιριάζουν με τα χρώματα που περιέχονται στη συσκευασία σου.

Πράσινο = Κίτρινο + Μπλε	Ροζ = Κόκκινο + Άσπρο	Μοβ = Μπλε + Κόκκινο	Ανοιχτό Πράσινο = Κίτρινο + λίγο Μπλε
Πορτοκαλί = Κίτρινο + Κόκκινο	Γαλάζιο = Μπλε + Άσπρο	Καφέ = Κόκκινο + Κίτρινο + λίγο Μαύρο	Τιρκουάζ = Μπλε + Άσπρο + λίγο Κίτρινο

- ΑΝ ΠΕΡΙΛΑΜΒΑΝΕΤΑΙ ΦΩΣΦΟΡΟΥΧΟ ΧΡΩΜΑ ΣΤΗ ΣΥΣΚΕΥΑΣΙΑ ΣΟΥ: Αφού έχεις χρωματίσει τα γύψινα ομοιώματα με τα βασικά χρώματα, τόνισε κάποιες λεπτομέρειες με το φωσφορούχο χρώμα. Οι λεπτομέρειες θα φωσφορίζουν στο σκοτάδι ως δια μαγείας. Έκθεσε το δημιούργημά σου σε φως δωματίου ή φώτισέ το με έναν φακό για ένα λεπτό. Σβήσε το φως και δες τα να φωσφορίζουν ως δια μαγείας!
- ΑΝ ΠΕΡΙΛΑΜΒΑΝΕΤΑΙ ΓΚΛΙΤΕΡ ΣΤΗ ΣΥΣΚΕΥΑΣΙΑ ΣΟΥ: Απλά πασπάλισε με γκλίτερ πάνω στα χρωματισμένα ομοιώματα προτού στεγνώσει το χρώμα.

#### 5. ΒΑΖΟΝΤΑΣ ΤΟΥΣ ΜΑΓΝΗΤΕΣ (ΑΝ ΠΕΡΙΛΑΜΒΑΝΟΝΤΑΙ ΣΤΗ ΣΥΣΚΕΥΑΣΙΑ ΣΟΥ)

Περίμενε μέχρι ο γύψος να έχει σκληρύνει και να έχει στεγνώσει εντελώς. Ο μαγνήτης μπορεί να μην κολλήσει καλά πάνω σε μια υγρή επιφάνεια. Έλεγεξ αν το πίσω μέρος του ομοιώματος είναι λείο. Αν όχι, ζήτη από έναν ενήλικα να λειάνει το πίσω μέρος με ένα γυαλόχαρτο. Κόψε τη λωρίδα με τους μαγνήτες σε κομμάτια μεγέθους περίπου 18mm x 25mm. Ξεφλούδισε το πίσω μέρος και κόλλησέ τον καλά πάνω στο πίσω μέρος του γύψινου ομοιώματος.