

ΜΑΓΙΚΗ ΒΡΥΣΗ



ΠΡΟΣΟΧΗ:
ΚΙΝΔΥΝΟΣ ΠΝΙΓΜΟΥ-Μικρά κομμάτια, Ακατάλληλο για παιδιά κάτω των 3 ετών, ΠΡΟΣ ΤΟΥΣ ΓΟΝΕΙΣ: Παρακαλούμε διαβάστε τις οδηγίες πριν να καθοδηγήσετε τα παιδιά σας.

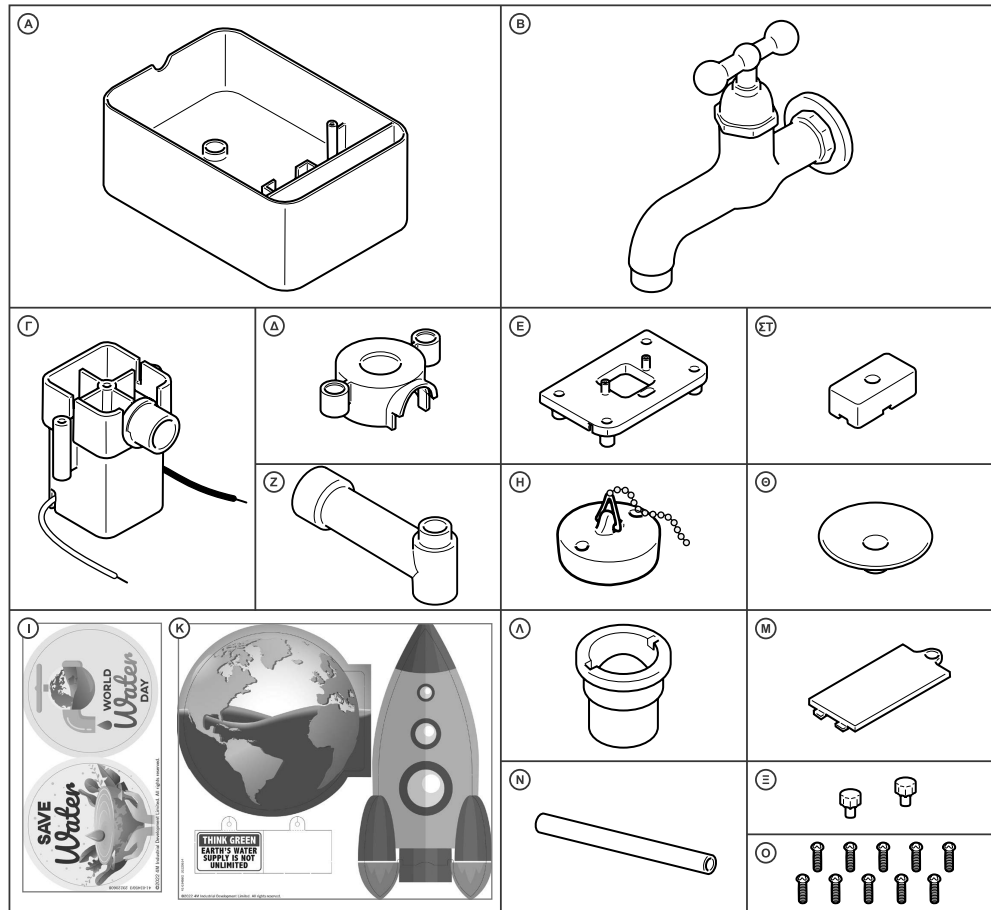
Α. ΜΗΝΥΜΑ ΑΣΦΑΛΕΙΑΣ

1. Παρακαλούμε διαβάστε όλες τις οδηγίες και κρατήστε τις καθώς περιέχουν σημαντικές πληροφορίες. 2. Η βρόμια και η επίβλεψη από ενήλικα απαιτούνται. 3. Το παιχνίδι προορίζεται για παιδιά 8 ετών και άνω. 4. Αυτή η συσκευασία και το τελικό προϊόν περιέχει μικρά κομμάτια που μπορεί να προκαλέσουν πνιγμό αν δε χρησιμοποιηθούν σωστά. 5. Για να αποφυγείτε πιθανό βραχυκύκλωμα, μην αγγίζετε ποτέ τις επαφές μέσα στη θήκη της μπαταρίας με μεταλλικά αντικείμενα. 6. Τοποθετήστε τις μπαταρίες μόνο αφού το παιχνίδι είναι συναρμολογημένο. Η επίβλεψη από ενήλικα απαιτείται.

Β. ΧΡΗΣΗ ΜΠΑΤΑΡΙΩΝ

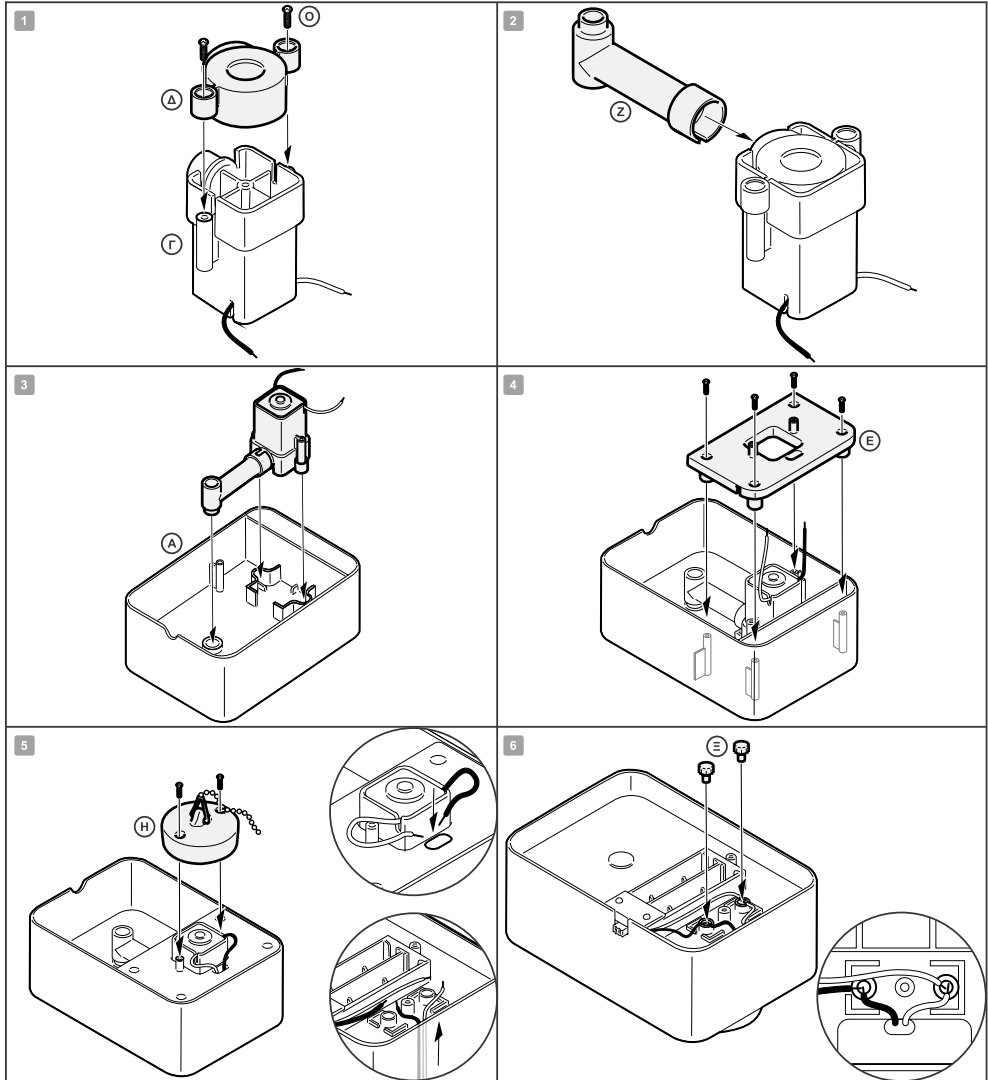
1. Απαιτούνται δύο μπαταρίες 1,5V AAA (δεν περιλαμβάνονται). 2. Για καλύτερα αποτελέσματα, να χρησιμοποιείτε πάντα καινούριες μπαταρίες. 3. Βεβαιωθείτε πως τοποθετήσατε τις μπαταρίες με τη σωστή πολικότητα. 4. Αφαιρέστε τις μπαταρίες από το παιχνίδι όταν δε το χρησιμοποιείτε. 5. Αντικαταστήστε τις άδειες μπαταρίες αμέσως για να αποφύγετε να γίνει ζημιά στο παιχνίδι. 6. Οι επαναφορτιζόμενες μπαταρίες πρέπει να αφαιρούνται από το παιχνίδι πριν τη φόρτιση. 7. Οι επαναφορτιζόμενες μπαταρίες πρέπει να φορτιστούν μόνο κάτω από την επίβλεψη ενήλικα. 8. Βεβαιωθείτε ότι δεν έχουν βραχυκυκλώσει οι ακροδέκτες προφοδοσίας που βρίσκονται στη θήκη της μπαταρίας. 9. Μην επικειρήσετε να επαναφορτίσετε μπαταρίες που δεν είναι επαναφορτιζόμενες. 10. Μην συνδυάζεται παλιές και καινούριες μπαταρίες. 11. Μην συνδυάζεται αλκαλικές, κανονικές (ψευδαργύρου-άνθρακα) και επαναφορτιζόμενες μπαταρίες.

Γ. ΠΕΡΙΕΧΟΜΕΝΑ

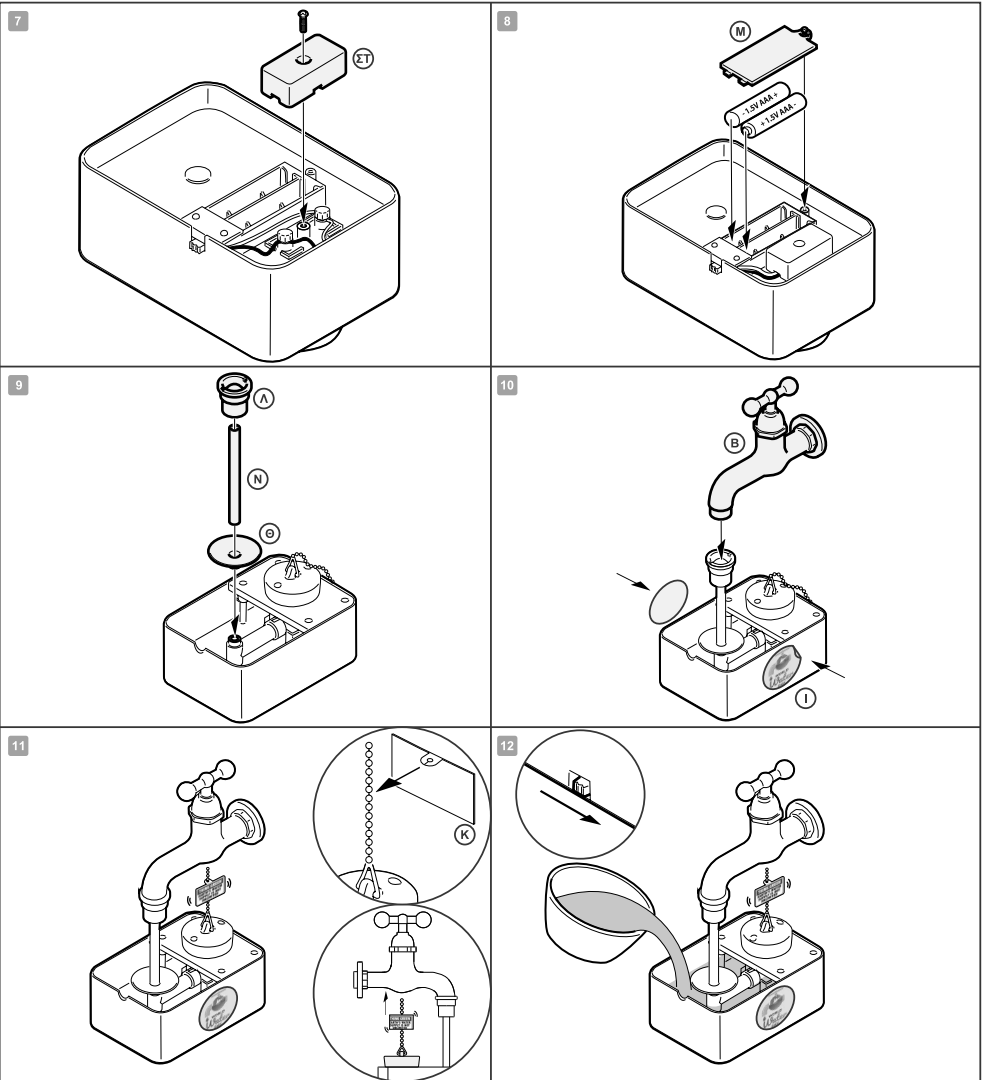


Μέρος Α: Δοχείο νερού, Μέρος Β: Βρύση, Μέρος Γ: Μονάδα μοτέρ, Μέρος Δ: Κάλυμμα πτερυγίων, Μέρος Ε: Καπάκι δοχείου, Μέρος ΣΤ: Κάλυμμα καλωδίων, Μέρος Ζ: Σωλήνας σε σχήμα T, Μέρος Η: Τάπα, Μέρος Θ: Δίσκος, Μέρος Ι: Αυτοκόλλητο, Μέρος Κ: Πρότυπο, Μέρος Λ: Κεφαλή βρύσης, Μέρος Μ: Καπάκι μπαταριών, Μέρος Ν: Διαφανής σωλήνας, Μέρος Ξ: Καπάκια ακροδεκτών x2, Μέρος Ο: Βίδες x 10. Απαιτούνται αλλά δεν περιλαμβάνονται στη συσκευασία: 2 x 1,5V AAA μπαταρίες, ένα μικρό σταυροκατάβιδο.

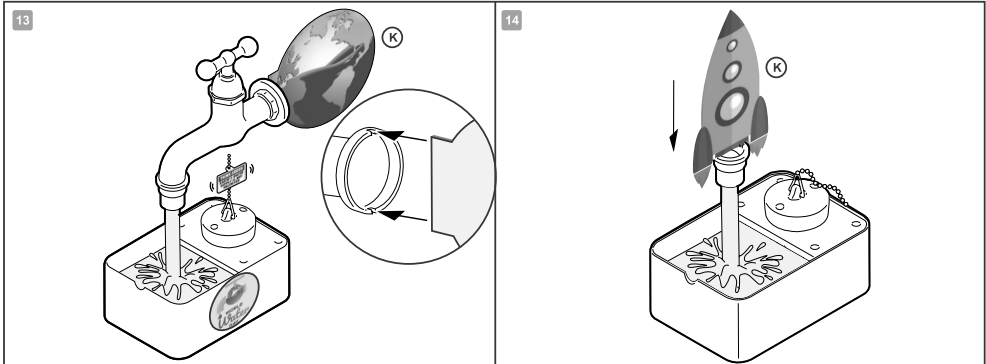
Δ. ΟΔΗΓΙΕΣ



1. Εγκαταστήστε το κάλυμμα των πτερυγίων (Μέρος Δ) μέσα στη μονάδα μοτέρ (Μέρος Γ) και σταθεροποιήστε τα με δυο βίδες (Μέρος Ο).
2. Πιέστε τον σωλήνα σε σχήμα T (Μέρος Ζ) μέσα στη μονάδα μοτέρ.
3. Τοποθετήστε τη συναρμολογημένη μονάδα μέσα στο δοχείο νερού όπως δείχνει η εικόνα (Μέρος Α).
4. Προσθέστε το καπάκι του δοχείου στο δοχείο νερού (Μέρος Ε). Βεβαιωθείτε πως τα καλώδια του μοτέρ περνούν μέσα από την τετράγωνη τρύπα του καπακιού. Σταθεροποιήστε το καπάκι με τέσσερις βίδες.
5. Περάστε τα κόκκινα και μαύρα καλώδια μέσα από τη μικρή τρύπα στο καπάκι του δοχείου έτσι ώστε να εμφανιστούν στο κάτω μέρος του δοχείου. Προσθέστε την τάπα (Μέρος Η) στο δοχείο και σταθεροποιήστε την με δυο βίδες.
6. Τοποθετήστε τα καλώδια μέσα στους ακροδέκτες όπως δείχνει η εικόνα και τοποθετήστε τα καπάκια ακροδεκτών (Μέρος Ξ) για να σταθεροποιήσετε τα καλώδια.



7. Προσθέστε το κάλυμμα των καλωδίων (Μέρος ΣΤ) στο κάτω μέρος του δοχείου και σταθεροποιήστε το με μια βίδα.
8. Εγκαταστήστε 2 AAA μπαταρίες μέσα στη θήκη μπαταριών, και μετά προσθέστε το καπάκι μπαταριών (Μέρος Μ) και σταθεροποιήστε το με μια βίδα.
9. Εγκαταστήστε τον δίσκο (Μέρος Θ), τον διαφανή σωλήνα (Μέρος Ν) και τη κεφαλή της βρύσης (Μέρος Λ) όπως δείχνει η εικόνα.
10. Προσθέστε το αυτοκόλλητο (Μέρος Ι) στο δοχείο νερού. Επίσης, στρώστε τη βρύση πάνω στη κεφαλή βρύσης όπως δείχνει η εικόνα.
11. Διπλώστε το πρότυπο (Μέρος Κ) και στρώστε την αλυσίδα πάνω στην τάπα μέσα από τις δυο της τρύπες. Μετά τοποθετήστε την αλυσίδα κοντά στον πάτο της βρύσης. Η αλυσίδα θα αιωρείται από τη μαγνητική δύναμη!
12. Ρίξτε λίγο νερό μέσα στο δοχείο νερού, και ανοίξτε τη βρύση. Νερό θα τρέξει μαγικά από τη βρύση ακόμα και αν η βρύση δεν έχει παροχή νερού.



13. Μπορείτε να προσθέσετε την κάρτα προτύπου για να διακοσμήσετε τη βρύση σας για την Παγκόσμια Μέρα Νερού ή για μια επιστημονική έκθεση για το νερό.
14. Μπορείτε να βγάλετε τη βρύση και να τοποθετήσετε ένα άλλο πρότυπο κάρτας στην κεφαλή της βρύσης για να δημιουργήσετε ένα άλλο μοντέλο βρύσης. Ένα πρότυπο πυραύλου περιλαμβάνεται στη συσκευασία. Αντικαταστήστε τη βρύση με τον πύραυλο και δείτε τον πύραυλο να εκτοξεύεται με νερό να τρέχει από τη μηχανή του! Διασκεδάστε φτιάχνοντας τις δικές σας κάρτες προτύπων για να διακοσμήσετε το δωμάτιό σας.

Ε. ΠΩΣ ΛΕΙΤΟΥΡΓΕΙ:

Οι μπαταρίες κινούν τη μηχανή μέσα στη μονάδα μοτέρ, η οποία γυρίζει μια μικρή ανλία νερού. Η ανλία αντλεί νερό από το δοχείο νερού και μέσα στο διαφανή σωλήνα που οδηγεί στη βρύση. Το νερό βγαίνει έξω από τη βρύση και χύνεται πάλι μέσα στο δοχείο νερού. Το νερό τρέχει γύρω γύρω συνεχώς. Το νερό που πέφτει από τη βρύση κρύβει τον διάφανο σωλήνα, δημιουργώντας έτσι την εντύπωση ότι η βρύση αιωρείται στον αέρα. Μοιάζει μαγικό!

Υπάρχει ένας μαγνήτης κρυμμένος στη βρύση ο οποίος εκκείη την αλυσίδα με τη μεταλλική μπάλα, τραβώντας την προς τη βρύση. Η ψευδαίσθηση της αιώρησης δημιουργείται χρησιμοποιώντας μια αλυσίδα που είναι πολύ κοντή για να φτάσει τη βρύση αλλά βρίσκεται αρκετά κοντά ώστε να εκκείηται από τον μαγνήτη μέσα σε αυτή.

ΣΤ. ΑΝΤΙΜΕΤΩΠΙΣΗ ΠΡΟΒΛΗΜΑΤΩΝ

Αν το νερό δεν τρέχει:

- Ελέγξτε πως οι μπαταρίες είναι καινούριες και έχουν τοποθετηθεί σωστά στη θήκη των μπαταριών.
- Ελέγξτε πως έχετε συνδέσει τα καλώδια μεταξύ του μοτέρ και των μπαταριών σωστά.
- Ελέγξτε ότι υπάρχει αρκετό νερό μέσα στο δοχείο νερού.
- Αέρας μπορεί να παγιδευτεί μέσα στον σωλήνα και να διακόψει την ροή του νερού.
- Αφαιρέστε τον αέρα που έχει παγιδευτεί ανοιγοκλείνοντας γρήγορα τη βρύση μερικές φορές.
- Εναλλακτικά, μπορείτε να χύσετε νερό μέσα στον διαφανή σωλήνα αφαιρώντας προσωρινά την κεφαλή της βρύσης.
- Αποφύγετε να χύσετε το νερό μέσα στη θήκη των μπαταριών και τη μονάδα του μοτέρ. Αν αυτό συμβεί, ξεβιδώστε όλα τα καπάκια και αφήστε τα πάντα να στεγνώσουν. (Στεγνώστε με ένα πιστολάκι μαλλιών για να επιταχύνετε τη διαδικασία)

Ζ. ΨΥΧΑΓΩΓΙΚΑ ΣΤΟΙΧΕΙΑ

- Η ανλία νερού μέσα στη Μαγική Βρύση έχει ένα περμόνιο σε σχήμα ανεμοπτήρα που ονομάζεται στροφείο. Όταν το στροφείο γυρίζει, σπρώχνει νερό μέσα στο σωλήνα που καταλήγει στη βρύση.
- Το νερό βγαίνει έξω από τη βρύση λόγω μιας δύναμης που ονομάζεται πίεση νερού. Η ανλία στη Μαγική Βρύση δημιουργεί πίεση νερού που εξωθεί το νερό μέσα στον σωλήνα που οδηγεί στη βρύση.
- Το νερό που πέφτει από τη βρύση κρέμεται από τον διαφανή σωλήνα καθώς πέφτει, βοηθώντας έτσι τον σωλήνα να μη φαίνεται. Η δύναμη που κάνει το νερό να κολλάει στο σωλήνα ονομάζεται προσκόλληση.
- Περίπου ένας στους πέντε ανθρώπους παγκοσμίως δεν έχει πρόσβαση σε καθαρό νερό.
- Στο σύνολο, οι γυναίκες στην Αφρική περνούν 40 δισεκατομμύρια ώρες κάθε μέρα περπατώντας για να συλλέξουν νερό.
- Η παροχή καθαρού νερού σε όλα τα σπίτια μπορεί να σώσει μέχρι και ένα εκατομμύριο ανθρώπινες ζωές κάθε χρόνο.
- Κλιματική αλλαγή σημαίνει πως οι ξηρασίες είναι πιθανό να γίνουν όλο και πιο σοβαρές.
- Πολλές φιλανθρωπικές οργανώσεις στον κόσμο εργάζονται για να προσφέρουν καθαρό νερό σε όλους.
- Πολλοί μάγοι του δρόμου φαίνεται να αιωρούνται στον αέρα, όπως η Μαγική Βρύση. Στην πραγματικότητα, στηρίζονται σε ένα μεταλλικό κοντάρι που είναι κρυμμένο από έναν μανδύα ή κάποια άλλη μεταμφίεση.
- Τα σιτηρήνια νερού, τα ενυδρεία και οι πισίνες διαθέτουν αντλίες που αντλούν το νερό γύρω-γύρω σαν τη Μαγική Βρύση.

ΕΡΩΤΗΣΕΙΣ ΚΑΙ ΣΧΟΛΙΑ

Σας εκτιμούμε ως πελάτη και η ικανοποίησή σας όσον αφορά το προϊόν είναι σημαντική για μας. Σε περίπτωση που έχετε οποιαδήποτε σχόλια ή ερωτήσεις, ή βρείτε κάποια κομμάτια αυτού του παιχνιδιού να λείπουν ή να είναι ελαττωματικά, παρακαλούμε μην διστάσετε να επικοινωνήσετε με τον διανομέα μας στη χώρα σας, του οποίου η διεύθυνση είναι τυπωμένη στη συσκευασία. Είστε επίσης ευπρόσδεκτοι να επικοινωνήσετε με την ομάδα υποστήριξης προώθησης του προϊόντος στην ηλεκτρονική διεύθυνση (Email): infodesk@4M-IND.COM, Φαξ: (852)25911566, Τηλ: (852)28936241, Web site: WWW.4M-IND.COM

©2022 4M INDUSTRIAL DEVELOPMENT LIMITED. ΟΛΑ ΤΑ ΔΙΚΑΙΩΜΑΤΑ ΕΙΝΑΙ ΚΑΤΟΧΥΡΩΜΕΝΑ.